



T.C. Ölçme, Seçme ve Yerleştirme Merkezi

**YÜKSEKÖĞRETİM KURUMLARI SINAVI**  
**TEMEL YETERLİLİK TESTİ**  
**(2024-TYT)**

**8 HAZİRAN 2024 CUMARTESİ**

*Bu testlerin her hakkı saklıdır. Hangi amaçla olursa olsun, testlerin tamamının veya bir kısmının Merkezimizin yazılı izni olmadan kopya edilmesi, fotoğrafının çekilmesi, herhangi bir yolla çoğaltılması, yayımlanması ya da kullanılması yasaktır. Bu yasağa uymayanlar gerekli cezai sorumluluğu ve testlerin hazırlanmasındaki mali külfeti peşinen kabullenmiş sayılır.*

## DİKKAT!

Din Kültürü ve Ahlak Bilgisi dersini yasal olarak almak zorunda olan adaylar ve İmam Hatip Okulları öğrencileri/mezunları, Sosyal Bilimler Testi'nin ilk 20 sorusunu cevaplamakla yükümlüdür. Bu adaylar, bu testin 21-25. sorularını cevaplamayacaklardır. Bu adaylar, bu testin 21-25. sorularında işaretleme yapmış olsalar bile bu cevapları değerlendirmeye alınmayacaktır.

Din Kültürü ve Ahlak Bilgisi dersini yasal olarak almak zorunda olmayan veya farklı müfredat ile alan adaylar, Sosyal Bilimler Testi'nin 16-20. sorularını cevaplamadan 21-25. sorularını cevaplayacaklardır. Bu adaylar, bu testin 16-20. sorularında işaretleme yapmış olsalar bile bu cevapları değerlendirmeye alınmayacaktır.

## AÇIKLAMA

1. Bu kitapçıkta toplam **125 soru** bulunmaktadır.  
Türkçe Testi: 40 soru  
Sosyal Bilimler Testi: 25 soru  
Temel Matematik Testi: 40 soru  
Fen Bilimleri Testi: 20 soru
2. Bu sınav için verilen cevaplama süresi **165 dakikadır (2 saat 45 dakika)**.
3. Bu sınav puanlanırken her testteki doğru cevaplarınızın sayısından yanlış cevaplarınızın sayısının dörtte biri çıkarılacak ve kalan sayı o bölümle ilgili ham puanınız olacaktır.
4. Kitapçığın sayfalarındaki boş yerleri müsvedde için kullanabilirsiniz.
5. Cevaplamaya istediğiniz sorudan başlayabilirsiniz. Bir soru ile ilgili cevabınızı, cevap kâğıdında o soru için ayrılmış olan yere işaretlemeyi unutmayınız.
6. Bu kitapçıkta yer alan her sorunun sadece bir doğru cevabı vardır. Cevap kâğıdında bir soru için birden çok cevap yeri işaretlenmişse o soru yanlış cevaplanmış sayılacaktır. İşaretlediğiniz bir cevabı değiştirmek istediğinizde silme işlemi çok iyi yapmanız gerektiğini unutmayınız.
7. Sınavda uyulacak kurallar bu kitapçığın arka kapağında belirtilmiştir.

1. Bu testte 40 soru vardır.

2. Cevaplarınızı, cevap kâğıdının Türkçe Testi için ayrılan kısmına işaretleyiniz.

1. Araştırmacılar doğada bulunmanın sağlığa olan faydalarına işaret ediyor (dikkat çekiyor). Açık alanlarda vakit geçirmenin ruh sağlığı üzerinde koruyucu (önleyici) bir etkisi olduğunu, bu durumun aynı zamanda ruhsal direnci (dayanıklılığı) artıracağını söylüyor. Araştırmacıların bulguları ışığında (kılavuzluğunda) planlamalar yapılırken doğayla temasın sağlanacağı unsurların bu planlara dâhil edilmesinin (içine katılmasının) önemi ortaya çıkıyor.

**Bu parçada numaralanmış sözlerden hangisinin anlamı parantez ( ) içinde verilen açıklamayla uyuşmamaktadır?**

- A) I B) II C) III D) IV E) V

2. Kimi yazarlar romanın toplum hayatındaki aksaklıkların ortadan kalkmasına yardım etmesini, ---- isterken kimileri ise romanın bir toplum bilimi kitabı değil bir sanat eseri olduğunu, ondan ancak ---- beklenebileceğini ileri sürer.

**Bu cümlede boş bırakılan yerlere sırasıyla aşağıdakilerden hangisi getirilmelidir?**

- A) doğru yolu göstermesini - edebî güzelliğin  
B) gerçekleri yansıtmasını - kılavuzluk yapmasının  
C) güzellikleri anlatmasını - kusursuz dil kullanımının  
D) ironiyi öne çıkarmasını - iyi bir anlatımın  
E) geleneği aktarmasını - mantıksal bir akışın

3. "Yazdıkların kime hitap ediyor?" sorusuna verilmiş net bir cevabım yok. Bir iyelik ekiyle "okurlarım" demeyi de doğrusu beni hiç okumamış olanlara bir saygısızlık olarak değerlendiriyorum. Ancak yine de boşluğa yazdığımı söyleyemiyorum.

**Bu parçanın yazarı, altı çizili sözle hangi özelliğine vurgu yapmaktadır?**

- A) Eserlerini zihninde tasarladığı bir kitleye yönelik olarak ürettiğine  
B) Eserleriyle her düzeyde okur kitesine seslenmeyi önceliğine  
C) Seçtiği temalarla mevcut ve potansiyel okurlarını ayırttığına  
D) Sahiplendiği okurların duyarlılığını eserleriyle geliştirmeye çalıştığına  
E) Yazılarıyla bütün okurların beğenisini kazanmayı amaçladığına

4. Deyimlerin bir kısmı gözle ilgilidir. Örneğin

gözü ısırarak deyimiyle o kişiyi daha önce görmüş olduğumuzu ve tanıdığımızı anlatmak isteriz.

Gözü dönmek deyimi, aşırı istek veya öfke nedeniyle kişinin saldıracak duruma gelmesini belirtir.

Göz kulak olmak, bir kimseyi veya nesneyi görüp gözetmek durumunu belirtir. Gözden düşmek, bir iş veya durumu dikkatinden kaçırmak eylemini gösterir.

Göz açtırmamak ise birinin bir iş yapmasına fırsat vermemeyi ifade eder.

**Bu parçada numaralanmış deyimlerden hangisinin açıklaması yanlıştır?**

- A) I B) II C) III D) IV E) V

5. I. İster ebeveyn isterse eğitimci olsun çoğu yetişkin, çocuğunun okuduğu her kitaptan "iyi, yararlı ve gündelik hayattaki pratiklerini kolaylaştıracağı" bir şeyler öğrenmesini beklemektedir.
- II. Toplumun bazı kesimlerinde edebî eserler; -onların oluşum yöntemi, araç ve süreçlerinin bilincinde olunmadığından- kurgusal olmayan eğitsel amaçlı kitaplarla aynı kefeye konulmaktadır.

**Verilen I. cümleyle ilgili aşağıdakilerden hangisi söylenebilir?**

- A) II. cümlede yer alan açıklamaya yönelik karşılaştırma yapmaktadır.
- B) II. cümlede belirtilen durumun yol açtığı bir sonuçtan bahsetmektedir.
- C) II. cümlede ortaya konulan durum hakkında öngöründe bulunmaktadır.
- D) II. cümlede verilen durumun koşulunu belirtmektedir.
- E) II. cümlede yapılan açıklamayı çürütmek için yeni bir bilgi sunmaktadır.

6. (I) Parlak mor çizgileriyle bir masal kitabına aitmiş gibi görünen bir balık türü; Tanzanya açıklarında, Hint Okyanusu'nun 80 metre derinliklerinde keşfedildi. (II) *Cirrhilabrus wakanda* denilen bu balık, ismini çizgi roman evreninin süper kahraman hikâyesi Kara Panter'den alıyor. (III) Araştırmacılar balığın göz alıcı renklerinin, Kara Panter'in ülkesi olan Wakanda halkının geleneksel elbiselerini andırdığını söylüyor. (IV) Söz konusu tür, dalma limitlerini zorlayan derinliklerde yaşadığı için bulunduğu mercan resifleri alaca karanlık bölgesi olarak adlandırılıyor. (V) Herkes tarafından ulaşılamayacak bir derinlikte kendine yaşam alanı bulan bu tür, böylelikle neslinin sürekliliğini garanti altına alıyor.

**Bu parçada numaralanmış cümlelerde söz edilen *Cirrhilabrus wakanda* ile ilgili aşağıdakilerden hangisi yanlıştır?**

- A) I. cümlede, öne çıkan fiziksel özelliğinden bahsedilmiştir.
- B) II. cümlede, adının esinlendiği kaynaktan söz edilmiştir.
- C) III. cümlede, hikâyedeki halkın giysileriyle benzer yönüne değinilmiştir.
- D) IV. cümlede, yaşadığı bölgeyi seçme nedenleri ifade edilmiştir.
- E) V. cümlede, türlerinin devamlılığıyla ilgili bilgi verilmiştir.

7. Günümüzde yeni bir pencere açmak, eskinin boşluğuna dokunmakla mümkündür.

**Aşağıdakilerden hangisi bu cümleyle anlamca aynı doğrultudadır?**

- A) Yeni fikirler, gelenekle kurulan sürekliliği kopararak var olur.
- B) Özgün düşünceler, geçmişte önemsenmeyenler keşfedilerek ortaya çıkar.
- C) Eskinin bıraktığı değerler, taşımakla yükümlü olunan kalıcı bir mirastır.
- D) Çağdaş bakış açısı, zihindeki geleneksel kodları yıkıma uğratar.
- E) Kendine yeni bir alan açmak, mevcut düşünceleri özümsemekle gerçekleşir.

8. Bu caddenin taşlarının üzerinden yüzyıllar boyunca geçen insanların ayak seslerini takip edenler, bir kalenin oya gibi işlenmiş kapısı önünde bulurlar izlerini.

**Bu cümledeki öğelerin dizilişi aşağıdakilerin hangisinde sırasıyla verilmiştir?**

- A) Özne - yüklem - belirtili nesne  
 B) Zarf tamlamalı - özne - belirtili nesne - yüklem  
 C) Özne - yer tamlamalı - yüklem - belirtili nesne  
 D) Zarf tamlamalı - belirtili nesne - yüklem - özne  
 E) Belirtili nesne - yer tamlamalı - yüklem - özne

9. (I) Yaz mevsiminin ilk günlerini ormanlarla, dağlarla ve denizle karşılamak için çevirdim rotamı Sinop'a. (II) Şehir merkezine gider gitmez, methini önceden duyduğum yerel pazara uğradım ve kahvaltılık larımı alıp doğruca limandaki çay bahçesine yöneldim. (III) Balığa giden sandalları ve küçük tekneleri izlemek, Sinop'ta neler olup bittiğini öğrenmek için bu çay bahçeleri en doğru adres. (IV) Yalı Kahvesi'nde denize nazır bir masaya yerleşip müşterilerinin adını, kahvesini yahut çayını nasıl içtiğini bildiği rivayet edilen Mükremin'den bir çay da ben istedim. (V) Sinopluların hiçbir içeceği, soğuk tüketmeyi sevmediğini öğrendim Mükremin'in getirdiği sınımsız sıcak çayı yudumlarken.

**Bu parçada numaralanmış cümlelerden hangisi, yüklem türüne göre diğerlerinden farklıdır?**

- A) I B) II C) III D) IV E) V

10. Kirliliğin bir sokaktan geçip köşkün merdivenlerini tırmandım.

I  
İlk bakışta hepsi birbirine benzeyen kapıların arasında  
II  
düz tahta kapıyı tanıdım. Çaldığım kapı açıldığında az  
evvel yaşadığım keşmekeşten eser kalmamıştı. Zevkli  
III  
döşenmiş bir evin odasında bulmuştum kendimi.  
IV  
Yemyeşil bahçeden taşan huzur, geniş pencerelerden  
ayaklarımın dibine doğru uzanıyordu.  
V

**Bu parçada numaralanmış tamlamalardan hangisi, türü bakımından diğerlerinden farklıdır?**

- A) I B) II C) III D) IV E) V

11. Aşağıdaki cümlelerin hangisinde büyük harflerin yazımıyla ilgili yanlışlık yapılmıştır?

- A) Uzun süreden beri ziyarete kapalı olan Yozgat Çamlığı Millî Parkı bu yıl tekrar açıldı.  
 B) Türkiye Cumhuriyeti, yüzüncü yılını ülkenin dört bir yanında etkinliklerle kutladı.  
 C) Türk tarihi açısından 29 Mayıs 1453 Salı günü kutlu bir fetih gerçekleşti.  
 D) Kutlamalar için şehrin en güzel yeri olan Zafer Meydanı tercih edildi.  
 E) Yurt dışından gelen resmî heyeti bakan geçtiğimiz hafta Ankara'da kabul etti.

12. Birleşme sırasında kelimelerden her ikisi veya ikincisi anlam değişmesine uğradığında bu tür birleşik kelimeler bitişik yazılır.

**Buna göre aşağıdaki cümlelerin hangisinde yazım yanlışı yapılmıştır?**

- A) Sıcak yaz günlerinde dondurmanın yanında çokça tüketilen tatlıların başında bülbülüvası ve kadayıf gelir.
- B) Ekim ve kasım ayları elma, nar, ayva ve beşbıyık gibi meyvelerin pazar tezgâhlarını süslediği zamanlardır.
- C) Çok sevdiği kavuniçi elbisesini dolaptan özenle çıkardı, ütüyerek ertesi gün giymek üzere hazırladı.
- D) Cırcırböceği ile karıncanın macerası, kardeşimin annemden ve benden en çok dinlediği masaldır.
- E) Narçiçeği rengindeki şapkasıyla kalabalık içinde çok uzaklardan bile ayırt edilebiliyordu.

13. Her dönemin temelde iki tür davranışı vardır ( ) Bir taraftan tanık olduğunu "saklamak" ( ) diğer taraftan ise geleceğe "aktarmak" ister ( ) İşte bunlar ( ) hangi şartlar altında ( ) hangi duygularla yazılmış olursa olsun üretilen edebî eserlerin muhatap aldığı iki eşik olarak beliriyor.

**Bu parçada boş bırakılan yerlere sırasıyla aşağıdaki noktalama işaretlerinden hangileri getirilmelidir?**

- A) (.) (,) (... ) (: ) (.)
- B) (: ) (: ) (.) (.) (.) (.)
- C) (: ) (,) (.) (.) (.) (.)
- D) (.) (:) (...) (: ) (.)
- E) (: ) (,) (.) (.) (.) (.)

14. (I) Yıldırım Bayezid; kuşatılmış Niğbolu Kalesi'nden haber almak, düşmanın asker sayısını öğrenmek niyetiyle Evrenos Bey'i kaleye yolladı. (II) Fakat Evrenos Bey ne düşmandan esir, ne de içeriden haber alabildi. (III) Yıldırım'ın buna canı sıkıldı, uykuları kaçtı ve gece kimseye haber vermeden atına binip hızla kaleye gitti. (IV) Yüksek bir yere çıktı, biraz soluklanıp gök gürleri gibi bir sesle "Bre Doğan! Bre Doğan! Hâliniz nicedir?" diye bağırdı. (V) Zaten kale duvarının üzerinde bulunan Doğan Bey, onun sesini duyunca "Merak buyurmayın Hünkârım! Her taraf muhkem, muhafızlar gece gündüz uyanık, yeteri kadar zahirem mevcut." diye karşılık verdi.

**Bu parçada numaralanmış cümlelerin hangisinde virgül kullanımında yanlışlık yapılmıştır?**

- A) I B) II C) III D) IV E) V

15. Bir şeyi denemenin risk olduğunu düşünmek büyük bir yanılgıdır. Hâlbuki denememek, risk almaktır. Çünkü Pascal'ın dediği gibi çabalarınız sonucunda "Kazanırsanız her şeyi kazanacak, kaybederseniz de hiçbir şey kaybetmeyeceksinizdir.". Başka bir deyişle deneyerek her durumda kazanacaksınız. Zaten cebinizde olmayan bir bilgi, bir duygu veya bir şansın en fazla nasıl olmayacağını görmüş olacaksınız. Edison'un her başarısız deney sonrasında dediği gibi "Nasıl yapacağınızı bulamamış ama nasıl yapamayacağınızı görmüş olacaksınız."

**Bu parçada Edison'dan söz edilmesinin nedeni aşağıdakilerden hangisidir?**

- A) Aktarılan düşünceleri, farklı bir bakış açısı sunarak kabul ettirmek
- B) Ortaya konan düşünceyle çelişen durumların da bulunduğunu göstermek
- C) Tartışmacı bir içerik oluşturup okurların metne olan ilgisini canlı tutmak
- D) Anlatılanlara somut bir örnek vererek anlatımı güçlendirmek
- E) Farklı düşünceleri karşılaştırarak okurları anlatılanlara ikna etmek

16. (I) Gaziantep'in tarihini anlayabilmek için gezilecek pek çok turistik ve kültürel mekân vardır. (II) Zeugma Mozaik Müzesi, şehri tanıyabilmek için mutlaka ziyaret edilmesi gereken durakların başında gelir. (III) 2011 yılında açılan yapı; mimari, teknolojik ve kültürel açıdan sadece şehrin değil dünyanın önde gelen müzelerindedir. (IV) Zeugma şehrinden kalan eserlerin sergilendiği müzedeki buluntularla iki bin yıllık geçmişe tanıklık edilebilir. (V) MÖ 300'de Büyük İskender'in "Selevkia Euphrates" adıyla kurduğu yerleşim yeri, Kommagene Krallığı'nın dört büyük şehrinden biridir. (VI) Yaklaşık iki yüz elli yıl sonra Roma İmparatorluğu'na bağlanan şehir, "köprü, geçit" anlamlarına gelen ve bugün müzeye de adını veren Zeugma olarak anılmaya başlanmıştır.

**Bu parça iki paragrafa ayrılmak istense ikinci paragraf numaralanmış cümlelerin hangisiyle başlar?**

- A) II B) III C) IV D) V E) VI

17. (I) Modern tıbbın temelinde yer alan Hipokrat yemini, tıp biliminin etik prensiplerini yansıtır. (II) Hipokrat'ın benimsediği ilkelerden biri bugün de geçerliğini korur: İnsanların, akılcı açıklamaları olan "doğal" nedenler yüzünden hastalandığı. (III) Hâlbuki Hipokrat ve takipçilerinden önce Yunanistan'da ve ona komşu ülkelerde hastalıkların doğaüstü bir boyutu olduğu varsayıyordu. (IV) Tanrılara karşı gelindiği veya doğaüstü güçleri olan biri tarafından büyü yapıldığı için hastalıkların ortaya çıktığı düşünülüyordu. (V) Hastalıklara doğaüstü güçler yol açabiliyorsa tedavi yöntemlerini de rahiplere veya büyücülere bırakmanın en iyi çözüm olacağı düşüncesine sahiptilerdi.

**Bu parçada numaralanmış cümlelerden hangisi düşüncenin akışını bozmaktadır?**

- A) I B) II C) III D) IV E) V

18. Bir yazar olarak uzun uzadıya irdelenmesi gerektiğini düşündüğüm taşra yalnızlığı diye bir kavram var. Bazen çok ızdırap verici olsa da insanın kendisiyle baş başa kalabilmesi için oldukça faydalı bir yalnızlık bu. Kültürel açıdan nispeten cılız ancak oldukça sevimli olan bu şehirde ben, taşra yalnızlığını kurmacayla avantaja dönüştürmeye çabalayanlardanım. Bu hâl, beni kalem ve kitaplarla dostluğa sevk ediyor. Ayrıca bu sınırlı alanda oluşturduğum sonsuz kültür evreniyle merkezde kurduğum yaşantıya bir alternatif bulduğuma inanıyorum.

**Aşağıdakilerden hangisi bu parçadaki düşünceyi destekler niteliktedir?**

- A) Edebiyatta yalnızlık duygusu zaman ve mekândan bağımsız gelişir.  
B) Yalnızlık, edebî eser yazma sürecinde kişinin hayal gücünü besler.  
C) Edebî metinler, taşra ve merkezdeki kültürün yakınlık kurmasını sağlar.  
D) Mekânı ve kimi olumsuz duyguları aşabilmek edebiyatla mümkün olur.  
E) Edebiyatla uğraşmak kalabalıklara karşı takınılan tavrı belirler.

19. Yaklaşık yedi milyon nüfusa sahip Hong Kong'da yılda iki binden fazla yaya, trafik kazası geçiyor. Bu oran, akıllı telefonların kullanılmasına bağlı olarak gün geçtikçe artıyor çünkü insanlar karşıdan karşıya geçerken telefonlarına bakmaya devam ediyor. Bu duruma çare arayan yetkililer, çözümü yaya geçitlerindeki işaret sistemini değiştirmekte buldu. Tasarlanan bu sistemde yaya geçiş ışıkları zemine yansıtılıyor. Böylece karşıdan karşıya geçmek isteyen yayalar, kendileri için yeşil mi yoksa kırmızı mı yandığını anlıyor. Henüz deneme aşamasındaki sistemin başarılı olması durumunda ülke genelinde yaygınlık kazanacağı bekleniyor.

**Bu parçada söz edilen sistemin geliştirilme amacı aşağıdakilerden hangisidir?**

- A) Akıllı telefon teknolojisi aracılığıyla yayalara güvenli bir trafik ortamı sunmak
- B) Yayaların, karşıdan karşıya geçerken akıllı telefonlarına bakmalarının önüne geçmek
- C) Yayaların, akıllı telefonlarını kullanırken trafik kurallarını takip etmelerini sağlamak
- D) Yayaların karıştığı kazaların nedenlerini bulmak için akıllı telefonlardan yararlanmak
- E) Akıllı telefon kullanımının kazaya neden olduğuna dair yayaları bilinçlendirmek

20. Modern fiziğe göre atom altı düzeyde madde; belirli yerlerde kesin bir biçimde var olmaz, "var olma eğilimi" gösterir. Benzer şekilde atomik olaylar da belirli zamanlarda ve şekillerde nihai bir biçimde oluşmaz, sadece "oluşma eğilimi" içindedir. Dolayısıyla atom altı parçacıkların kendi başlarına hiçbir anlamı yoktur. ----. Çünkü atom altı parçacıklar "şeyler" değil "şeyler arasındaki bağlantılar"dır.

**Bu parçada boş bırakılan yere aşağıdakilerden hangisi getirilmelidir?**

- A) Fakat atomik olayların oluşması atom altı parçacıkların yüklendiği özel işlevlere göre gerçekleşir
- B) Oysa atom altı parçacıkların işleyişi bağlamında çağdaş fizik bize evrenin bir bütün olduğunu anlatır
- C) Ancak gözlemlenebilir ve ölçülebilir nitelikteki süreçlerle olan ilişkileri içinde bir anlam kazanır
- D) Kaldı ki zaman ve mekândan bağımsız olamayan atom altı düzey, maddenin varlığına bağımlıdır
- E) Ne var ki atom altı parçacıklar, somutlaştırmalar yoluyla incelendiğinde maddenin varlığı kanıtlanır

21. *Sherlock Homeless ile Nasıl Tanıştım?* kelime oyunları dolu bir eser. Kitap daha en başta ismiyle bile okuru bir oyunun içine çekiyor. Kitaba ilk göz attığımda dedektif Sherlock Holmes'u okuyacağımı düşündüm. Tabii kitabın ismini yanlış okuduğumu sayfaları karıştırdıktan sonra fark ettim. Oysaki ben, Holmes'u değil "evsiz" anlamına gelen "Homeless"ı okuyacaktım. Yazar, kitabındaki on bir öyküsünde bilindik ifadelere ufak dokunuşlar yaparak, bunları farklı anlamlara dönüştürerek okurundan uyanık ve özenli bir ikinci bakış bekliyor. Bu kelime oyunlarında yazarın "İs bırakanlar unutulmaz." ve "Ezberimde gül oya." şeklindeki cümlelerde olduğu gibi bazen bir kelime bazen de sadece bir harf değiştirmesi yeterli oluyor.

**Bu parçada söz edilen yazarla ilgili aşağıdakilerin hangisine değinilmemiştir?**

- A) Bir dilsel unsur olarak söz oyunlarının öykülerindeki kullanımına
- B) Öykü kitabına okurun ilgisini çekecek biçimde bir başlık koyduğuna
- C) Kendine özgü anlatımını kitabındaki tek bir öyküyle sınırlamadığına
- D) Okurunu sözcüklere hatta harflere dikkatle odaklanmaya davet ettiğine
- E) Öykülerinde yerel kültürü yansıtan sözel anlatı kalıpları kullandığına

22. MÖ V. yüzyılın sonlarında resimleriyle ünlenmiş Zeuxis, elinde üzüm tutan bir çocuğun resmini yapmış. Üzümler öylesine gerçek gibi duruyormuş ki kuşlar gelip yemeye kalkışmış. Bundan dolayı övüldüğü zaman Zeuxis, üzülerek "Çocuğun resmini daha iyi yapabilseydim kuşlar ondan korkardı." demiş.

**Aşağıdakilerden hangisi bu parçadaki düşünceyi destekler niteliktedir?**

- A) Sanat eseri, doğada var olanı benzersiz kıldığı ölçüde değerli kabul edilir.
- B) Sanatçı, doğayı gerçekçi bir biçimde yansıtabildiği oranda başarılıdır.
- C) Resim sanatı, diğer sanatlardan gerçekçiliği ele alışı bakımından ayrılır.
- D) Sanatçının özgünlüğü, temel aldığı konuyu işleyiş biçimiyle değerlendirilir.
- E) Sanat eseri, insanın temel özelliklerini içerdiğinde kalıcılığa erişir.



23. Biz fark etsek de etmesek de yapay zekâ artık hayatımızın bir parçası. Bu teknoloji sayesinde kendi kendine park eden otomobillere, akıllı sensörlerin yardımıyla çekilen muhteşem fotoğraflara kavuştuk. Benzer şekilde eğitimde de yapay zekânın etkisi gün geçtikçe daha çok hissediliyor ve geleneksel yöntemler büyük ölçüde farklılaşıyor. Eğitimciler, psikologlar ve ebeveynler arasında çocuklarımız için doğru ekran süresi hakkında tartışmalar sürerken eğitimin şeklini ve geleceğini değiştiren yapay zekâ; dünyanın önde gelen ülkelerinde oyunun kurallarını belirlemeye başladı bile. Konuyla ilgili raporlara baktığımızda yapay zekânın eğitimdeki yerinin yakın gelecekte çok büyük oranlara ulaşacağı görülüyor.

**Bu parçada yapay zekâyla ilgili aşağıdakilerin hangisine değinilmiştir?**

- A) Bazı sektörlerde insana bağımlılığı azaltacağına
- B) Eğitim alanında daha fazla gelişim gösterdiğine
- C) Çocukların gelişimi üzerinde olumsuz etkilerinin olduğuna
- D) Eğitimde kullanımının öğrenci başarısına katkı sağladığına
- E) Eğitimde alışlagelmiş anlayışlarda değişikliğe yol açtığına

24. Gerilimi psikolojik öğelerle kuran yönetmenin filmlerindeki ana temalar suç ve korkudur. Gerilim unsurlarını filmin karakterleri üzerinden inşa ederek olay örgüsünün onların etrafında gelişmesini sağlar. Seyircinin, filmi uzaktan izlemesine müsaade etmeyerek onu filmi içine davet eder. Böylece başına gelecekleri bilmeyen karakterlerin yanında seyircinin yer almasını ve olay örgüsünün girdabına kapılmasını sağlar.

**Bu parçadan yönetmenin filmleriyle ilgili aşağıdakilerin hangisine ulaşılabilir?**

- A) Seyircinin karakterlerle özdeşim kurmasını amaçlar.
- B) Karakterleri psikolojik çözümlerle birlikte sunar.
- C) Gerilim unsurlarını çeşitlendirerek seyirci kitlesini artırır.
- D) Kurgusunu karakterlerin yaşadığı çatışmalardan alır.
- E) Konusunun karmaşıklığı ile seyircide heyecanı canlı tutar.

25. Yazarın en büyük başarılarından biri eserlerinde üçüncü şahıs anlatımı kullanmasıdır. Burada anlatıcı; karakterlerin bütün zihinsel durumlarını, yaşadıklarını, yönelimlerini bilmekte ve okura anlatmaktadır. Böylelikle anlatıcı, duygu ve düşüncelerini karakterlerin de okurun da yüzüne açıkça dile getirebilmektedir. Geçmiş, şimdi ve geleceğin iç içe olduğu üçüncü şahıs anlatım, birinci tekil şahsın imkânlarını da kullanarak her yönüyle hâkim bir bakış sunar. Böylece okur, karakterlerin hayatlarına ve akıllarından geçirdiklerine tanıklık edebilmektedir.

**Bu parçada söz edilen anlatıcıyla ilgili aşağıdakilerin hangisi söylenebilir?**

- A) Kendi duygularından yola çıkarak olayların akışına müdahale eder.
- B) Kapsayıcı bakış açısıyla esere dâhil olarak anlatıyı okura aktarır.
- C) İç çatışmalara yer vererek karakterleri tüm boyutlarıyla ele alır.
- D) Kişilerin bilinmeyen yönlerini ortaya çıkararak eseri başarıya ulaştırır.
- E) Karakterleri arka planda tutarak okurun olaya odaklanmasını hedefler.

26. İzmir dokuma imalatı; XVI ve XVII. yüzyıllarda pamuk ipliği, pamuklu dokuma, çarşaf, gömlek ve keten bezi üretimiyle ön plana çıkmıştır. XIX. yüzyıla kadar bu ürünlerin geleneksel tarzda üretimi yapılmıştır. Zamanla şehrin kalabalıklaşması ve ticaret hacminin artması, seri üretimin yapıldığı fabrikalaşmaya doğru ilk adımların atılmasını da beraberinde getirmiştir. Pamuk fabrikasının açılması, boyahane ve basmahanelerin kurulması bu adımlardandır. Ayrıca XIX. yüzyıla ait haritalarda Boyahane Deresi'nin etrafında kümelenmiş yapıların yer alması, şehirdeki tekstil ürünü boyamacılığının dere etrafında yaygın olduğunu gösteren önemli bir kanıttır. Boyahanelerde bitkisel boyalar üretilmiş; "alizarin" veya "Türk kırmızısı" olarak bilinen kırmızı boya, kumaş boyamada ve halı dokumacılığında kullanılmıştır.

**Bu parçaya göre İzmir dokuma imalatıyla ilgili aşağıdakilerden hangisi söylenebilir?**

- A) Geleneksel üretim metotları şehirdeki ticaret hacmini sınırlandırmıştır.
- B) Şehir nüfusunun artmasıyla birlikte fabrikasyon üretime geçiş sağlanmıştır.
- C) Dokuma kumaşlarının üretimi şehrin belli bir bölgesinde yoğunlaşmıştır.
- D) Farklı kumaş türlerinin üretimi sırasında birden fazla teknik kullanılmıştır.
- E) Oluşturduğu modellerle farklı sektörlerin gelişmesine ilham kaynağı olmuştur.

27. Özgünlük genellikle insanın kendisi olmasını içeren bir durum olarak görülür. Peki, özgünlük değişimi engelliyor ve herkesi yerinde saymaya teşvik ediyorsa... İşte bunu sorgulamamız gerekir. İnsan, bazen amaçlarına ulaşmak için bir süreliğine maske takmak zorunda kalabilir. Benzer şekilde özgünlük de insanları olduğu gibi kalmaya ve başka perspektiflerden fikirleri görmezden gelmeye itebilir. Bu bakımdan insanın benliğine olduğu hâliyle sadık kalmasının, dönüşebileceği her şeyden kendini soyutlamasıyla eş değer olduğu söylenebilir.

**Bu parçadan aşağıdakilerin hangisine ulaşılabılır?**

- A) Kişi, istemediği bir davranışı yapmaya zorlandığında özgünlüğünü kaybedebilir.
- B) Özgünlüğünden vazgeçmeye gönüllü olan insan, amaçlarına ulaşabilir.
- C) Doğru olduğuna inandığı şeyi kendi isteğiyle yapan birey başarılı olabilir.
- D) İnsanın istekleri doğrultusunda kişiliğinden ödün vermesi onu tutarsızlaştırır.
- E) İnsanın özgün olma uğruna yaptıkları, onu değişime kapalı bir hâle getirebilir.

28. Terimler dışında her sözcüğün bir anlam evreni vardır. Terimler, kullanımla yeni anlamlar kazanmayan ve algılanmaları kişiden kişiye değişmeyen nesnel sözcüklerdir. Oysa kendine özgü bir evren kuran sözcükler, anlamsal ve duygusal açıdan sürekli gelişime ve değişime açıktır. Yeni anlamlar yüklenmeye yatkınlıkları vardır. Hatta bu sözcükler, kişiye özgü duygusal ve çağrışımsal anlamlar da kazanabilir. Örneğin aynı sözcük bazı insanlarda neşe ve iyimserlik, bazılarında ise hüzün ve karamsarlık duyguları uyandırabilir. Kuşkusuz sözcüklerin bu izlenimsel anlamları, göreceli bir nitelik taşıdığından bu yönleri sözcük ve kavramları açıklayan kaynaklarda yer almaz.

**Bu parçadan aşağıdakilerin hangisine ulaşılamaz?**

- A) Bir dile ait sözcükler, o dilin konuşurları tarafından kullanıldıkça yeni anlamlar kazanır.
- B) Bazı sözcüklerin çağrışımla uyandırdığı duygusal etki, kişiden kişiye değişiklik gösterir.
- C) Bilimsel kavramlar, anlam genişlemesi ve yeniden anlamlandırmaya uygun değildir.
- D) Kimi sözcükler, sözlük anlamlarının dışında kullanıldıkça yeni çağrışımlar kazanır.
- E) Sözcüklere yüklenen bazı kişisel anlamların, sözlüklerde bulunması mümkün değildir.

29. İnsanlar her adımını bir seçeneğe bağlar: başarı ya da başarısızlık, zafer ya da bozgun. Bense bu seçeneklere hep mesafeli durmuşumdur. Çünkü başarmak ya da başarısızlığa uğramanın ancak durumsal, geçici anlamlar taşıdığına inanırım. Bu yüzden bana sürekli bir yarış pistinde olduğumu hissettiren ve her ne olursa olsun üretme ve hayata devam etme gücümü azaltan bu düşünme biçimini reddeder, akışına göre yaşamaya çalışırım.

**Bu parçanın yazarıyla ilgili aşağıdakilerden hangisi söylenemez?**

- A) Başkalarının doğrularına göre yaşamaktan kaçınır.
- B) Kalıplara girmeden olduğu gibi yaşamaya özen gösterir.
- C) Olumsuz sonuçlanabilecek girişimlerden uzak durmaya çalışır.
- D) Yaşamı koşullara göre şekillenen bir deneyim olarak görür.
- E) İlerlemek için kaygı verici durumlardan kaçınmayı önceler.

30. Sanat ve edebiyat üzerine yazılmış ilk eser, Aristoteles'in *Poetika*'sıdır. Bu eserde edebiyat ve eleştiri biliminin temelleri atılmıştır. Eserin sanat ve edebiyat üzerine ortaya koyduğu tanım, tasnif ve ilkeler; olduğu gibi yüzyıllarca benimsenmiş ve temel bilgiler olarak kabul edilmiştir. Eserde öne sürülen fikirler; günümüz dünyasında bile araştırmacılar için hareket noktası oluşturmakta, tanımlanan kavramlar tartışılmaktadır. Bu eser, âdeta kendisinden sonraki edebiyat ve eleştiri araştırmalarının programını hazırlamış gibidir.

**Bu parçada söz edilen eserin özellikleri arasında aşağıdakilerden hangisi gösterilemez?**

- A) Etkileyiciliği B) Kalıcılığı C) Güncelliği  
D) Öncülüğü E) Tutarlılığı

31. Dondurma, XIX. yüzyıldan bu yana keyifle tükettiğimiz yiyeceklerdendir. 1800'lerin başında Anadolu'da süt ve meyvenin karıştırılmasıyla yapılan dondurma, yüzyılın ortalarına doğru bir sokak lezzetine dönüşür. Osmanlı İstanbul'unda ilk olarak seyyar satıcılarla karşımıza çıkan dondurmanın bu şekilde satılması XX. yüzyılın ilk çeyreğine kadar sürer. 1930'lara gelindiğinde ise muhallebicilerde ve pastanelerde satılmaya başlar. Sonraları ise sanayileşmenin etkisiyle dondurma yapımında elektrikli aletler kullanılır. Böylelikle dondurma, türlü değişimlere ayak uydurarak Türk mutfağındaki değerini korur.

**Bu parçada dondurmayla ilgili aşağıdakilerin hangisine değinilmemiştir?**

- A) İçeriğinde hangi tür malzemelerin kullanıldığına  
B) Üretiminde teknolojik gelişmelerden de yararlandığına  
C) Ekonomik olarak erişilmesinin kolay olduğuna  
D) Çeşitli dönemlerde farklı mekânlarda satıldığına  
E) Yemek kültüründeki yerini korumaya devam ettiğine

32. Günlükler, bir yaşama dair en mahrem ve saygın kayıtlardır. Bir günlüğü ele geçirdiğinizde belki bir yaşamın bir kısmını belki de tamamını elde etmiş olursunuz. Açılan her sayfa size yeni ve gerçekçi bir hayat sunar. Hayat kesitlerindeki sahicilik ve içtenlikten dolayı yazarla empati kurmanız tamamen olağandır. Bu yönüyle günlük, romanı andırsa da onun kurgusal atmosferinden uzak olduğu için kendine has tarza sahip edebî türdür.

**Bu parçaya göre günlüklerle ilgili aşağıdakilerden hangisi söylenemez?**

- A) Gizemli yönleriyle insanların dikkatini çeken metinler arasında yer alır.
- B) Hayatı samimi biçimde ve doğrudan yansımasıyla öne çıkar.
- C) Yazarın özel hayatından kesitleri özgün bir üslupla aktarır.
- D) İçerdiği bilgiler sayesinde okurun yazarla etkileşim kurmasını sağlar.
- E) Okura sunduğu bilgiler açısından roman türüyle benzer özellikler taşır.

33. 1980'lerde yapılan Türk filmlerinde eve ve ev içine yönelik bir merak vardı. İnsanın mekânla ilişkisini yansıtmaktan olabildiğince uzak, doğallıktan yoksun ev görüntülerini içeren yığınla film çekildi o zaman. Eşyanın bir dekor olarak kaldığı, kameranın uzun uzun içinde dolaştığı, duvarlarına manidar tabloların asıldığı, yukarıdan çekilmiş merdiven sahnelerinin yer aldığı evler... Bunun üç nedeni vardı: Her şeyden önce mekân, Türk sineması için yeni keşfedilen dolayısıyla da görüntü değeri yüksek bir malzemeydi. İkincisi; bu görüntüler dönemin mahremiyetini görünür kılar, iç dünyaları gözetleme ihtiyacına cevap veriyordu. Üçüncüsü ise yönetmenlerin belli bir estetik duygusu oluşturmak için gerekli olan sembolizmi mekân görüntüleriyle sağlama çabalarıydı.

**Bu parçada aşağıdakilerin hangisine değinilmemiştir?**

- A) Türk sinema tarihinde mekân anlayışının nasıl dönüştüğüne
- B) Filmlerdeki mekân tasvirlerinin, döneminin anlayışına cevap verdiği
- C) Bir dönem Türk sinemasında ev içi mekânların nasıl tasarlandığına
- D) Filmlerdeki iç mekân tasvirlerinin ve sahnelerinin yapaylığına
- E) Filmlerdeki iç mekân tasarımlarının estetik kaygı ile olan ilişkisine

34. Kelebek şeklindeki mimarisiyle şehrin sembol ziyaret mekânlarından Konya Tropikal Kelebek Bahçesi, Avrupa'nın en büyük tropikal kelebek bahçesidir. 7.600 metrekare büyüklüğündeki vadinin yaklaşık 1.600 metrekaresi kelebek uçuş alanıdır. Yaz kış 26 derece sıcaklık ve yüzde 80 nem koşullarının sağlandığı bahçe, 150 türe ait 20.000'den fazla tropikal bitkiye ve 45 türde binlerce kelebeğe yaşam alanı sunuyor. Kelebeklerin larvadan kelebek hâline gelişindeki tüm evrelerinin adım adım izlenebildiği bahçede Kelebek Müzesi, Böcek Müzesi ve Doğa Eğitim Sınıfı gibi ziyaret alanları da bulunuyor. Ayrıca hafta sonlarına özel olarak boyama ve el işi etkinlikleri gerçekleştiriliyor. Bunun yanı sıra bilim insanları tarafından yapılan mantar, kuş ve böcek incelemelerini ziyaretçiler gözlemleyebiliyor.

**Bu parçaya göre Konya Tropikal Kelebek Bahçesi ile ilgili aşağıdakilerden hangisi söylenemez?**

- A) Bulunduğu şehrin öne çıkan yapıları arasında yer alır.
- B) Bünyesinde çeşitli bilimsel ve sosyal etkinlikler yapılıyor.
- C) Dışarıdaki hava koşullarından etkilenmeyen bir ortama sahiptir.
- D) Kelebek mimarisiyle yurt dışındaki benzerlerinden ayrılır.
- E) İçinde bir kelebeğin yaşam serüveni gözlemlenebilir.

**35 - 36. soruları aşağıdaki parçaya göre cevaplayınız.**

Doğuğu için köleliğin kaldırıldığı 1865 yılı gösterilse de aslında blues müziğinin ne zaman ortaya çıktığı tam olarak bilinmiyor. Afrika'dan Amerika topraklarına köle olarak getirilenler; tarlada çalışırken özlemini duydukları özgürlüğü, yaşadıkları acıları, aşkı ve gündelik sıkıntıları blues tarzında söyledikleri şarkılarla dile getirirdi. Şarkılarını söylerken sesin temiz tınısına pek önem vermez, serbest ritim kullanır, doğaçlama yaparlardı. Zaman içerisinde bu esneklik birtakım standartlara bürünerek günümüzde de kullanılan on iki ölçülü blues kalıbının oluşmasını sağladı. XX. yüzyıla gelindiğinde blues müziğinin değişmez enstrümanı bançonun yanına İrlandalı ve İskoç göçmenlerin etkisiyle mandolin ile gitar da eklendi. 1920'lerde blues müziğinden etkilenen caz yükselişe geçti. Bu aşamadan sonra blues sadece Afrika göçmenlerinin dinlediği ve ürettiği bir müzik olmaktan çıkıp tüm dünyada tanındı. Ama bu şarkıların ezgisi, sonuna kadar Afrika'nın dokusunu bünyesinde taşımaya devam etti.

**35. Bu parçada blues ile ilgili aşağıdakilerin hangisine değinilmemiştir?**

- A) Tarih içerisinde gösterdiği gelişime
- B) Ortaya çıkış zamanının belirsizliğine
- C) Temsil ettiği duyguların çeşitliliğine
- D) İcra edilmesinde kullanılan aletlere
- E) Bestelerinin ilham verdiği milletlere

**36. Bu parçaya göre blues ile ilgili aşağıdakilerden hangisi söylenebilir?**

- A) Afrika kültüründen etkilenen bir müzik türü olarak dünyaya yayılmıştır.
- B) Amerika'da yaşayan göçmenler için ortak bir müzik dili oluşturmuştur.
- C) Ritmindeki çeşitlilik sayesinde geniş kitlelere hitap etmiştir.
- D) Bireyselliğin ön plana çıktığı müzik türleri içinde kabul görmüştür.
- E) Farklı enstrümanların kullanımı, belirli bir kalıba girmesini zorlaştırmıştır.

**37 - 38. soruları aşağıdaki parçaya göre cevaplayınız.**

Araştırmacılar, bitkilerden esinlenerek çeşitli ürünler ortaya koyuyor. Bu esin kaynaklarından biri de etçil bir bitki olan "güneş gülü"dür. Bu bitkinin yaprakları, uçlarında yapışkan bir madde olan tüylerle kaplıdır. Yaprakların üzerine konan böcekler, buradaki maddeye saplanıp kalır. Ardından bitki, yaprakları ile avının etrafını sarar. Bunun sırrı yaprakların yapısında gizlidir. Üst kısmındaki hücreler yuvarlak, alt kısmındakiler ise ince ve uzun bir şekle sahiptir. Yapraklara dokunan canlıların tetiklediği biyokimyasal sinyaller, hücrelerin iç basıncının değişmesine neden olur. Tıpkı şişirilen bir balonun hangi şekli alacağına yapısına bağlı olması gibi yapraklar da basınca göre şekil değiştirir. Alt kısmındaki hücreler, üsttekilere göre daha fazla şişer ve bu sayede avı sıkıca kavrar. Bitkinin bu hareketi, bilim insanlarının nesnelere kavrayabilen robot parmakları tasarlamalarına ilham kaynağı olmuştur. Doğadan esinlenen bu mühendislik uygulamasında tasarımın nasıl çalışacağını önceden bilmek mümkün olduğundan ürün prototipinin test edilme süresi de büyük ölçüde kısaltılmakta ve teknolojik gelişme hız kazanmaktadır.

**37. Bu parçaya göre güneş gülü hakkında aşağıdakilerin hangisi söylenemez?**

- A) Kimyasal etkileşime ve uyarana yönelik tepkileri dış müdahaleyle açığa çıkar.
- B) Hücreleri arasındaki yapısal farklar ona hareket kabiliyeti kazandırır.
- C) Duyarlı tüyleri hareketi algılayarak şekil değiştirmesine olanak tanır.
- D) Yapraklarına uygulanan dışsal kuvvet kimyasal yapısını kalıcı olarak değiştirir.
- E) Salgıladığı bir madde temas sonrasında avının hareketsiz kalmasını sağlar.

**38. Bu parçaya göre mühendislik uygulamasıyla ilgili aşağıdakilerden hangisi söylenebilir?**

- A) Doğayı taklit ettiği tasarımlarıyla kabul görür.
- B) Teknolojik gelişmeleri çevresel koşullara uyarlamaya çalışır.
- C) Doğa bilimlerinin temel yaklaşımlarını benimser.
- D) Bireyde çevreyi koruma bilinci geliştirmeyi amaçlar.
- E) Doğadan hareketle işleyişi öngörülebilir ürünler tasarlar.

Bu soruların telif hakları ÖSYM'ye aittir. Sorular ÖSYM'nin yazılı izni olmaksızın hiçbir kişi, kurum veya kuruluş tarafından kullanılamaz.

39 - 40. soruları aşağıdaki parçaya göre cevaplayınız.

Gustave Flaubert, eserlerinde oluşturduğu karakterler aracılığıyla bir okurun nasıl olmaması gerektiğini eleştirel bir dille okura anlatmanın peşindedir. Daha on altı yaşındayken yazdığı *Bibliyo-manyak*'ta okumayı zar zor sökmüş, sadece başlıklarına bakarak kitap toplayan takıntılı bir sahafı mizahi bir bakış açısıyla betimler. *Madam Bovary*'de kitapları yutar gibi okuyan, kadın karakterler ile kendisini özdeşleştiren Emma ve onun kitaplardan ezberlediği alıntıları dinlerken hiçbir tepki vermeyen eşini konu eder. Son kitabı *Bilirbilmezler*'de ise bir ayırım yapmadan her şeyi okuyup dünya bilgisini edineceklerine inanan iki basılı sayfa gezginini resmeder. Ona göre evlerinden dışarı çıkmayan bu iki tip, hiçbir zaman gerçek hayatın nasıl olduğunu bilemeyecektir. Ayrıca bir dostuna yazdığı mektupta Flaubert, okurun hayat çırağı olması gerektiğini söyler ve "Yaşamak için oku!" diyerek ona öğütte bulunur.

39. Bu parçada altı çizili sözle eleştirilen okur tipi aşağıdakilerden hangisidir?

- A) Gerçek ile kurguyu ayıramayan
- B) Hayatı kitaplarla sınırlandıran
- C) Gösteriş için kitap okuyan
- D) Kitapları okumayıp istifleyen
- E) Kitaplarda kendinden iz arayan

40. Bu parçadan Gustave Flaubert ile ilgili aşağıdakilerin hangisine ulaşılabılır?

- A) Okurluk konusunu karakterleri üzerinden düşündürmeye çalışmıştır.
- B) Genç yaşında iyi bir yazar olarak edebiyat dünyasında ün kazanmıştır.
- C) Kitaplarında çeşitli okur tipleri oluşturarak bunları karşılaştırmıştır.
- D) Okurun öyküneceği karakterler oluşturmak için çaba sarf etmiştir.
- E) İlgili ve ihtiyaçlar doğrultusunda okumanın gerekliliğine vurgu yapmıştır.

1. Bu testte sırasıyla Tarih (1-5), Coğrafya (6-10), Felsefe (11-15), Din Kültürü ve Ahlak Bilgisi (16-20), Din Kültürü ve Ahlak Bilgisi dersini yasal olarak almak zorunda olmayan veya farklı müfredat ile alanlar için Felsefe (21-25) alanlarına ait toplam 25 soru vardır.
2. Cevaplarınızı, cevap kâğıdının Sosyal Bilimler Testi için ayrılan kısmına işaretleyiniz.

1. Attila, 447 yılında Doğu Roma'nın barış şartlarına uymaması üzerine II. Balkan Seferi'ne çıkmış ve Doğu Roma ile Anadolios Antlaşması'nı imzalamıştır. Bu antlaşmaya göre Doğu Roma, Hunlara savaş tazminatı ödeyecek ve önceden ödediği vergi üç katına çıkarılacak, Hun sınır şehri Niş'te pazar kurulacak ve Doğu Roma'nın asker bulundurabileceği alanlar kısıtlanacaktır.

**Buna göre**

- I. antlaşma sonrasında Roma'nın ikiye ayrıldığı,
- II. Hunların ekonomik açıdan kazanımlar elde ettiği,
- III. Doğu Roma üzerinde Hunların, üstünlüğünü devam ettirdiği

**ifadelerinden hangilerine ulaşılabilir?**

- A) Yalnız I      B) Yalnız II      C) I ve II  
D) II ve III      E) I, II ve III

2. I. Alâeddin Keykubad'ın Moğollara karşı birlikte hareket etme teklifini reddeden, Ahlat'ı kuşatarak Anadolu için bir tehdit oluşturan ve Yassıçemen Savaşı'nda Türkiye Selçukluları tarafından mağlup edilen devlet aşağıdakilerden hangisidir?

- A) Karakoyunlular      B) Gazneliler  
C) Bizans      D) Akkoyunlular  
E) Harzemşahlar

3. Ferhat Paşa Antlaşması'ndan sonra Safevilerin, ham ipeği Anadolu üzerinden geçirmeden Avrupa'ya ihraç etmeleri, Osmanlı ekonomisine zarar vermiştir. Bunun üzerine Osmanlı Devleti karşı önlem olarak İran'ın ihtiyacı olan başta gümüş olmak üzere kıymetli madenlerin İran'a ihracatını engellemiştir. Ayrıca Safeviler, Osmanlıların dışta Habsburglarla mücadelesini ve içte Celâli İsyanları ile uğraşmasını fırsat bilerek Şirvan, Azerbaycan ve Gürcistan'ı Osmanlı'dan geri almıştır. Anadolu'da devlet otoritesini yeniden kuran Sadrazam Kuyucu Murat Paşa'nın, Safeviler üzerine yürümesiyle Şah Abbas; Osmanlılardan barış istemiş ve sonuçta iki devlet arasında 1612 yılında Nasuh Paşa Antlaşması imzalanmıştır.

**Buna göre aşağıdakilerden hangisi söylenemez?**

- A) Osmanlı Devleti'nin birden fazla sorunla başa çıkması zorunda kaldığı  
B) Safevilerin, ticari olarak Osmanlıları zor duruma düşürmek istediği  
C) İçeride yaşanan sorunların da etkisiyle Osmanlıların toprak kaybı yaşadığı  
D) Safevilerin, Kafkasya'ya doğru harekete geçerek topraklarını genişlettiği  
E) Safevilerin, Osmanlı Devleti'ne karşı Habsburglarla ittifak yaptığı



4. İzmir'in işgalinin ertesi günü Denizli Müftüsü Ahmet Hulusi Efendi "Her ne pahasına olursa olsun Yunanlara karşı koymak gerekir. (...) Ben fetva veriyorum. Silah ve cephane azlığı veya yokluğu hiçbir zaman kavgaya mani olmayacaktır. Hiçbir müdafaa vasıtası olmayan bir Müslüman dahi yerden üç taş alarak düşmana atmaya mecburdur." diyerek halkı mücadeleye çağırmıştır.

**Buna göre aşağıdakilerden hangisi söylenebilir?**

- A) Yunan ordusunun İzmir'den çekilmesi için İtilaf Devletleri ile iş birliği yapıldığı
- B) Mondros Mütarekesi sonrasında başlayan işgallere karşı ilk direnişin Denizli'de başladığı
- C) İmkânsızlıklara rağmen işgal güçlerine karşı mücadele edilmesi gerektiği
- D) Damat Ferit Hükûmetinin işgallere karşı din adamlarını halkı örgütlemekle görevlendirdiği
- E) İtilaf Devletlerinin işgallerin geçici olduğu yönündeki açıklamalarının halkı sakinleştirdiği

5. *Peyam-ı Sabah* gazetesi muhabirinin "Lozan Barış Konferansı'na İstanbul Hükûmetinden bir heyet gidecek mi?" şeklindeki sorusuna Refet Paşa, "Mudanya Mütarekesi yalnız TBMM Hükûmeti adına imza edildi. Binaenaleyh bu defa da konferansta Türk Devleti'ni yalnız bu devletin yegâne meşru hükûmeti olan TBMM Hükûmeti temsil edebilir." cevabını vermiştir.

**Lozan Konferansı öncesinde TBMM'nin aldığı ve Refet Paşa'nın bu görüşüyle aynı doğrultuda olan karar aşağıdakilerden hangisidir?**

- A) Halifeliğin kaldırılması
- B) Saltanat sistemine son verilmesi
- C) Kabine sistemine geçilmesi
- D) Milletvekili seçimlerine gidilmesi
- E) Takrir-i Sükûn Kanunu'nun çıkarılması

6. Doğal sistemleri oluşturan dört temel ortamdan biri olan atmosferin, yeryüzündeki canlı ve cansız unsurlar üzerinde çeşitli etkileri bulunmaktadır.

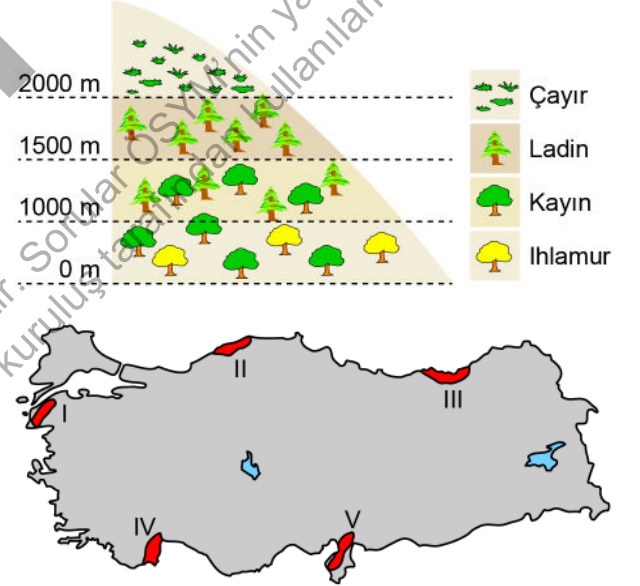
**Buna göre**

- I. Canlı yaşamı için gerekli olan gaz bileşenlerini sağlar.
- II. Güneş enerjisinin doğrudan yeryüzüne ulaşmasını sağlar.
- III. Gök taşlarının yeryüzüne ulaşmasını büyük oranda engeller.

**ifadelerinden hangileri bu etkilere örnek gösterilemez?**

- A) Yalnız I B) Yalnız II C) Yalnız III
- D) I ve II E) II ve III

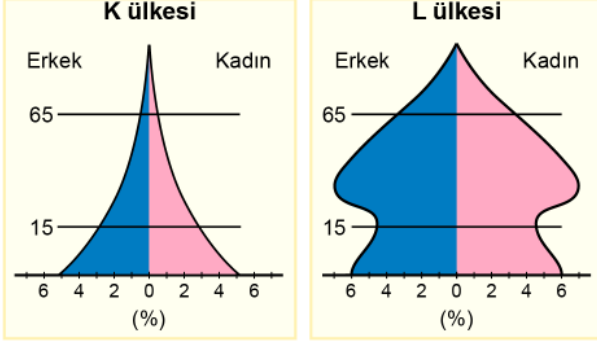
7. Aşağıda, bir alanda yükselti basamaklarına göre bitki dağılışını gösteren bir şekil ve üzerinde bazı alanların numaralandırılarak gösterildiği bir harita verilmiştir.



**Dağılışı gösterilen bu bitkiler haritada numaralandırılan alanların hangisinde görülür?**

- A) I B) II C) III D) IV E) V

8. Aşağıda iki farklı ülkeye ait nüfus piramidi verilmiştir.



**Bu ülkelerle ilgili**

- I. L ülkesindeki çalışma çağı nüfus oranı, K ülkesinden yüksektir.
- II. K ülkesinde ortalama ömür, L ülkesinden daha düşüktür.
- III. L ülkesinde ortanca yaş, K ülkesinden daha düşüktür.
- IV. K ülkesinde okuryazar nüfus oranı, L ülkesinden yüksektir.

**ifadelerinden hangileri söylenebilir?**

- A) I ve II      B) I ve III      C) II ve III  
D) II ve IV      E) III ve IV

9. Sahip olduğu doğal ve beşerî özellikler dikkate alınarak Dünya üzerinde şekilsel bölgeler oluşturulabilir. Bunlardan bazıları aynı zamanda birden çok şekilsel bölge içerisinde yer alabilir.



**Buna göre haritada kırmızı renkle gösterilen alanın aşağıdaki bölge türlerinden hangisi içerisinde yer aldığı söylenemez?**

- A) Çöl bölgesi  
B) İslam kültür bölgesi  
C) Seyrek nüfuslu bölge  
D) Karstik yer şekilleri bölgesi  
E) Az gelişmiş bölge

**10. Türkiye'de gerçekleşen afetlerle ilgili**

- I. Kütle hareketleri en çok Yıldız Dağları'nın güneye bakan yamaçlarında gerçekleşmektedir.
- II. Çukurova çevresinde su baskınlarının gerçekleşme sıklığı Tuz Gölü çevresine göre azdır.
- III. Tunceli ilinde çığ olaylarının gerçekleşme sıklığı Sivas iline göre daha fazladır.

**ifadelerinden hangileri doğrudur?**

- A) Yalnız I      B) Yalnız II      C) Yalnız III  
D) I ve II      E) II ve III

11. Hegel, *Hukuk Felsefesinin Prensipleri* adlı eserinde "Var olanı kavramak felsefenin görevidir çünkü var olan akıldır. Bireye gelince herkes kendi zamanının çocuğudur, felsefe de aynı şekilde kendi zamanını düşüncede özetler." der. Felsefenin kendi zamanını düşüncede özetlemesi ise ancak olaylar yaşandıktan sonra gerçekleşir. Bu yönüyle felsefe, dünyanın nasıl bir yer olması gerektiğine dair bilgi vermek üzere sahneye hep geç gelir. Hegel'in, Romalı bilgelik tanrıçasına affen söylediği gibi "Minerva'nın baykuşu ancak gün batarken uçmaya başlar.". Minerva'nın baykuşu bilginin taşıyıcısıdır ve tarih somut bir şekilde kendini gerçekleştirdiğinde kanatlarını açar ve uçmaya başlar.

**Bu parçadan felsefeyle ilgili aşağıdakilerin hangisine ulaşılabılır?**

- A) Mevcut zamanın ötesine geçip tüm çağlara hitap eder.
- B) Bir dönemin olaylarını olup bittikten sonra düşüncede kavrar.
- C) Ele aldığı konularla olayların akışını değiştirebilir.
- D) Dünyayı yorumlamayı değil basitçe algılamayı hedefler.
- E) İnsana dair her türlü mesele üzerine fikir yürütebilir.

12. Adını atom bombasını geliştiren ekibin liderinden alan *Oppenheimer* filmi, dünyayı etkileyen bir buluşun nasıl ortaya çıktığını anlatırken bilimsel bilginin niteliğine ilişkin de düşündürür. Filmde Oppenheimer'ın ulusal bir kahraman olarak hızla yükselişi ve bir idari soruşturma ile gözden düşüşü arasında birçok olaya şahit oluruz. Nitelikim onun felsefi sorgulamaları, romantik ve siyasi ilişkileri, dönemin diğer bilim insanları ile yaşadığı fikir uyuşmazlıkları ve rekabet; bilimsel gelişmelerin dış dünyadan yalıtılmış değil kişisel motivasyonların, ahlaki değerlerin ve siyasi beklentilerin şekillendirdiği tarihsel bir bağlam içinde gerçekleştiğini gösterir.

**Bu parçada aşağıdakilerden hangisi vurgulanmaktadır?**

- A) Bilimsel bulgular toplumdan topluma değişiklik gösterir.
- B) Bilimsel bilgi yenilenme ve güncellenmeye açıktır.
- C) Bilim insanlarının birtakım ahlaki yükümlülükleri vardır.
- D) Bilim, kişisel değer yargıları ve toplumsal koşullarla iç içedir.
- E) Bilim tarihi için biyografik filmler vazgeçilmez bir kaynaktır.

13. XX. yüzyıl düşünürlerinden Martha Nussbaum, tragedyalı yaşamlarımıza yol gösteren bir kaynak olarak gördüğü *İyiliğin Kırılganlığı* adlı çalışmasında tüm etik sorgulamalara zemin oluşturabilecek şu soruya yanıt arar: Dünyada başımıza gelebilecek kötü rastlantılar iyi bir insan olmamız üzerinde ne derece etkilidir? Ona göre tragedya insanın her an her şeyle karşılaşabilme ihtimalini gözler önüne serer ve iyiliğin kesin olmayana razı olmayı içeren bir kırılganlık taşıdığını gösterir. Tıpkı tragedyalarda olduğu gibi yaşamda da nazik bir davranışımız kabalıkla, yaptığımız bir yardım nankörlükle karşılık bulabilir. Kısacası iyi bir insan olmak, gerçekleştirilen her eylemde incinmeyi göze almakla mümkündür.

**Bu parçadan aşağıdakilerin hangisine ulaşılabılır?**

- A) Bir davranışı ahlaken iyi yapan şey içerdiği niyettir.
- B) İyinin değeri, eylemin gerçekleştirilme şekliyle belirlenir.
- C) İyi yaşam, risklerden akıllıca uzaklaşabilmeyi gerektirir.
- D) İyi davranış, belirsizlikte bile yönünü değiştirmeyendir.
- E) Dünyanın ve yaşamın rastgeleliği iyiliğin önünde engeldir.

14. **Engin:** Sence bir şeyi düşünmek onu var eder mi?

**Derya:** Ejderhayı düşünmek onu var etmediğine göre tabii ki hayır.

**Engin:** Peki, istediğim her şeyi düşünebileceğime göre en mükemmel varlığı da düşünebilirim değil mi?

**Derya:** Nereye gelmek istediğini anlıyorum fakat bu onu var etmez.

**Engin:** Tamam, haklı olabilirsin ama bir şeyin düşünülmüş hâli mi, var olan hâli mi daha üstündür?

**Derya:** Elbette var olan hâli.

**Engin:** O hâlde bir şeye en mükemmel diyebilmemiz için onun var olması gerekmez mi? Ayrıca bir şeye Tanrı diyebilmemiz için de onun en mükemmel şey olması gerekmez mi?

**Anselmus'un Tanrı kanıtlamasına örnek olabilecek bu diyalogtan Tanrı'nın varlığıyla ilgili aşağıdakilerin hangisine ulaşılabilir?**

- A) Duyular aracılığıyla kanıtlanabilir.
- B) Sezgilerden hareketle kanıtlanabilir.
- C) Evrenin düzeninden hareketle kanıtlanabilir.
- D) Her şeyin ilk nedeni Tanrı olduğu için kanıtlanabilir.
- E) Tanrı kavramının tanımıyla kanıtlanabilir.

15. Locke'a göre nesnelere ait birincil ve ikincil nitelikleri vardır. Birincil nitelikler büyüklük, yer kaplama gibi nesnenin kendisinde olan ve algısal olarak bilebileceğimiz niteliklerdir. İkincil nitelikler ise nesnelere ait birincil nitelikleri nedeniyle zihnimizde oluşan renk, koku, tat gibi niteliklerdir. Örneğin bir gülün şekli birincil niteliğidir ve zihnimizden bağımsız olarak o gülün kendisinde vardır. Fakat gülün kırmızı rengi ve kokusu için aynı şey söylenemez. Çünkü ikincil nitelikler varlıklarını "nesnel" olan birincil niteliklere borçlu olsalar da kendileri aslında o nesnelere içinde değildir, algılayan kişiye göre değişirler. İşte insanlar da gerçekte maddi varlıkların tözsel yapısı ile değil birincil ve ikincil nitelikleri ile epistemolojik ilişki kurar.

**Bu parçada Locke'ın hangi görüşü vurgulanmaktadır?**

- A) Nesnelere ait ikincil nitelikleri birincil niteliklerden daha iyi biliriz.
- B) Nesnelere ait niteliklerinin ötesinde ne olduğunun bilgisine ulaşamayız.
- C) Maddi olmayan varlıkların gerçek özlerini bilmemiz mümkündür.
- D) Renk, koku gibi nitelikler varlığın asıl nitelikleridir.
- E) Duyularımıza kaynaklık eden nesnel bir dış dünya yoktur.

**16 - 20. soruları Din Kültürü ve Ahlak Bilgisi dersini yasal olarak almak zorunda olanlar ve İmam Hatip Okulları öğrencileri/mezunları cevaplayacaktır.**

16. Kur'an-ı Kerim akla vurgu yaparak akıllı insanları muhatap aldığını ve bilenle bilmeyenin bir olmayacağını belirtir. Ayrıca insanın; davranış, tutum ve inançlarına ilişkin seçimlerinde özgür bırakıldığına dikkat çeker. Bununla birlikte İslam dini her insanın Allah'a yönelerek ibadet ve dualarıyla doğrudan O'na yalvarmasını ve O'ndan af dilemesini öğütler.

**Bu parçada İslam inanç esaslarının**

- I. hür iradeyi temel alması,
- II. sade ve yalın olması,
- III. korku ile ümit arasında yaşamayı tavsiye etmesi

**özelliklerinden hangilerine değinilmiştir?**

- A) Yalnız I      B) Yalnız II      C) I ve II  
D) I ve III      E) II ve III

17. Öğretmen, derste ahlaki davranışların neler olduğu ve bir davranışın ahlaki olup olmadığının nasıl anlaşılacağı konusunda bir tartışma başlatmıştır. Bu konuda öğrenciler şunları söylemiştir:

**Furkan:** Allah Kur'an'da hangi davranışların doğru veya yanlış olduğuna dair açıklamalar yapmaktadır.

**Zeynep:** Bence bir davranışın iyi veya kötü olduğunu düşünerek bulabiliriz. Örneğin yalan söylemek herkes için kötü bir davranıştır. Toplumla zarar veren bu davranışın iyi olduğunu kimse iddia edemez.

**Efe:** Bir davranışın doğru olup olmadığını gözlemleyerek de karar verebiliriz. Örneğin hafta sonu ev işlerinde anneme yardım ettiğim için annem çok mutlu olmuştu. Bunu gören küçük kardeşim de aynı şekilde davranmak istedi.

**Öğrencilerin bu cevapları İslam'a göre bilgi edinme yollarından hangilerini örneklendirmiştir?**

<u>Furkan</u>	<u>Zeynep</u>	<u>Efe</u>
A) Salim duyu	Selim akıl	Sadık haber
B) Selim akıl	Sadık haber	Salim duyu
C) Sadık haber	Selim akıl	Salim duyu
D) Selim akıl	Salim duyu	Sadık haber
E) Sadık haber	Salim duyu	Selim akıl

18. "Bildiklerini anlat ama akıl vermeye kalkma.

Anlatılanları iyi dinle ama hepsini doğru sanma.

Sessiz kalmak, bir şey bilmediğin anlamına gelmez.

Çok konuşmak da çok şey bildiğini göstermez.

Herkesi kendine eşit gör.

Her kim olursa olsun bir insanı küçümsemek akılsızlık, çok büyük görmek de korkaklıktır.

Cesaret akıldan gelirse cesarettir, bilgisizlikten gelirse cehalettir."

**Hz. Mevlana'nın bu öğütlerinden aşağıdaki ahlaki değerlerin hangisine ulaşamaz?**

- A) İtidal      B) Tevazu      C) Şecaat  
D) Hikmet      E) Gıpta

19. Kur'an-ı Kerim'de şöyle buyrulmaktadır: "Göklerde ve yerde hamd O'na mahsustur. Gündüzün sonunda ve öğle vaktine girdiğinizde Allah'ı tesbih edin. Allah, diriye ölüden ölüyü de diriden çıkarır. Ölümünden sonra yeryüzünü diriltir. Siz de (mezarlarınızdan) işte böyle çıkarılacaksınız. Sizi topraktan yaratması, O'nun (varlığının ve kudretinin) delillerindedir. Sonra bir de gördünüz ki siz beşer olmuş (çoğalıp) yayılıyorsunuz." (Rum, 30:18-20)

**Bu ayetlerden hareketle aşağıdakilerin hangisine ulaşamaz?**

- A) İnsanı ölümden sonra başka bir hayat beklemektedir.  
B) Allah'ı anmak ve hatırlamak gerekmektedir.  
C) İnsanın varlık bulması Allah'ın gücünü gösterir.  
D) İnsan yaptıklarından hesaba çekilecektir.  
E) Kainatta var olan değişimler insanın ibret alacağı olaylardır.

20. Hz. Muhammed, tebliğe başladığında kendisine daha çok gençler iman etmiştir. Anne babası müşrik olan bu gençlerin çoğuna aileleri karşı çıkmış ve onları Müslümanlıktan vazgeçirmeye çalışmışlardır. Anne babalarıyla ilişkilerini bozmak istemeyen bu gençler aileleri ile dinleri arasında kalmışlardır. Hz. Muhammed onlara anne babaya saygıyı elden bırakmamalarını ancak her durumda Allah'ı öncelemeleri gerektiğini bildirmiştir.

**Bu parçada bahsedilen hususu en kapsamlı şekilde ifade eden ayet aşağıdakilerden hangisidir?**

- A) "Eğer (anne ve baban), hakkında hiçbir bilgi sahibi olmadığın bir şeyi bana ortak koşman için seninle uğraşırlarsa, onlara itaat etme. Fakat dünyada onlarla iyi geçin..." (Lokman, 31:15)
- B) "Allah, sizi ancak, sizinle din konusunda savaştan, sizi yurtlarınızdan çıkararak ve çıkarılmanız için destek verenleri dost edinmekten men eder." (Mümtehine, 60:9)
- C) "... Eğer onlardan biri, ya da her ikisi senin yanında ihtiyarlık çağına ulaşırsa, sakın onlara "öf!" bile deme; onları azarlama; onlara tatlı ve güzel söz söyle." (İsra, 17:23)
- D) "De ki: Gelin, Rabbinizin size haram kıldığı şeyleri okuyayım: O'na hiçbir şeyi ortak koşmayın. Anaya babaya iyi davranın..." (Enam, 6:151)
- E) "Onlara (anne ve babana) merhamet ederek tevazu kanadını indir ve de ki: "Rabbim! Tıpkı beni küçükken koruyup yetiştirdikleri gibi sen de onlara acı." (İsra, 17:24)

**21 - 25. soruları Din Kültürü ve Ahlak Bilgisi dersini yasal olarak almak zorunda olmayan veya farklı müfredat ile alanlar cevaplayacaktır.**

21. Anlam bilimi yani semantik, adı üstünde, sözlerin anlamı ile uğraşır. Belli bir dildeki sözcüklerin ne anlama geldiği, tarih boyunca geçirdikleri değişimler, anlam kaymaları ve anlam akrabalıkları bir anlam bilimcinin araştırma alanına girer. Filozof ise sözcüklerin anlamına yönelik yönelttiği soruyu bir anlam bilimci gibi sormaz. Bir sözcüğü bir tarih malzemesi olarak ele almaz. Araştırmalarını bir dil çerçevesinde yürüttüğü söylenebilir ancak asıl araştırdığı bu dilin kendisi değildir. Filozofun kaygısı dilin dil olarak ele alınması değil dil ile ifade edilen şeyin kendisidir. Bu bakımdan felsefe, varlığa yönelmiş dilin işaret ettiği şeyler ve onlara erişim sorunuyla ilgilenir.

**Buna göre aşağıdakilerden hangisi bir felsefe sorusunun konusu değildir?**

- A) Anlamı bakımından felsefi sorgulamanın nesnesi olan kavramlar
- B) Varoluşlarına bağlı olarak dilde temsil edildikleri biçimleriyle şeyler
- C) Gerçekliği düşünebilme ve ona erişimde dilin önemi
- D) Dilde ifadesini bulan ancak onu aşan gerçeklikler
- E) İnsanların dile getiremedikleri bilinç dışı duygulanımları

22. Bir gün dolaşırken ileride çiçek açmış bir kiraz ağacı gördüm. Rüzgârda sallanan yaprakları ve burnuma gelen mis gibi çiçek kokusuyla ağaç tüm varlığını bana sunmaktaydı. Onun orada gerçekten bulunup bulunmadığından ve kiraz ağacı olduğundan asla şüphe duymadım. Çünkü bu ağacın zihnimden ve algılarımdan bağımsız olarak orada bulunduğunu biliyorum. Daha yakından görme isteğiyle ağacın yanına yaklaştığımda ise onun bir kiraz ağacı değil vişne ağacı olduğunu anladım ve ağacın türüne dair oluşturduğum yargımın yanlış olduğunun farkına vardım.

**Bu parça aşağıdaki kavram çiftlerinden hangisiyle ilişkilendirilebilir?**

- A) Gerçeklik - Doğruluk      B) Tutarlılık - Tutarsızlık
- C) Numen - Fenomen      D) Öznellik - Nesnellik
- E) Tez - Antitez

23. Doğa filozofları; görünüş ve gerçeklik arasında bir ayırım yaparak görünüşün arkasındaki gerçekliğe, çokluğun ardındaki birliğe ulaşmaya çalıştı. Onlar, tüm varlıkların arkasındaki bu birliğe "arkhe" adını vererek onun ne olduğunu sorguladı. Thales suyu, Anaximenes havayı, Empedokles ise toprak, su, hava ve ateşten oluşan dört ana maddeyi evrenin arkhesi olarak belirledi. Platon ise düşüncesinin merkezine doğaya ait unsurlar yerine "idealar" adı verilen ve asıl varlıklar olarak gördüğü kavramsal nesnelere yerleştirerek felsefe tarihinde yeni bir dönemi başlattı.

**Buna göre Platon'u doğa filozoflarından ayıran özelliği aşağıdakilerden hangisidir?**

- A) Birliğin değil çokluğun felsefesini yapması
- B) Evrenin görüldüğü gibi olduğuna inanması
- C) Dünyayı duyu dünyasına ait olmayan unsurlarla açıklaması
- D) Doğanın insan zihninin bir ürünü olduğunu düşünmesi
- E) Ayrımları reddederek zıtlıkları uzlaştırmaya çalışması

24. Eukleides'in *Elementler* adlı eserinde kullandığı geometrik yöntemin metafizik, epistemoloji ve ahlak alanındaki kendi görüşlerini temellendirmek için de uygun olduğunu düşünen Spinoza; *Etika* adlı eserini geometrik yöntemle kaleme aldı. Bu doğrultuda kitabının her bölümüne tanımlarla, önermelerle ve bu önermelerin ön dayanağı sayılan ve kendiliğinden apaçık olan aksiyomlarla başladı. Spinoza'nın bu yöntemi kullanarak amaçladığı şey ise insanın mutluluğa ulaşma sürecini doğru bir düşünüş ve akıl yürütmelerle âdeta bir cetvelle çiziyormuş gibi düzgün bir şekilde çizmekti.

**Spinoza'nın görüşlerinin yer aldığı bu parçada aşağıdakilerin hangisi vurgulanmaktadır?**

- A) Yöntemin çok aşamalı oluşu bilgiye ulaşmayı zorlaştırır.
- B) Gerçek bilgiye ulaşmanın birden fazla yöntemi vardır.
- C) Mutluluğa ulaştırılan bilginin kesinliği yöntemle ilişkilidir.
- D) Mantıksal bilgi doğa yasalarını anlamaya ve açıklamaya yarar.
- E) Geleneksel yöntemler bilgimizi kesinlik düzeyine ulaştırır.

25. Dilthey; tarihi yeni bir bakış açısıyla yorumlayarak insanın, sürekli değişen ve dinamik bir tarih olduğunu öne sürer. Ona göre insanla ilgili her şey bir zaman parçası içinde gerçekleşir ve bu değişken doğasıyla insan, kendi göreceliği ve tarihselliği içinde, yön değiştiren bir rüzgârgülüne benzer. Nitekim insan, yaşarken içinde bulunduğu zamanı kendisi kurar ve anılar yoluyla şimdiki zamanını belirleyen geçmişi de hep yanında taşır.

**Dilthey'in bu parçadaki görüşlerinden aşağıdakilerin hangisine ulaşamaz?**

- A) Tarih, toplumdan ve kültürden bağımsız bir şekilde ilerler.
- B) İnsan, sürekli olan değişim süreciyle kendisini oluşturur.
- C) Geçmiş, insanın şimdiki zamanının şekillenmesinde etkilidir.
- D) Tarih, insanın hem var ettiği hem de ondan etkilendiği bir süreçtir.
- E) İnsan, zaman içinde olan bir varlık olduğu için tarihseldir.

1. Bu testte 40 soru vardır.

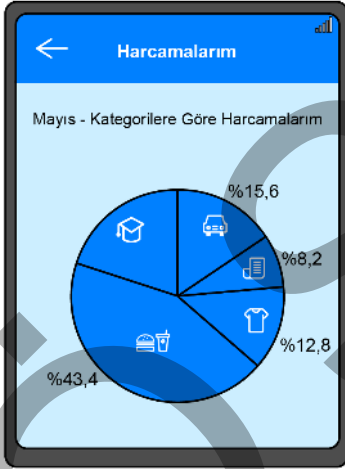
2. Cevaplarınızı, cevap kâğıdının Temel Matematik Testi için ayrılan kısmına işaretleyiniz.

1.  $\frac{1}{3}$ ,  $\frac{1}{6}$ ,  $\frac{6}{8}$ ,  $\frac{8}{12}$ ,  $\frac{9}{36}$  rasyonel sayıları kullanılarak aynı grupta bulunan sayıların toplamı 1'e eşit olacak şekilde, ikişer elemanlı iki grup oluşturuluyor.

Buna göre bu sayılardan hangisi oluşturulan gruplarda yer almaz?

- A)  $\frac{1}{6}$  B)  $\frac{1}{3}$  C)  $\frac{6}{8}$  D)  $\frac{8}{12}$  E)  $\frac{9}{36}$

2.

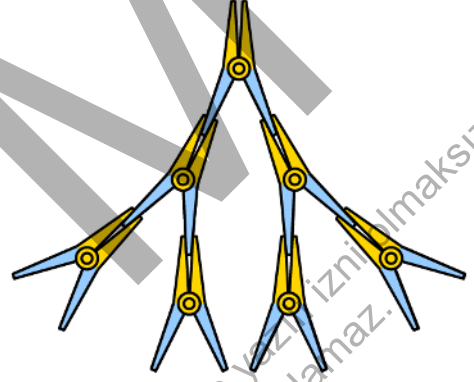


Sena, mayıs ayına ait tüm harcamalarının kategorilere göre dağılımlarını bankasının mobil uygulamasında şekildeki gibi görüntülemektedir.

Buna göre Sena'nın  kategorisindeki harcamalarının tüm harcamalarına oranı yüzde kaçtır?

- A) 28 B) 26 C) 24 D) 22 E) 20

3. Selma, sarı ve mavi renklerden oluşan özdeş mandallarla tasarladığı bir oyuncakın 1. adımında yere bir mandal koyuyor. Sonraki her adımda bir önceki adımda koyduğu tüm mandalların mavi kısımlarına şekildeki gibi birer mandal takıp bir sonraki adıma geçiyor. Selma, bu oyuncakın ilk 3 adımını 7 mandal kullanarak aşağıdaki gibi tamamlıyor.



Buna göre Selma'nın 12. adımı tamamladıktan sonra kullandığı toplam mandal sayısı, 10. adımı tamamladıktan sonra kullandığı toplam mandal sayısından kaç fazladır?

- A)  $3 \cdot 2^{10}$  B)  $3 \cdot 2^{11}$  C)  $7 \cdot 2^9$  D)  $7 \cdot 2^{10}$  E)  $2^{11}$



4. Elif'in, matematik kitabında okuduğu bir not aşağıdaki gibidir:

**NOT:**  
 a ve b sayılarının ikisi de tam sayı  
 olmadığı hâlde  $\frac{a}{b}$  sayısı tam sayı olabilir.  
 Örnek:  $a = \sqrt{720}$   $b = \sqrt{10}$

Elif, kitabına su damladığı için örnekteki b sayısını okuyamamıştır.

Buna göre b sayısı aşağıdakilerden hangisi olamaz?

- A)  $\sqrt{5}$  B)  $\sqrt{20}$  C)  $\sqrt{45}$  D)  $\sqrt{60}$  E)  $\sqrt{80}$
5. Aşağıdakilerden hangisi rasyonel sayı olmayan bir gerçel sayıdır?
- A)  $\frac{1}{3}$  B)  $-1$  C)  $\sqrt{2}$  D)  $\sqrt[3]{8}$  E)  $i + 3$

6. Ali, Burcu ve Can; yayımlanacak olan okul dergisinin sayfa sayısını sırasıyla 27, 35 ve 39 olarak tahmin etmiştir. Her bir tahmin değeri ile derginin sayfa sayısı arasındaki farkın mutlak değeri birbirinden farklı olmak üzere derginin sayfa sayısına en yakın tahminde bulunan kişi Burcu, en uzak tahminde bulunan kişi ise Can'dır.

Buna göre derginin sayfa sayısının rakamları toplamı kaçtır?

- A) 4 B) 5 C) 6 D) 7 E) 8

7. Her birinin içinde eşit sayıda elma bulunan iki kasa vardır. A ve B sınıflarındaki her öğrenci bir elma alacak biçimde, kasalardan birindeki elmalar A sınıfına dağıtıldığında bu kasada 3 elma kalmıştır. Diğer kasadaki elmalar B sınıfına dağıtıldığında ise bu kasada yeterli sayıda elma olmadığından 2 öğrenciye elma verilememiştir.

Buna göre

- I. Her bir kasada tek sayıda elma bulunmaktadır.  
 II. Bu iki sınıftaki öğrenci sayılarının farkı bir tek sayıdır.  
 III. Bu iki sınıftaki öğrenci sayılarının çarpımı bir çift sayıdır.

ifadelerinden hangileri kesinlikle doğrudur?

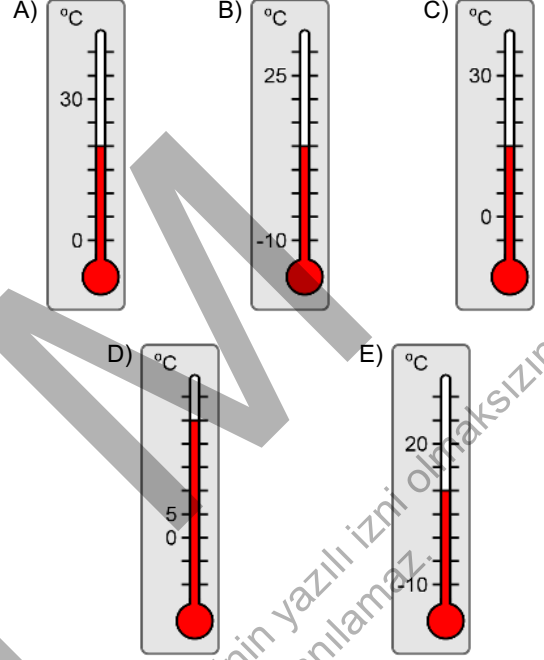
- A) Yalnız I B) Yalnız III C) I ve II  
 D) II ve III E) I, II ve III

8. Bir mağazada satılan bir bulaşık makinesi, bir çamaşır makinesi ve bir buzdolabının maliyet fiyatları sırasıyla 18 bin, 22 bin ve b TL'dir. Bu ürünler, üçlü beyaz eşya takımı olarak birlikte satılmaktadır. Bu takım; bir buzdolabının maliyet fiyatının iki katının 30 bin TL fazlasına satıldığında mağaza kâr etmekte, bir buzdolabının maliyet fiyatının üç katından 20 bin TL eksikliğine satıldığında ise mağaza zarar etmektedir.

**Buna göre bir buzdolabının maliyet fiyatının alabileceği tüm değerleri ifade eden eşitsizlik aşağıdakilerden hangisidir?**

- A)  $|b - 20\,000| < 10\,000$       B)  $|b - 15\,000| < 5\,000$   
 C)  $|2b - 15\,000| < 12\,000$       D)  $|2b - 24\,000| < 17\,000$   
 E)  $|3b - 16\,000| < 8\,000$

9.  $^{\circ}\text{C}$  türünden bazı değerleri verilen, eşit bölmelere ayrılmış aşağıdaki termometrelerden hangisi  $15^{\circ}\text{C}$  sıcaklığı göstermektedir?



ÖSYM

Bu soruların telif hakları ÖSYM'ye aittir. Sorular ÖSYM'nin yazılı izni olmaksızın hiçbir kişi, kurum veya kuruluş tarafından kullanılamaz.

10. A ve B iki küme olmak üzere

$$A \cup B = \{1, 2, 3, 4, 5, 6, 7, 8, 9\} \text{ olduğu ve}$$

- $A \setminus B$  kümesinin elemanlarından ikisinin toplamının 8 olduğu,
- $A \cap B$  kümesinin elemanlarından ikisinin farkının 8 olduğu,
- $B \setminus A$  kümesinin elemanlarından ikisinin çarpımının 8 olduğu

biliniyor.

**A kümesindeki elemanların toplamı B kümesindeki elemanların toplamına eşit olduğuna göre**

**$A \cap B$  kümesindeki elemanların toplamı kaçtır?**

- A) 10    B) 17    C) 18    D) 23    E) 25

11. Ayşe, uçakla yapacağı bir yolculuk için aşağıdakilerden kendine uygun olanları seçerek biletleme işlemini tamamlamıştır.

Koltuk seçimi
a) Standart koltuk seçimi (ücretsiz)
b) İstenilen koltuk seçimi (ücretli)
Bagaj seçimi
a) Standart bagaj hakkı (ücretsiz)
b) Ekstra bagaj hakkı (ücretli)
Yemek seçimi
a) Yemek istemiyorum (ücretsiz)
b) Yemek istiyorum (ücretli)

Bu bilgilerle ilgili

p: Koltuk seçimi için ücret ödemiştir.

q: Bagaj seçimi için ücret ödememiştir.

r: Yemek seçimi için ücret ödemiştir.

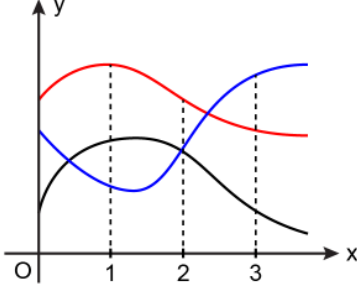
önergeleri veriliyor.

**$(p' \wedge r) \wedge (p \vee q)$  önermesinin doğru olduğu**

**bilindiğine göre Ayşe'nin koltuk, bagaj ve yemek seçimi sırasıyla aşağıdakilerden hangisidir?**

- A) a – a – a    B) b – b – b    C) a – b – a  
D) b – b – a    E) a – a – b

12. Dik koordinat düzleminde f, g ve h fonksiyonlarının grafikleri şekilde verilmiştir.



f, g ve h fonksiyonları için

$$(f - g)(1) \cdot (f - h)(1) < 0$$

$$(g - h)(2) \cdot (g - f)(2) > 0$$

eşitsizlikleri sağlandığına göre aşağıdaki sıralamalardan hangisi doğrudur?

- A)  $f(3) < g(3) < h(3)$       B)  $f(3) < h(3) < g(3)$   
 C)  $g(3) < f(3) < h(3)$       D)  $h(3) < f(3) < g(3)$   
 E)  $h(3) < g(3) < f(3)$

13. Üzerinde iki basamaklı sayıların yazılı olduğu bir tombala kartının görünümü şekilde verilmiştir.

11	42	23	A2
B4	3B	1A	51

Bu kartın 1. satırında bulunan sayıların toplamı,  
 2. satırında bulunan sayıların toplamına eşittir.

Buna göre  $AB + BA$  toplamı kaçtır?

- A) 99      B) 110      C) 121      D) 132      E) 143

14. A, B ve C birbirinden farklı rakamlar olmak üzere A rakamı B rakamının, B rakamı ise C rakamının birer tam sayı katıdır.

ABC üç basamaklı doğal sayısı 3 ile tam bölünebildiğine göre bu sayının rakamları çarpımı kaçtır?

- A) 8      B) 12      C) 18      D) 27      E) 32

15. Üç basamaklı bir doğal sayının onlar basamağındaki rakamın karesi, bu doğal sayının birler ve yüzler basamağındaki rakamların yan yana yazılmasıyla oluşuyorsa bu doğal sayıya bitişik sayı denir.

Örneğin 552 ve 255 birer bitişik sayıdır.

AB1 ve BC4 sayıları birer bitişik sayı olduğuna göre

A + B + C toplamı kaçtır?

- A) 21      B) 22      C) 23      D) 24      E) 25

16. Bir veri grubundaki sayılar küçükten büyüğe doğru sıralandığında veri sayısı tek ise ortadaki sayıya, veri sayısı çift ise ortadaki iki sayının aritmetik ortalamasına o veri grubunun medyanı (ortanca) denir.

Birbirinden farklı tam sayılardan oluşan ve küçükten büyüğe doğru sıralanmış

9, 10, a, 13, 16, b

veri grubunun aritmetik ortalaması ile medyanı ardışık tam sayılardır.

**Buna göre  $a + b$  toplamı kaçtır?**

- A) 30 B) 36 C) 42 D) 48 E) 54

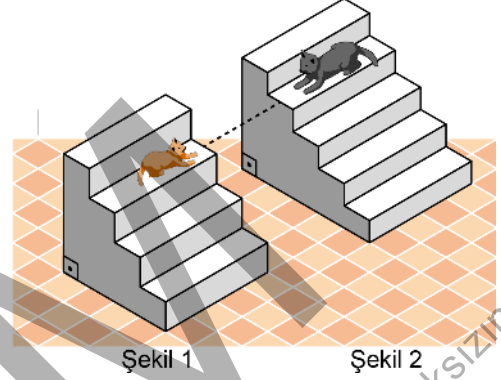
17. 30 gün için bir yürüyüş planı yapan Merve, ilk gün belirli bir süre yürüyüp sonraki her gün bir önceki günden 1 dakika fazla yürümeyi planlamıştır. Bu plana ilk 15 gün boyunca uyan Merve, zorlanmaya başlamış ve geriye kalan her gün yürüyüş süresini bir önceki güne göre 1 dakika azaltmıştır.

Merve, 30 günün sonunda yürüyüş süresini toplam 1395 dakika olarak hesaplamıştır.

**Buna göre Merve'nin ilk günkü yürüyüşü kaç dakika sürmüştür?**

- A) 30 B) 35 C) 40 D) 45 E) 50

18. Düz bir zemin üzerinde bulunan iki merdivenden; 4 eş basamaktan oluşan Şekil 1'deki merdivenin üçüncü basamağında ve 5 eş basamaktan oluşan Şekil 2'deki merdivenin dördüncü basamağında bulunan kedilerin yerden yükseklikleri birbirine eşittir.

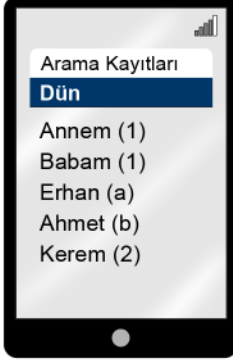


Bu merdivenlerin her bir basamağının üst yüzleri zemine paralel, yan yüzleri ise zemine diktir.

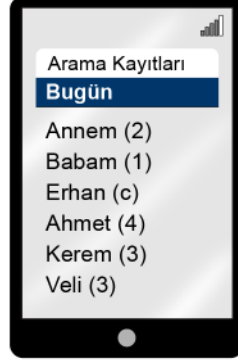
**Bu iki merdivenin en üstteki basamaklarının yerden yükseklikleri toplamı 124 cm olduğuna göre kedilerden birinin yerden yüksekliği kaç cm'dir?**

- A) 40 B) 44 C) 48 D) 52 E) 56

19. Can'ın telefonunun arama kayıtları bölümünde, telefon görüşmesi yaptığı kişiler ve o kişilerle yaptığı telefon görüşmesi sayıları parantez içinde gösterilmektedir. Can'ın dün ve bugün yaptığı telefon görüşmeleri sırasıyla Şekil 1 ve Şekil 2'de verilmiştir.



Şekil 1



Şekil 2

Can, dün yaptığı toplam görüşmelerin %40'ını Erhan'la, %20'sini ise Ahmet'le yapmıştır.

**Can'ın bu iki günde Erhan'la yaptığı toplam görüşme sayısı, bu iki gündeki toplam görüşmelerin %24'ü olduğuna göre bugün Erhan'la yaptığı görüşme sayısı kaçtır?**

- A) 1 B) 2 C) 3 D) 4 E) 5

20. A ve B şirketleri, kuruluşlarından itibaren aynı sektörde kesintisiz olarak faaliyet göstermektedir. 2021 yılında bu iki şirketin sektörde geçirdikleri süreler hesaplanmıştır. Bu hesaba göre A şirketinin sektörde geçirdiği süre, B şirketinin sektörde geçirdiği sürenin 5 katıdır. Aynı hesap 2024 yılında yapıldığında; A şirketinin sektörde geçirdiği süre, B şirketinin sektörde geçirdiği sürenin 4 katı olarak hesaplanmıştır.

**Buna göre A şirketi hangi yıl kurulmuştur?**

- A) 1964 B) 1968 C) 1972 D) 1976 E) 1980

21. 19 kişilik bir sınıfta öğrenciler üç sorudan oluşan bir sınava girmiştir. Bu sınavda sorulardan biri 1 puan, biri 2 puan, diğeri ise 3 puan değerindedir. Sadece doğru cevaplanan soruların puanları toplanarak her öğrencinin puanı hesaplanmaktadır. Sınav sonucunda öğrencilerin aldığı puanlarla ilgili aşağıdakiler bilinmektedir.

- Alınan en düşük puan 3'tür.
- 6 öğrenci 3 puan, 5 öğrenci ise 6 puan almıştır.
- 5 puan alan öğrenci sayısı, 4 puan alan öğrenci sayısına eşittir.

**1 puanlık soruyu doğru cevaplayan öğrenci sayısı 11 olduğuna göre 3 puanlık soruyu doğru cevaplayan öğrenci sayısı kaçtır?**

- A) 13 B) 14 C) 15 D) 16 E) 17

22. Vücut kitle indeksi (VKİ), bir kişinin vücudundaki tahmini yağ oranını gösteren bir hesaplama yöntemidir. Bu yöntemde öncelikle kişinin kilogram türünden ağırlığı ve metre türünden boy uzunluğu ölçülür. Daha sonra kişinin ağırlığının boyunun karesine bölünmesiyle o kişiye ait VKİ hesaplanır.

Aşağıdaki tabloda, belirli yaş aralıklarına göre ideal VKİ aralıkları verilmiştir.

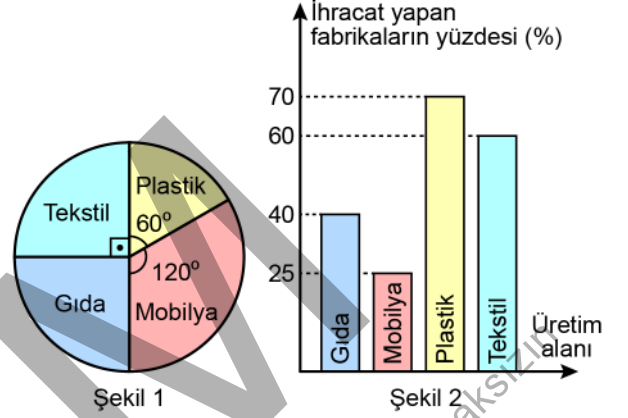
Yaş	İdeal VKİ
19-24	19-24
25-35	20-25
35-44	21-26
45-54	22-27
55-65	23-28
65 ve üzeri	24-29

30 yaşındaki İlayda'nın yaşına uygun en küçük ideal VKİ değerindeki ağırlığı ile en büyük ideal VKİ değerindeki ağırlığı arasındaki fark 12,8 kilogram olarak hesaplanmıştır.

**Buna göre İlayda'nın boyu kaç metredir?**

- A) 1,50 B) 1,55 C) 1,60 D) 1,65 E) 1,70

23. Bir kentte bulunan fabrikaların her biri gıda, mobilya, plastik ve tekstil alanlarından yalnızca birinde üretim yapmaktadır. Bu fabrikaların üretim alanlarına göre sayıca dağılımı Şekil 1'deki daire grafiğinde gösterilmiştir.



Bu fabrikaların toplam 54 tanesi ihracat yapmaktadır. Her bir üretim alanı için o alanda üretim yapan fabrikalardan ihracat yapanların sayısının, o alanda üretim yapan toplam fabrika sayısına oranı yüzde olarak Şekil 2'deki sütun grafiğinde gösterilmiştir.

**Buna göre bu kentte bulunan toplam fabrika sayısı kaçtır?**

- A) 96 B) 120 C) 144 D) 154 E) 180

24. Bir okula cam ve plastik şişelerin geri dönüşümü için iki tane geri dönüşüm kutusu konulmuştur. Bu kutulardan birine özdeş cam şişeler, diğerine ise özdeş plastik şişeler boş olarak atılmıştır. Boş olan bu kutuların konulduğu ilk günün sonunda cam şişelerin olduğu kutudaki şişe sayısı, plastik şişelerin olduğu kutudaki şişe sayısının  $\frac{2}{3}$ 'üne eşittir. Ayrıca ilk gün toplanan cam şişelerin toplam kütlelerinin, plastik şişelerin toplam kütlelerine oranı  $\frac{8}{5}$  olarak hesaplanmıştır.

**Buna göre bir plastik şişenin kütlesi, bir cam şişenin kütlelerinin kaç katıdır?**

- A)  $\frac{5}{12}$    B)  $\frac{5}{2}$    C)  $\frac{9}{4}$    D)  $\frac{7}{3}$    E)  $\frac{15}{16}$

25. Bir tenis turnuvasına katılan 20 tenisçiden her biri turnuvaya katılan diğer tenisçilerle birer kez karşılaşmıştır. Toplam 19 hakemin görevlendirildiği bu turnuvada, her bir karşılaşma için 3 hakem görevlendirilmiştir.

**Bu turnuvada tüm hakemler eşit sayıda karşılaşmada görev aldığına göre bir hakemin görev aldığı karşılaşma sayısı kaçtır?**

- A) 25   B) 27   C) 30   D) 32   E) 35

26. Müge'nin bilgisayarında 6 tane dosyanın yer aldığı bir klasörün ekran görünümü aşağıdaki şekilde verilmiştir.

Dosya	Boyut	Oluşturulma tarihi
Biyoloji.pdf	730 KB	7 Mart 2024
Felsefe.pdf	400 KB	1 Mart 2024
Fizik.pdf	260 KB	9 Mart 2024
Kimya.pdf	280 KB	4 Mart 2024
Matematik.pdf	500 KB	6 Mart 2024
Tarih.pdf	180 KB	3 Mart 2024

Müge, bu klasördeki 6 dosyadan belirli sayıda dosyayı sildikten sonra kalan dosyaları boyutlarına göre küçükten büyüğe doğru sıralamıştır. Daha sonra bu dosyaları oluşturulma tarihine göre eski tarihten yeni tarihe doğru sıraladığında dosyaların sıralamasının değişmediğini görmüştür.

**Buna göre Müge bu 6 dosyadan en az kaç tanesini silmiştir?**

- A) 1   B) 2   C) 3   D) 4   E) 5



27. Dikdörtgen biçiminde olan şekildeki banyo duvarı, dikdörtgen biçiminde olan aynı ebatlardaki sarı ve mavi renkli özdeş fayanslarla, fayanslar arasında boşluk kalmayacak biçimde tamamen kaplanacaktır. Bu kaplama işlemi; şekilde gösterildiği gibi sırasıyla bir sıra sarı, bir sıra mavi fayans kullanılarak tamamlanacaktır.



Kaplama işlemi bittiğinde sarı fayansların kapladığı alanın, mavi fayansların kapladığı alana oranı  $\frac{3}{4}$  olarak hesaplanmıştır.

**Buna göre bu duvardaki fayansların toplam sayısı kaçtır?**

- A) 56 B) 63 C) 70 D) 77 E) 84

28. Akın ile Gökay, 1'den 10'a kadar olan doğal sayılarla numaralandırılmış 10 topun bulunduğu bir torbadan top çekerek bir oyun oynamaktadır. Torbadan iki top çeken Akın, çektiği topların numaraları çarpımını Gökay'a söyledikten sonra aralarında şöyle bir konuşma geçmiştir:

**Akın** : Çektiğim topların numaralarını bulabilir misin?

**Gökay** : Verdiğin bilgi yetersiz. Birden fazla çözüm var.

**Akın** : Çektiğim topların numaraları toplamı 11 desem?

**Gökay** : Tamam, şimdi kesin olarak buldum.

**Buna göre Akın'ın çektiği topların numaraları farkı aşağıdakilerden hangisi olamaz?**

- A) 1 B) 3 C) 5 D) 7 E) 9

29. Duru, sınıfındaki öğrencilerden oluşturulabilecek tüm üç kişilik grupların 45 tanesinde kendisinin yer aldığını gözlemlemiştir.

**Buna göre Duru'nun sınıfındaki öğrencilerden oluşturulabilecek tüm üç kişilik grupların kaç tanesinde Duru bulunmamaktadır?**

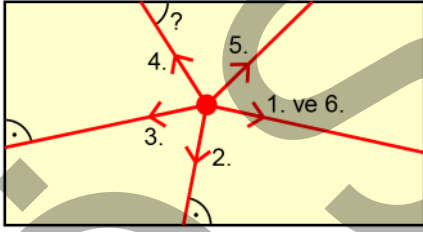
- A) 20 B) 35 C) 90 D) 105 E) 120

30. Aynı evde yaşayan üç arkadaşın Erman 1 adet, Görkem 2 adet ve Kerem 3 adet kargo paketi beklemektedir. Bu üç arkadaş, eve gelen 6 kargo paketinin üzerindeki alıcı bilgisi kısımlarını okumadan paketleri rastgele paylaşmıştır. Bu paylaşım sonucunda herkes beklediği sayıda kargo paketi almıştır.

**Buna göre bu üç arkadaşın her birinin beklediği paketleri almış olma olasılığı kaçtır?**

- A)  $\frac{1}{45}$  B)  $\frac{1}{60}$  C)  $\frac{1}{72}$  D)  $\frac{1}{84}$  E)  $\frac{1}{120}$

31. Bir odanın dikdörtgen biçimindeki zemininin üstten görünümü şekilde verilmiştir. Bu odanın zeminine yerleştirilen bir lazer, 1. ışınını zemin boyunca gönderiyor ve sonraki her seferde zemine paralel biçimde sabit bir açıyla saat yönünde dönerek sıradaki ışınını şekildeki gibi gönderiyor.

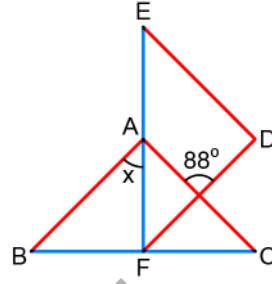


Lazerin gönderdiği 6. ışının 1. ışınla çakıştığı ve zeminin farklı kenarlarına isabet eden 2. ve 3. ışınların isabet ettikleri kenarlarla yaptıkları dar açılarının ölçülerinin birbirine eşit olduğu görülüyor.

**Buna göre 4. ışının isabet ettiği kenarla yaptığı dar açının ölçüsü kaç derecedir?**

- A) 54 B) 57 C) 60 D) 63 E) 66

32.

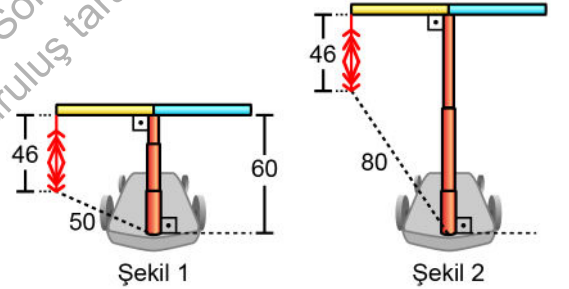


Kırmızı kenar uzunlukları birbirine eşit olan eş ABC ve DEF ikizkenar üçgenleri bir düzleme şekildeki gibi yerleştirildiğinde A noktası [EF] kenarı üzerine, F noktası [BC] kenarı üzerine gelmekte ve [AC] ile [DE] kenarları paralel olmaktadır.

**Buna göre x açısının ölçüsü kaç derecedir?**

- A) 44 B) 45 C) 46 D) 47 E) 48

33. Cem; kaykayını süslemek için kaykayın direksiyon çubuğunun uçlarından birine, aşağı sallanan kısmının uzunluğu 46 cm olan bir ip bağlamıştır. Kaykayın uzayıp kısalabilen bağlantı direğinin uzunluğu Şekil 1'deki gibi 60 cm iken ipin yere en yakın noktasının bağlantı direğinin kaykayla birleştiği noktaya uzaklığı 50 cm olmaktadır.



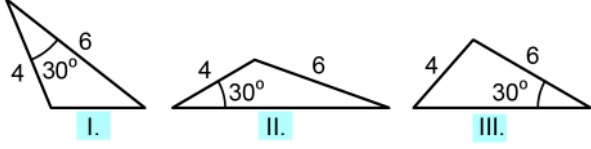
Cem, kaykayın bağlantı direğinin uzunluğunu Şekil 2'deki gibi artırdığında ipin yere en yakın noktasının bağlantı direğinin kaykayla birleştiği noktaya uzaklığı 80 cm olmuştur.

**Buna göre Şekil 2'deki bağlantı direğinin uzunluğu Şekil 1'deki bağlantı direğinin uzunluğundan kaç cm fazladır?**

- A) 30 B) 40 C) 50 D) 60 E) 70

34. Alanı santimetrekaire türünden bir doğal sayıya eşit olan üçgenlere şanslı üçgen denir.

İç açılarından birinin ölçüsü  $30^\circ$  ve kenar uzunluklarından ikisi 4 ve 6 cm olan

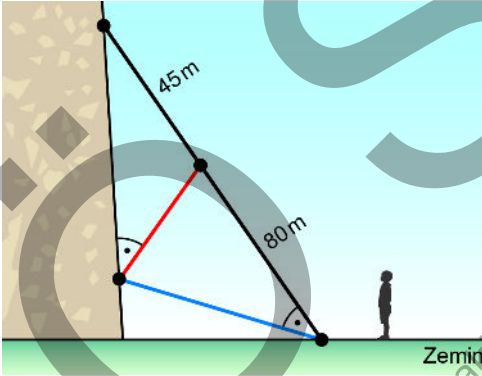


üçgenlerinden hangileri şanslı üçgendir?

- A) Yalnız I      B) Yalnız II      C) Yalnız III  
D) I ve II      E) I ve III

35. İlkay; bir dağın yamacına tırmanırken kullandığı farklı renklerdeki üç halattan siyah ve mavi olanların bir ucunu zeminde aynı noktaya, diğer uçlarını yamacın farklı noktalarına sabitlemiştir.

Kırmızı halatın bir ucunu mavi halatı yamaca sabitlediği noktaya, diğer ucunu ise siyah halatın üzerindeki bir noktaya, siyah halatın doğrusalığını bozmayacak biçimde, şekildeki gibi sabitlemiştir.



Kırmızı halatın bir ucunun siyah halat üzerinde sabitlendiği noktanın, siyah halatın uçlarına olan uzaklıkları şekilde verilmiştir.

Siyah ve mavi halat arasındaki açı, kırmızı halat ile yamaç arasındaki dar açıya eşit olduğuna göre siyah ve mavi halatların yamaca sabitlendiği noktalar arasındaki uzaklık kaç metredir?

- A) 60      B) 65      C) 70      D) 75      E) 80

36. Özge, Denizli'nin tanıtımında kullanılacak bir kartpostal hazırlamak istemektedir. Hazırlayacağı dikdörtgen biçimindeki kartpostalda kenar uzunlukları santimetre türünden verilmiş Şekil 1'deki üç fotoğrafı kullanmayı planlamaktadır.

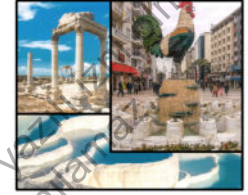


Şekil 1

Özge, Şekil 1'deki fotoğraflardan ilk ikisini her iki fotoğrafın da tamamı görünecek ve aralarında boşluk kalmayacak biçimde Şekil 2'deki gibi yerleştirmiştir. Diğer fotoğrafı ise fotoğrafın tamamı görünecek biçimde Şekil 3'teki gibi yerleştirmiştir.



Şekil 2

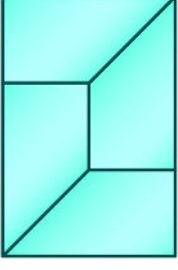


Şekil 3

Buna göre kartpostalda yerleştirilen ilk iki fotoğrafın Şekil 3'te görünmeyen kısımlarının alanları toplamı kaç santimetrekairedir?

- A) 26      B) 28      C) 30      D) 32      E) 34

37.



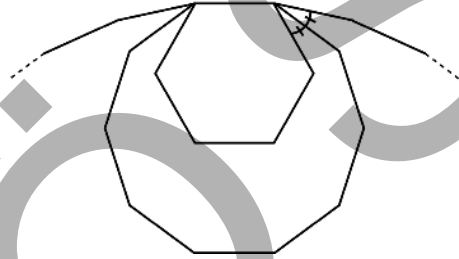
Bir sanatçı, yamuk biçiminde olan özdeş dört adet camı aralarında boşluk kalmayacak biçimde şekildeki gibi birleştirerek çevresi 40 birim olan dikdörtgen biçiminde bir vitray elde etmiştir.

**Buna göre yamuk biçimindeki bu camlardan birinin alanı kaç birimkaredir?**

- A) 24 B) 22 C) 20 D) 18 E) 16

38.  $n$  kenarlı bir düzgün çokgenin bir dış açısının ölçüsü  $\frac{360^\circ}{n}$  olarak hesaplanır.

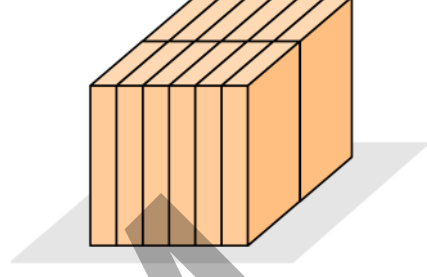
Birer kenarları ortak olan şekildeki üç düzgün çokgenden en içteki 6, ortadaki ise 10 kenarlıdır.



**Şekilde gösterilen iki açı eşit olduğuna göre en dıştaki düzgün çokgen kaç kenarlıdır?**

- A) 12 B) 18 C) 20 D) 24 E) 30

39. Dikdörtgenler prizması biçimindeki 12 özdeş blok şekildeki gibi birleştirilerek bir küp elde ediliyor.



**Buna göre elde edilen küpün yüzey alanının, özdeş bloklardan birinin yüzey alanına oranı kaçtır?**

- A) 3 B) 4 C) 6 D) 9 E) 12

40. Ayrıt uzunlukları  $a$ ,  $b$  ve  $c$  olan bir dikdörtgenler prizmasının hacmi

$$V = a \cdot b \cdot c$$

formülüyle hesaplanır.

Pelin, bir kenar uzunluğu 4 santimetre olan kare biçimindeki özdeş etiketlerle dikdörtgenler prizması şeklindeki bir cismin ayrıt uzunluklarını hesaplayacaktır.

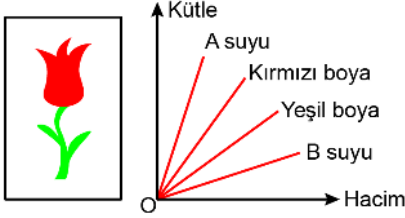
Pelin, dikdörtgenler prizması şeklindeki cismin bir yüzeyine 2 tane, diğer bir yüzeyine ise 3 tane etiketi yapıştırdıkları yüzeyi tamamen kaplayacak biçimde yerleştirmiştir. Bu yerleştirme işlemi etiketler arasında boşluk kalmayacak, etiketler üst üste gelmeyecek ve yüzeyin dışına taşmayacak biçimde yapmıştır.

**Buna göre dikdörtgenler prizması şeklindeki cismin hacmi kaç santimetreküptür?**

- A) 320 B) 342 C) 384 D) 448 E) 456

1. Bu testte sırasıyla Fizik (1-7), Kimya (8-14), Biyoloji (15-20) alanlarına ait toplam 20 soru vardır.
2. Cevaplarınızı, cevap kâğıdının Fen Bilimleri Testi için ayrılan kısmına işaretleyiniz.

1. Süsleme sanatlarından biri olan ebru, ebru teknesinde yer alan yoğunlaştırılmış su üzerinde yüzen toprak ve toz boylarla resim ve desen oluşturma sanatıdır. Çiçeği kırmızı ve gövdesi yeşil renkli olan şekildeki gibi bir lale resmi oluşturmak amacıyla kullanılması planlanan su ve boyların kütle-hacim grafiği aşağıda verilmiştir.



Şekildeki lale resmini oluşturabilmek için ebru teknesinde

- Yalnızca A suyu kullanılabilir.
- Yalnızca B suyu kullanılabilir.
- A ve B sularından elde edilen bir karışım kullanılabilir.

yargılarından hangileri doğrudur?

- A) Yalnız I      B) Yalnız II      C) Yalnız III  
D) I ve II      E) I ve III

2. Farklı malzemeden yapılmış m, 2m ve 4m kütleli K, L ve M blokları yatay olarak ayrı ayrı uygulanan aynı F kuvvetinin etkisi altında yatay beton zemin üzerinde hareketsiz durmaktadır. Bloklar ile beton zemin arasındaki statik sürtünme katsayısının K bloğu için 1, L bloğu için 0,5 ve M bloğu için ise 0,8 olduğu bilinmektedir.

F kuvvetine rağmen hareket etmeyen K, L ve M blokları ile yüzey arasında oluşan statik sürtünme kuvvetleri  $f_K$ ,  $f_L$  ve  $f_M$  lerin büyüklük sıralaması aşağıdakilerden hangisidir?

- A)  $f_K = f_L = f_M$       B)  $f_K > f_L > f_M$       C)  $f_K < f_L < f_M$   
D)  $f_K = f_L < f_M$       E)  $f_K = f_L > f_M$

3. Altay; içinde su bulunan yatay zemindeki bir kaba hacimleri birbirine eşit, her biri içi dolu küre şeklindeki alüminyum, demir ve tahtadan yapılmış üç topu bıraktığında ilk ikisinin batarken tahtanın yüzdüğünü gözlemliyor.

Demirin özkütlesi alüminyumun özkütlesinden büyük olduğuna göre

- Demir ve alüminyum topa, suyun uyguladığı kaldırma kuvveti eşit büyüklüktedir.
- Tahta topa, ağırlığına eşit büyüklükte kaldırma kuvveti etki eder.
- Tahta top diğerlerinden daha fazla hacimde suyun yerini değiştirir.

yargılarından hangileri doğrudur?

- A) Yalnız I      B) Yalnız II      C) Yalnız III  
D) I ve II      E) II ve III

4. Ahsen; marketten aldığı ve oda sıcaklığında ( 25 °C) bulunan birer kutu süt, peynir ve zeytini içinin sıcaklığı 4 °C olan dış ortamdan ısıca yalıtılmış bir buzdolabına koyduğunda elektrikler kesiliyor. Elektrikler kesilmiş hâlde kapağı kapalı olan buzdolabındaki ürünleri birbirleriyle ısı alışverişi sona erene kadar yeterince bekletiyor.

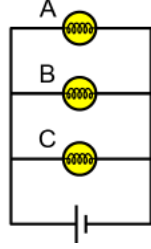
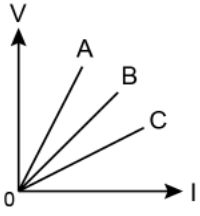
Isı alışverişi kesildiğinde

- Buzdolabının içinin sıcaklığı azalmıştır.
- Süt, peynir ve zeytinin son sıcaklıkları birbirine eşittir.
- Süt, peynir ve zeytin ortama aynı miktar ısı vermiştir.

yargılarından hangileri kesinlikle doğrudur?

- A) Yalnız I      B) Yalnız II      C) Yalnız III  
D) I ve II      E) II ve III

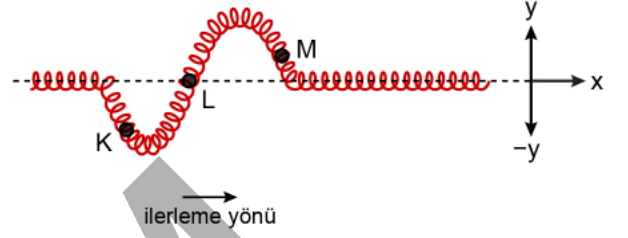
5. A, B ve C iletken tellerinin uçları arasındaki potansiyel farklar ve üzerlerinden geçen akımı gösteren grafik aşağıdaki gibidir. Bu teller kesilmeden ve şekilleri değiştirilmeden kendileri ile aynı harfi taşıyan A, B ve C ampullerinin yapımında flaman olarak kullanılmıştır. Bu ampuller, iç direnci önemsiz bir üreteç ve bağlantı kabloları ile şekildeki elektrik devresi kurulmuştur.



A, B ve C ampullerinin sırasıyla, uçları arasındaki  $V_A$ ,  $V_B$ ,  $V_C$  potansiyel farkları ve  $P_A$ ,  $P_B$ ,  $P_C$  birim zamanda harcadıkları elektrik enerjileri arasındaki ilişki aşağıdakilerden hangisidir?

- A)  $V_A > V_B > V_C$       B)  $V_A > V_B > V_C$   
 $P_A > P_B > P_C$        $P_A < P_B < P_C$   
 C)  $V_A < V_B < V_C$       D)  $V_A = V_B = V_C$   
 $P_A > P_B > P_C$        $P_A = P_B = P_C$   
 E)  $V_A = V_B = V_C$   
 $P_A < P_B < P_C$

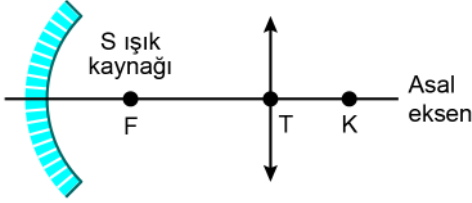
6. Yeterince uzun ve gergin ideal bir yay üzerinde oluşturulan bir dalga için t anındaki görüntüsü ile dalga için x doğrultulu ilerleme yönü şekildeki gibidir.



Buna göre yay üzerinde bulunan K, L ve M noktalarının titreşim yönleri aşağıdakilerin hangisinde doğru verilmiştir?

- |    | K  | L  | M  |
|----|----|----|----|
| A) | y  | -y | y  |
| B) | -y | y  | -y |
| C) | y  | -y | -y |
| D) | -y | y  | y  |
| E) | -y | -y | y  |

7. Aşağıdaki şekilde asal eksenleri çakışık çukur ayna, yakınsak mercek ve S ışık kaynağından oluşan bir düzeneğe görülmektedir. Aynanın odak noktasında bulunan ışık kaynağından yayılan tek renkli kırmızı ışık, önce aynadan yansıyor daha sonra mercekte kırılarak asal eksen üzerindeki K noktasında toplanacak şekilde bir yol izlemektedir.



**Bu sistemde aynanın odak noktasında bulunan ışık kaynağından tek renkli mavi ışık yayılsaydı ışık aynadan yansıyor mercekte geçtikten sonra asal eksenin neresinde toplanacak şekilde kırılırdı?**

- A) F noktasında  
B) T noktasında  
C) K noktasında  
D) T - K noktaları arasında  
E) F - T noktaları arasında
8. Bir kap içinde derişik NaOH sulu çözeltisi bulunuyor. Bu çözeltiden X cam malzemesi kullanılarak 5 mL alınıyor ve Y cam malzemesi içine konuluyor. Daha sonra saf su ile hacim 1 L'ye tamamlanarak daha seyreltik bir çözelti elde ediliyor.

**Buna göre çözeltinin hazırlanmasında kullanılan X ve Y malzemeleri aşağıdakilerden hangisinde doğru verilmiştir?**

- | X             | Y          |
|---------------|------------|
| A) Erlenmayer | Büret      |
| B) Pipet      | Balon joje |
| C) Balon joje | Büret      |
| D) Beherglas  | Pipet      |
| E) Erlenmayer | Huni       |

### 9. Rutherford Atom Modeli'ne göre

- Atomda pozitif yükler çekirdekte toplanmıştır.
- Atomda elektronlar orbitallerde bulunur.
- Atom hacminin büyük bir kısmı boşluktur.

**ifadelerinden hangileri doğrudur?**

- A) Yalnız I      B) Yalnız II      C) I ve II  
D) I ve III      E) II ve III

10. K ve L maddelerinin tanecikleri arasındaki etkileşimlerle ilgili bilgiler aşağıda verilmiştir.

- K'nin tanecikleri arasında sadece indüklenmiş dipol-indüklenmiş dipol etkileşimi vardır.
- L'nin tanecikleri arasında dipol-dipol etkileşimi vardır.

**Buna göre K ve L maddeleri aşağıdakilerden hangisi olabilir?**

( $1\text{H}$ ,  $6\text{C}$ ,  $8\text{O}$ ,  $9\text{F}$ ,  $10\text{Ne}$ )

- | K                       | L                    |
|-------------------------|----------------------|
| A) $\text{CH}_4$        | $\text{F}_2$         |
| B) $\text{H}_2$         | $\text{O}_2$         |
| C) Ne                   | $\text{H}_2\text{O}$ |
| D) $\text{H}_2\text{O}$ | HF                   |
| E) HF                   | Ne                   |

### 11. Sıvı hâldeki etanol ile ilgili

- Açık bir kapta her sıcaklıkta buharlaşır.
- Aynı koşullarda farklı yüzey alanına sahip eşit kütleli iki etanol örneğinin buharlaşma hızları aynıdır.
- Etanolün denge buhar basıncı, içinde bulunduğu kabın hacmine bağlıdır.

**ifadelerinden hangileri doğrudur?**

- A) Yalnız I      B) Yalnız II      C) Yalnız III  
D) I ve III      E) II ve III

12. Aşağıdaki çizelgede bazı gaz örneklerine ait bilgiler ve bu gazlardaki oksijen atomu sayıları K, L ve M harfleriyle temsil edilecek şekilde verilmiştir.

Gaz miktarı	Oksijen atomu sayısı
22 g N <sub>2</sub> O gazı	K
Normal şartlar altında 5,6 L CO gazı	L
3,01x10 <sup>23</sup> tane SO <sub>2</sub> molekülü içeren SO <sub>2</sub> gazı	M

Buna göre K, L ve M arasındaki ilişki aşağıdakilerin hangisinde doğru verilmiştir?

(Gazların ideal gaz olarak davrandığı varsayılacaktır.  
N<sub>2</sub>O = 44 g/mol, Avogadro sayısı (N<sub>A</sub>) = 6,02x10<sup>23</sup>)

- A) K > L > M      B) K > M > L      C) L > K > M  
D) M > K > L      E) M > L > K
13. Belirli bir sıcaklıkta, 80 gram tuz ile 120 gram su karıştırılıyor. Daha fazla çözünme olmayıncaya kadar beklendiğinde tuzun 40 gramının, kabin dibinde çözünmeden kaldığı gözlemleniyor.

Buna göre çözeltide tuzun kütlece yüzde derişimi kaçtır?

(Suyun buharlaşmadığı varsayılacaktır.)

- A) 20      B) 25      C) 30      D) 35      E) 40

14. Hidrojen florür (HF), standart şartlarda gaz hâlde bulunan ve suda çözünebilir bir maddedir.

Hidrojen florürün sulu çözeltisi ile ilgili aşağıdaki ifadelerden hangisi yanlıştır?

- A) Cam yüzeyleri aşındırır.  
B) Sulu NaOH çözeltisi ile tepkimesinden tuz ve su oluşur.  
C) Mavi turnusol kâğıdının rengini kırmızıya çevirir.  
D) Aktif metallerle tepkimeye girerek H<sub>2</sub> gazı açığa çıkarır.  
E) 25 °C'de pH değeri 7'den büyüktür.

15. Hücre çekirdeği ile ilgili

- I. İnsandaki olgun vücut hücrelerinin çekirdek sayısı aynıdır.  
II. İki katlı bir zar tarafından kuşatılmıştır.  
III. Tüm hücreler yaşamları boyunca çekirdeğe sahiptir.

İfadelerinden hangileri doğrudur?

- A) Yalnız I      B) Yalnız II      C) Yalnız III  
D) I ve II      E) II ve III

16. Aşağıdaki organik moleküllerden hangisi bir polimer değildir?

- A) Glikojen      B) Kitin      C) Nükleik asit  
D) Trigliserit      E) Protein



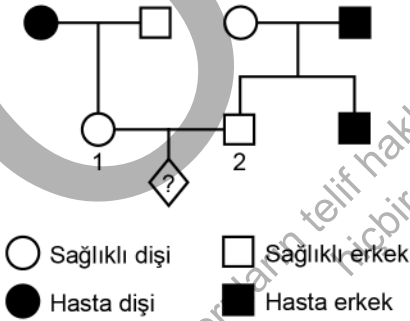
17. Canlıların sınıflandırılmasında en üst kategoriden alt kategorilere doğru gidildikçe aşağıdakilerden hangisinin görülmesi **beklenmez**?

- A) Taksonlar arasındaki ortak özellikler azalır.
- B) Taksonlar arasındaki akrabalık derecesi artar.
- C) Birey sayısı azalır.
- D) Taksonlar arasındaki protein benzerliği artar.
- E) Canlı çeşitliliği azalır.

18. Aşağıdakilerden hangisi eşeysiz üreme ile **gerçekleşmez**?

- A) Laktik asit bakterilerinin çoğalması
- B) Kara yosunlarında sporla yeni bireylerin oluşması
- C) Deniz yıldızının kopan kolundan yeni bir birey oluşması
- D) Hidralarda tomurcuklanma ile yeni bir bireyin oluşması
- E) Bal arılarında kraliçe arının oluşumu

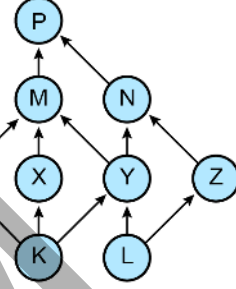
19. Hemofili, X kromozomu üzerindeki çekinik bir alel tarafından kalıtılan bir hastalıktır. Aşağıda bu hastalığın bir ailedeki kalıtımını gösterilmiştir.



Buna göre 1 ve 2 numaralı bireylerin evliliğinden doğacak çocuğun hemofili olma olasılığı kaçtır?

- A) 1/16    B) 1/8    C) 1/4    D) 1/2    E) 1

20. Şekilde farklı besin zincirlerinin bir araya gelerek oluşturduğu bir besin ağı verilmiştir.



Bu besin ağı ile ilgili aşağıdakilerden hangisi **söylenemez**?

- A) Hem K hem de L ototrof organizmalardır.
- B) Birden fazla herbivor tür vardır.
- C) M omnivor bir canlıdır.
- D) Bazı türler hem av hem de avcıdır.
- E) P türü, alt trofik basamaklardaki tüm canlılarla beslenmektedir.

## SINAVDA UYULACAK KURALLAR

1. Sınav salonunda saate entegre kamera ile kayıt yapılıyor ise kamera kayıtlarının incelenmesinden sonra sınav kurallarına uymadığı tespit edilen adayların sınavları, ÖSYM Yönetim Kurulunca geçersiz sayılacaktır.
2. **Cep telefonu ile sınava girmek kesinlikle yasaktır.** Adayların sınav binasına; her türlü delici ve kesici alet, ateşli silah, çanta, cüzdan, cep telefonu, her türlü saat, anahtarlık, her türlü araç anahtarı, kablosuz iletişim sağlayan bluetooth ve benzeri cihazlar ile; kulaklık, kolye, küpe, yüzük (**alyans hariç**), bilezik, broş ve diğer takılar, her türlü plastik, cam eşya (**şeffaf/numaralı gözlük hariç**), plastik ve metal içerikli eşyalar (**başörtü için kullanılan boncuklu/boncuksuz toplu iğne, para, anahtarlıksız basit anahtar, ulaşım kartı, basit tokalı kemer, basit tel toka ve basit piercing hariç**), banka/kredi kartı v.b. kartlarla, her türlü elektronik/mekanik cihaz ve her türlü müsvedde kâğıt, defter, kalem, silgi, kalemtıraş, kitap, ders notu, sözlük, dergi, gazete ve benzeri yayınlar, cetvel, pergel, açölçer ve bu gibi araçlarla, yiyecek içecek (**şeffaf pet şişe içerisinde bandajı çıkarılmış su hariç**), ilaç ve diğer tüketim maddeleri ile gelmeleri kesinlikle yasaktır. Bu tür eşya, araç-gereçlerle sınava girmiş adaylar mutlaka Salon Tutanağı'na yazılacak, bu adayların sınavı geçersiz sayılacaktır. **Ancak, ÖSYM Başkanlığı tarafından belirlenen Engelli ve Yedek Sınav Evrakı Yönetim Merkezi (YSYM) binalarında sınava girecek olan engelli adayların sınav giriş belgelerinde yazılı olan araç-gereçler, cihazlar vb. yukarıda belirtilen yasakların kapsamı dışında değerlendirilecektir.**
3. Bu sınav için verilen cevaplama süresi **165 dakikadır (2 saat 45 dakika)**. Sınav başladıktan sonra **ilk 120** ve **son 15** dakika içinde adayın sınavdan çıkmasına kesinlikle izin verilmeyecektir. **Bu süreler dışında, cevaplama sınav bitmeden tamamlarsanız cevap kâğıdınızı ve soru kitapçığınızı salon görevlilerine teslim ederek salonu terk edebilirsiniz. Bildirilen sürelerle aykırı davranışlardan adayın kendisi sorumludur.**
4. **Sınav salonundan ayrılan aday, her ne sebeple olursa olsun, tekrar sınav salonuna alınmayacaktır.**
5. Sınav süresince görevlilerle konuşmak, görevlilere soru sormak yasaktır. Aynı şekilde görevlilerin de adaylarla yakından ve alçak sesle konuşmaları ayrıca adayların birbirinden kalem, silgi vb. şeyleri istemeleri kesinlikle yasaktır.
6. Sınav sırasında, görevlilerin her türlü uyarısına uymak zorundasınız. Sınavınızın geçerli sayılması, her şeyden önce, sınav kurallarına uymanıza bağlıdır. Kurallara aykırı davranışta bulunanlar ve yapılacak uyarılara uymayanlar Salon Tutanağı'na yazılacak ve sınavları geçersiz sayılacaktır.
7. Sınav sırasında kopya çeken, çekmeye kalkışan, kopya veren, kopya çekilmesine yardım edenler Salon Tutanağı'na yazılacak ve bu adayların sınavları geçersiz sayılacaktır. Adayların test sorularına verdikleri cevapların dağılımları bilgi işlem yöntemleriyle incelenecek, bu incelemelerden elde edilen bulgular bireysel veya toplu olarak kopya çekildiğini gösterirse kopya eylemine katılan adayın/adayların sınavı geçersiz sayılacak ayrıca bu aday/adaylar 2 yıl boyunca ÖSYM tarafından düzenlenen hiçbir sınava başvuru yapamayacak ve sınava giremeyecektir. Sınav görevlileri bir salondaki sınavın, kurallara uygun biçimde yapılmadığını, toplu kopya girişiminde bulunulduğunu raporlarında bildirdiği takdirde, ÖSYM bu salonda sınava giren tüm adayların sınavını geçersiz sayabilir.
8. Cevap kâğıdında doldurmanız gereken alanlar bulunmaktadır. Bu alanları doldurunuz. Cevap kâğıdınıza başkaları tarafından görülmeyecek şekilde tutmanız gerekmektedir. Cevap kâğıdına yazılacak her türlü yazıda ve yapılacak bütün işaretlemelerde kurşun kalem kullanılacaktır. Sınav süresi bittiğinde cevapların, cevap kâğıdına işaretlenmiş olması gerekir. Soru kitapçığına işaretlenen cevaplar geçerli değildir.
9. Soru kitapçığınızı alır almaz kitapçık kapağında bulunan alanları doldurunuz. Size söylendiği zaman sayfaların eksik olup olmadığını, kitapçıkta basım hatalarının bulunup bulunmadığını ve soru kitapçığının her sayfasında basılı bulunan soru kitapçık numarasının, kitapçığın ön kapağında basılı soru kitapçık numarasıyla aynı olup olmadığını kontrol ediniz. Soru kitapçığının sayfası eksik veya basım hatalıysa değiştirilmesi için salon başkanına başvurunuz. **Size verilen soru kitapçığının numarasını cevap kâğıdınızdaki "Soru Kitapçık Numarası" alanına yazınız ve kodlayınız. Cevap kâğıdınızdaki "Soru Kitapçık numaramı doğru kodladım." kutucuğunu işaretleyiniz. Soru kitapçığı üzerinde yer alan Soru Kitapçık Numarasını doğru kodladığınızı beyan eden alanı imzalayınız.**
10. Sınav sonunda soru kitapçıkları toplanacak ve ÖSYM'de incelenecektir. Soru kitapçığının sayfalarını koparmayınız. Soru kitapçığının bir sayfası bile eksik çıkarsa sınavınız geçersiz sayılacaktır.
11. Cevap kâğıdına ve soru kitapçığına yazılması ve işaretlenmesi gereken bilgilerde bir eksiklik ve/veya yanlışlık olması hâlinde sınavınızın değerlendirilmesi mümkün değildir, bu husustaki özen yükümlülüğü ve sorumluluk size aittir.
12. Soruları ve/veya bu sorulara verdiğiniz cevapları ayrı bir kâğıda yazıp bu kâğıdı dışarı çıkarmanız kesinlikle yasaktır.
13. **Sınav salonundan ayrılmadan önce, soru kitapçığınızı, cevap kâğıdınızı ve sınava giriş belgenizi salon görevlilerine eksiksiz olarak teslim ediniz. Bu konudaki sorumluluk size aittir.**
14. Sınav süresi salon görevlilerinin "SINAV BAŞLAMIŞTIR" uyarısıyla başlar, "SINAV BİTMİŞTİR" uyarısıyla sona erer.

*Bu testlerin her hakkı saklıdır. Hangi amaçla olursa olsun, testlerin tamamının veya bir kısmının Merkezimizin yazılı izni olmadan kopya edilmesi, fotoğrafının çekilmesi, herhangi bir yolla çoğaltılması, yayımlanması ya da kullanılması yasaktır. Bu yasağa uymayanlar gerekli cezai sorumluluğu ve doğacak tüm mali külfeti peşinen kabullenmiş sayılır.*

## 2024 TEMEL YETERLİLİK TESTİ (TYT)

## 2024 YKS 1. OTURUM TEMEL YETERLİLİK TESTİ (TYT)

08-06-2024

## TÜRKÇE TESTİ

1. B
2. A
3. A
4. D
5. B
6. D
7. B
8. C
9. C
10. C
11. E
12. D
13. C
14. B
15. D
16. D
17. A
18. D
19. C
20. C
21. E
22. B
23. E
24. A
25. B
26. B
27. E
28. D
29. C
30. E
31. C
32. A
33. A
34. D
35. E
36. A
37. D
38. E
39. B
40. A

## SOSYAL BİLİMLER TESTİ

1. D
2. E
3. E
4. C
5. B
6. B
7. C
8. A
9. D
10. C
11. B
12. D
13. D
14. E
15. B
16. A
17. C
18. E
19. D
20. A
21. E
22. A
23. C
24. C
25. A

## TEMEL MATEMATİK TESTİ

1. A
2. E
3. A
4. D
5. C
6. B
7. D
8. A
9. C
10. B
11. E
12. A
13. E
14. B
15. D
16. A
17. C
18. C
19. B
20. D
21. E
22. C
23. B
24. A
25. C
26. B
27. E
28. B
29. E
30. B
31. D
32. E
33. C
34. A
35. D
36. D
37. A
38. E
39. B
40. C

## FEN BİLİMLERİ TESTİ

1. E
2. A
3. D
4. B
5. E
6. A
7. D
8. B
9. D
10. C
11. A
12. D
13. B
14. E
15. B
16. D
17. A
18. E
19. C
20. E

Bu soruların telif hakları ÖSYM'ye aittir. Sorular ÖSYM'nin yazılı izni olmaksızın hiçbir kişi, kurum veya kuruluş tarafından kullanılamaz.