



2011-Yükseköğretime Geçiş Sınavı (YGS)

27 Mart 2011

SORU KİTAPÇIĞI NUMARASI:

M9991.01001

(Bu numarayı cevap kâğıdınızdaki ilgili alana kodlamayı unutmayınız.)

ADI			
SOYADI			
T.C. KİMLİK NUMARASI	M9991010010		
SINAV SALON NUMARASI	999999999	SALON SIRA NUMARASI	001

DİKKAT!

SINAV BAŞLAMADAN ÖNCE AŞAĞIDAKİ UYARILARI MUTLAKA OKUYUNUZ.

1. Adınız, soyadınız, T.C. Kimlik Numaranız ve sınav salon numaranız yukarıdakilerden farklı ve kitapçık üzerine basılı olan fotoğraf size ait değilse bunu salon başkanına belirterek size ait soru kitapçığının verilmesini sağlayınız.
2. Soru kitapçığı numaranız yukarıda verilmiştir. Bu numarayı cevap kâğıdınızdaki ilgili alana kodlayınız. Bu kodlamayı cevap kâğıdınıza yapmadığınız veya yanlış yaptığınızda ve soru kitapçığının üzerinde basılı olan soru kitapçığı numarasıyla cevap kâğıdı üzerindeki numara birbiriyle uyuşmadığında cevap kâğıdınız değerlendirilemez.
3. Bu sayfanın arkasında yer alan açıklamayı dikkatle okuyunuz.

AÇIKLAMA

1. Bu kitapçıkta sırasıyla Türkçe Testi, Sosyal Bilimler Testi, Temel Matematik Testi, Fen Bilimleri Testi bulunmaktadır.
2. Bu testler için verilen toplam cevaplama süresi **160 dakikadır**. Bu süreyi, cevaplayacağınız testleri dikkate alarak kullanınız.
3. Bu kitapçıkta testlerde yer alan her sorunun sadece bir doğru cevabı vardır. Bir soru için birden çok cevap yeri işaretlenmişse o soru yanlış cevaplanmış sayılacaktır.
4. Bu testler puanlanırken her testteki doğru cevaplarınızın sayısından yanlış cevaplarınızın sayısının dörtte biri düşülecek ve kalan sayı o testle ilgili ham puanınız olacaktır. Bu nedenle, hakkında hiçbir fikriniz olmayan soruları boş bırakınız. Ancak, soruda verilen seçeneklerden birkaçını eleyebiliyorsanız kalanlar arasında doğru cevabı kestirmeye çalışmanız yararınıza olabilir.
5. Sınavda uyulacak kurallar bu kitapçığın arka kapağında belirtilmiştir.

1. Bu testte 40 soru vardır.

2. Cevaplarınızı, cevap kâğıdının Türkçe Testi için ayrılan kısmına işaretleyiniz.

1. Yahya Kemal'i ve Nazım Hikmet'i ayrı tutarsak küçük mutluluklar Türk şiirine Garip döneminde bir uğrayıp geçmiştir, diyebiliriz. Biraz Ziya Osman, çok az Cahit Sıtkı... Onun dışında "Hüzün ki en çok yakışandır bize." anlayışı egemendir. Cemal Süreya'nın, Garipçilerin izine basarak yürüdüğü kimi şiirlerinde de bu anlayışın yansımalarını görürüz. Ne var ki onun şiirlerinde genel olarak ince bir hüzün söz konusudur.

Bu parçada geçen "izine basarak yürüme" sözüyle anlatılmak istenen aşağıdakilerden hangisidir?

- A) Herkesçe anlaşılma
- B) Yeni biçimler arama
- C) Kalıcı olmayı amaçlama
- D) Benzer duyguları işleme
- E) Karamsarlığı yeğleme

2. Kim bilir kaç kere karar verip de başlayamadığım bir işi bu yıl da ertelemek zorunda kaldım. Türkçe Sözlük'ü alıp baştan sona okuma düşüncem yine hayal oldu. Oysa sözcüklerin kuytulara yatmış, öteki yüzleriyle karşılaşmak tadına doyum olmaz bir eğlence olacaktır benim için.

Bu parçadaki altı çizili sözle, sözcüklere yönelik olarak anlatılmak istenen aşağıdakilerden hangisidir?

- A) İlk anda akla gelmeyen anlamlarını öğrenmek
- B) Yapısal özelliklerini tanımak
- C) Yenilerini eskilerinden ayırabilmek
- D) Gündelik dilde kullanılanları araştırmak
- E) Yeni bir sözlük oluşturmak

3. Bir sanatçımız şöyle diyor: "Dergiler, edebiyatın yeraltı haritasıdır." Nitekim bu dergilerde ilk ürünleri yayımlanan genç şairlerin çoğu, bir süre sonra çalışmalarını kitaplaştırarak şairliklerinin ilk kilometre taşlarını koyarlar.

Bu parçada geçen "edebiyatın yeraltı haritası olma" sözüyle, dergilerin hangi özelliği belirtilmek istenmiştir?

- A) Sanatçıları, farklı algılama kalıpları içinde düşündürme
- B) Gizli yeteneklerin gün ışığına çıkmasına olanak sağlama
- C) Yazarları, yeni yazınsal türlere yönlendirme
- D) Şiiri öteki türlerin önüne geçirme
- E) Sanatçıların birbirlerinden yararlanmasına ortam hazırlama

4. Turgut Uyar'ın "Şiir çıkmazda çünkü insan çıkmazda." sözüne katılmadığımı belirtmek isterim. Bu iki durum arasında karşıtlık ilişkisi var bence. Yani insan çıkmazdaysa şiir çıkmazda olamaz. Aksine, şiir çıkmazdan beslenir. Bu, zaman zaman varoluşsal, bireysel çıkmazlar olur; zaman zaman da savaşlar, felaketler gibi toplumsal çıkmazlar... Peki bu hep böyle olmak zorunda mıdır? Tabii ki değildir. Çıkmazlar olmadan da yazılabilir çok iyi şiirler.

Aşağıdakilerden hangisi bu parçada geçen "Şiir çıkmazdan beslenir." sözüne anlamca en yakındır?

- A) Büyük ve eskimeyen şiirler, insanın dış dünyasıyla iç dünyasını kaynaştırarak anlatanlardır.
- B) Şiirin evrenselliği insanın duygu dünyasına odaklanmasına bağlıdır.
- C) Çözumsuz durumlar şiire kaynaklık eder.
- D) Yeni şiir türlerinin oluşturulmasında, yaşananların payı vardır.
- E) İyi şiirler, şairlerinden zengin bir birikim ister.

5. Aşağıdakilerin hangisinde verilen cümle, ayrıca içindeki sözün anlamını ıçermemektedir?

- A) Öykünüzdeki bilinmeyenlerden kurtulmak için öyküdeki kadının kim olduğunu, nasıl bir yaşam sürdürdüğünü, ne iş yaptığını görünür kılın. (belirginlik kazandırmak)
- B) Sizin yaptığınız gibi, bir dönemi küçük bir öyküye sığdırmak herkesin üstesinden gelebileceği bir iş değıldir. (zorluğu yenmek)
- C) Öykünüzün kahramanı olan kadını, içimizden biri gibi gösterebilmişsiniz. (inandırıcı olmak)
- D) Öykünüzü, yaşamın akışını düşündüren bir doğıallıkla yazın, bunu yapabilecek güçlü bir kalemimiz var. (yazarlık yeteneğı olmak)
- E) Öykülerinizde ayrıntılardan kaçınmanızı, yalınlığa bağılı kalmanızı çok beğendim; bu, sizin yoğunluğa verdiğiniz önemi gösterir. (çıgır açıcı olmak)

6. Şair olarak başarıyı ---- borçluyum çünkü ne kadar çok sözcükten kurtulursam şiire o kadar çok yaklaştığımı düşünürüm hep.

Bu cümlede boş bırakılan yere düşüncenin akışına göre aşağıdakilerden hangisi getirilmelidir?

- A) sahip olduklarıma değil, vazgeçtiklerime
- B) aynı metni eklemelerle zenginleştirmeme
- C) aldığım notlardan yararlanmama
- D) hayal gücümün zenginliğine
- E) işlediğim duyguların çeşitliliğine

7. (I) Yaşadığı dönemin şiir anlayışından uzaklaşarak uçlarda dolaşan, alışılmadık bağdaştırmaları ve imgeleleriyle zaman zaman, bilinen söylemin dışına taşan şair, sürekli yenilikler peşinde koşmuştur. (II) Karşılaştığı insanlık durumlarına yeni duygu ve anlamlar yükleyerek onları yeniden yazmıştır. (III) Şiirlerini oluştururken boş alanlar bırakmış, uzun dizeleri kırmıştır. (IV) Şiirde bir yenilik gerçekleştirmek için dilin yerleşik söz değerlerini olduğu gibi kullanmaktan kaçınmış, dili yeniden kurmaya yönelmiştir. (V) Şiirlerinin çoğunda, çok anlamlı sözcükler kullanarak değışik çağrışımlar uyandırmıştır.

Bu parçadaki numaralanmış cümlelerin hangisi, sözü edilen şairin şiirlerinin içeriğıyle ilgilidir?

- A) I. B) II. C) III. D) IV. E) V.

8. (I) Kimi şairler vardır, daha ilk şiirleriyle yeni bir içerik, yeni bir biçim yaratırlar. (II) Bu şairler, sürekli bir arayış içinde olduklarından zaman zaman şaşırırsalar da düş kırıklığına uğratmazlar okurlarını. (III) Moda yönelişlere itibar etmezler, dışarıdaki "gürültü" dikkatini dağıtmaz bu tip şairlerin. (IV) Kendilerini yenileme süreci içinde olan bu şairler okurlarının beklentilerini boşa çıkarmazlar. (V) Şiirin iç sese dayandığının, yapısal bir bütünlük ve sağlamlık gerektirdiğinin bilincindedirler.

Bu parçadaki numaralanmış cümlelerden hangileri anlamca birbirine en yakındır?

- A) III. ve V. B) IV. ve V. C) II. ve IV.
D) I. ve III. E) I. ve II.

9. (I) Berna Moran'ın deyişiyile "huzursuzluğun romanı", Fethi Naci'ye göre de "Türkçenin en güzel aşk romanı" olan Huzur'un yayımlanışının üzerinden yaklaşık elli yıl geçti. (II) Bu romanda olaylar, bir ağustos günü başlar ve radyodan İkinci Dünya Savaşı'nın başladığını haber veren bir anonsla biter. (III) Her ne kadar ilk bakışta aşk romanı gibi görünse de günahın ve kavuşmanın değil, Doğu'yla Batı'nın, huzursuzluğun, zaman ve müziğin romanı olarak kabul edilir. (IV) Huzur, hiçbir zaman Madam Bovary'nin yarattığı etkiye benzer bir etki yaratmamıştır. (V) Madam Bovary gibi can sıkıcı taşranın romanı değildir Huzur; tam tersine çok eski, çok köklü bir kentin, İstanbul'un, Boğaziçi'nin romanıdır.

Bu parçadaki numaralanmış cümlelerin hangisinde değerlendirme söz konusu değildir?

- A) I. B) II. C) III. D) IV. E) V.

10. (I) Günümüzde, yeni yetişen genç yazarlar kendinden öncekileri tanımadıkları, okumadıkları için bir eksiklik duymuyor sanki. (II) Bunlar deneyimli, usta yazarların önünde yaprak gibi titremiyor artık, kendine çok güveniyor. (III) Bununla birlikte yapıtları ilgiyle karşılanan, geniş okur kitlelerine seslenen sanatçının çok iyi yazar olduğu yanılığısına düşüyor. (IV) Yeni kuşağın "Ne olacaksa çabucak olsun." düşüncesinden doğan bu gözü kara yarış, bence oldukça tehlikeli. (V) Çünkü bu, bireyciliğin, "ben ben"çiliğin egemenliği anlamına gelir.

Bu parçadaki numaralanmış cümlelerle ilgili olarak aşağıda verilenlerden hangisi yanlıştır?

- A) I. cümlede, usta yazarların, edebiyat dünyasındaki gelişmelerden kaygılandıkları dile getiriliyor.
 B) II. cümlede, genç yazarların değişen tutumları hakkında bilgi veriliyor.
 C) III. cümlede, yanlıştır bir kanıya değiniliyor.
 D) IV. cümlede, olumsuz bir durumla ilgili kişisel görüş belirtiliyor.
 E) V. cümlede, önceki cümlede belirtilenle ilgili yorum yapılıyor.

11. Şairler arasında öteden beri süregelen açık ya da gizli bir yarış vardır. Oysa aynı gözeden su içen, aynı güneş altında ısınan, aynı ağacın gölgesinde oturan insanlardır onlar. Birbirlerine, sanıldığından daha çok ihtiyaçları vardır. Ölmüş şairlerle, onların anıları üzerinde yaşatılan dostluklar da dâhildir buna. ----? Kıskanmalar, görmezden gelmeler, kara çalmalar... Neyi paylaşamazlar? Herkesin kabı kendine göredir, alacağı su miktarı bellidir oysa. Paylaşmanın, el ele vererek yaratacakları eleştiri ortamının sağlayacağı yararlar üstünde durmak ve bunu geliştirmek varken nedir bu yok edici yarış?

Bu parçada boş bırakılan yere düşüncenin akışına göre aşağıdakilerden hangisi getirilmelidir?

- A) Oysa her şair, şiirini kendi yaşam serüveninden çıkarmaz mı
 B) Bunu bilmelerine karşın nedir bu sevgisizlik şairler arasında
 C) Şairler arasındaki bütün bu çatışmalar gerçekte şiirimizin tematik haritasını daraltır mı
 D) Öyleyse neden şiirin kolaya kaçma sanatı olduğu izlenimi yaratılıyor
 E) Şairler, birbirlerini değerlendirirken şiirsel ölçütler kullanırlar mı

12. Sokrates'ten önceki ilk Batılı filozoflar, geçmişten iki büyük kopuşu aynı anda gerçekleştirdiler. İlk önce, kendi akıllarını kullanarak dünyayı anlamaya çalıştılar. Bu tek başına, tümüyle yeni bir şeydi ve insanın gelişmesinde en önemli köşe taşlarından birini oluşturdu. Aynı zamanda insanlara, akıllarını nasıl kullanacaklarını ve kendi başlarına nasıl düşüneceklerini de öğrettiler. ----. Onlar bilgi birikimlerini olduğu gibi öğrencilerine aktarmak yerine, onları tartışmaya, düşünce alışverişinde bulunmaya, kendi düşüncelerini ileri sürmeye ve savlarını kanıtlamaya özendirilen öğretmenlerdi.

Bu parçada boş bırakılan yere düşüncenin akışına göre aşağıdakilerden hangisi getirilmelidir?

- A) Ayrıca insanın düşünce yapısını çözmeye çalıştılar, gözleme ve deneye dayanan psikoloji biliminin temellerini de attılar
- B) Düşünce tarihinde bu yaklaşımlar, çok büyük tartışmalara konu oldu
- C) Dolayısıyla, öğrencilerinin de kendileriyle tıpatıp aynı düşüncede olmasını beklemediler
- D) Bu tutum, günümüz düşünce dünyasında da varlığını sürdürmektedir
- E) İnsanlığın zihinsel serüveninde ortaya çıkan bu iki yöntem birbirini etkileyen bir gelişim süreci izlemiştir

13. Türküler, şiirler iç dünyamızın sesi olarak yazılmış olsalar da bizden çıktıkları anda topluma mal olmuştur artık. Yalnız topluma mal olmakla kalsa iyi. Yerelden ulusala, ulusaldan evrensele bir değişme ve gelişme çizgisi izleyerek bütün insanlığın ortak değeri hâline gelir. Örneğin Yunus Emre'nin şiirlerinde yansıtılan duygular salt bize mi özgüdür? Neruda, yalnızca Şili'nin acılarını yansıtmıştır, deyip dışlayabilir miyiz onu? Acısı acımız olmuştur, halkı da halkımız. Kısaca ----.

Bu parçanın sonuna düşüncenin akışına göre aşağıdakilerden hangisi getirilmelidir?

- A) şiir, şairin şiiri düşünmeye başladığı andan okuyucusuyla buluştuğu ana değin süren, uzun ve sancılı bir dönemin ürünüdür
- B) sanatçı, ortaya koyduğu ürünlerin hangi özellikleri taşıyacağını önceden saptamalıdır
- C) sanatçı, yapıtını yaratırken bilinçli olarak ona ulusal niteliklerin dışına taşan yeni boyutlar kazandırır
- D) her birimiz, yaşadığımız bölgenin rengini, dokusunu, çizgisini yansıtan türkülerden ve şiirlerden hoşlanırsınız
- E) türküler, şiirler özünde kendi coğrafyalarının izlerini taşırsalar da sanatsal dilin içerdiği insansal öze bütün insanlığın ortak yaratısıdır

14. Gerek edebiyat dergilerinde gerekse gazetelerin sanat-edebiyat sayfalarında yer alan söyleşilerde, nedense hep aynı konular konuşuluyor ve bundan bir türlü vazgeçilmiyor. Bir yazarın yeni bir romanı mı çıkmış, sorusu hemen hazır: "Bu yapıtınızı yazarken neyi amaçladınız?" ya da "Yapıtınız yaşadıklarınızdan izler taşıyor mu?" Cevaplar da üç aşağı beş yukarı aynı düşünceler etrafında dönüyor. Peki neden bu sınırlılık? Bence bu, yazardan değil, soruyu sorandan kaynaklanıyor. Çünkü söyleşilerde asıl yönlendirici, soruyu sorandır. Bu nedenle sanatçının düşünce üretmek sanatını geliştirmesinde ve yapıtlarının değerlendirilmesinde ona sorulacak soruların önemli bir payı vardır. ----.

Bu parçanın sonuna düşüncenin akışına göre aşağıdakilerden hangisi getirilmelidir?

- A) Bütün bunlara bakarak eleştirel yaklaşımın ne denli önemli olduğunu söylemek hiç de yanlış olmaz
- B) Bu sorun bence temelde birbirini izleyen aynı nitelikteki durumların art arda sıralanmasından doğuyor
- C) Hangi yazara sorarsanız sorun, hepsi kendine özgü yazma yöntemlerinin olduğunu söyleyecektir
- D) Üstelik yapıtın niteliğini yazarın donanımı belirler ve bunun üzerine söylenebilecek çok söz vardır
- E) Kısaca hem eleştirmenlerin hem de sanatçılarla söyleşi yapanların, her düzeyden insanın ilgisini çekecek nitelikte sorular sorması gerekiyor

15. Yayınevlerinin tercihi her zaman romandan yana olmuştur. Yalnız bizde değil, dünyada da böyle. Öyküler ise daha çok dergilerde varlıklarını sürdürüyor. Öykü kitabı yayımlamakta direnen genç yeteneklere olanak sağlayan yayınevleri - neyse ki - var. Şu da bir gerçek ki beş altı yıldır durağan bir ortamda kendini yineliyor öykü ama yenileyemiyor. Bu nereye kadar sürer, kestirmek güç; ardından bir yükselişin, belki de sıçramanın yaşanacağı kesin.

Bu sözler aşağıdaki sorulardan hangisine karşılık olarak söylenmiş olabilir?

- A) Öykücülerin soyut konulara ağırlık verişini neye bağlıyorsunuz?
- B) Yayınevleri öykü seçiminde hangi ölçütlere bağlı kalıyor?
- C) Genç yazarları öykü yazmaya yönlendirmek için neler yapılabilir?
- D) Türk edebiyatında romanın yükselişi karşısında öykünün konumunu nasıl değerlendiriyorsunuz?
- E) Roman türündeki kalıplaşmaya gidiş konusunda ne düşünüyorsunuz?

16. Modayı sevmem. Örneğin herkesin aynı anda, aynı şeyleri giymesi, bana nedense ters gelir. Benim puslu, gözlerden uzak ve reklamı çok yapılmamış olan hoşuma gider her zaman. Çünkü yönlendirilmeyi değil, özgürce keşfetmeyi severim. Bilinçaltıma baskı yapılmasını istemem.

Bu sözler aşağıdaki sorulardan hangisine karşılık olarak söylenmiş olabilir?

- A) Popüler edebiyat ürünleri arasında romanın yeri nedir?
- B) Yayımlandığında uzun süre gündemden düşmeyen bu romanı neden bu kadar geç okudunuz?
- C) Okurlarınız, romanlarınızdaki fantastik dokuyu nasıl karşılıyor?
- D) Bir romanın üst üste baskı yapması, değerli olduğunu gösterir mi?
- E) Anlattıklarınızı niçin kendi çocukluğunuzla sınırlandırıyorunuz?

17. Ödüller, genç bir şairin adının altı fosforlu bir kalemle çizilerek şiirlerinin tanınmasına olanak sağlıyorsa az şey mi bu? Ya da usta bir şairin, şiire verdiği emeğin ödülle taçlandırılmasının ne sakıncası olabilir ki? Üstelik şiir kitaplarının hemen hemen hiç satılmadığı, dolayısıyla kitapçıların, bu kitapları raflarına koymaya yanaşmadığı ve dağıtımçıların, "şiir" sözcüğünü duyduğunda yüzlerini buruşturduğu günümüzde... Şiirin bu konumuna gönlü razı olmayan şairlerin verdiği emekleri, bütün şiirseverlerin takdirle karşılaşması gerektiği kanısındayım.

Bu parçada yazar aşağıdakilerin hangisinden yakınmaktadır?

- A) Ödüllere karşı çıkılmasından
- B) Ödüllerin gelişigüzel dağıtılmasından
- C) Günümüzde değer yargılarının değişmesinden
- D) Genç şairlerin ödül alınca ustalaştıklarına inanmalarından
- E) Sanatçıların, yaratılarını oluştururken gerekli özeni göstermeyişlerinden

18. Don Kişot ve Don Kişotluk üstüne şimdiye değin ciltler dolusu yazı yazıldı ve hâlâ yazılıyor. Ünlü bir filozof, "İnsan bu yapıtı hayatında üç kez okumalıdır: Duyguların hemen kolaylıkla harekete geçtiği gençlikte, mantığın egemen olmaya başladığı orta yaşta, her şeye felsefe açısından bakıldığı yaşlılıkta." diyor. Bu sözleriyle yapıtın klasik bir yapısının olduğunu belirtiyor.

Bu parçada sözü edilen yapıtla ilgili olarak asıl anlatılmak istenen aşağıdakilerden hangisidir?

- A) Roman türünün ilk ve temel örneği olduğu
- B) Tadına, eleştirel bir okumayla varılabileceği
- C) İnsanoğlunun değişik hâllerini yansıttığı
- D) Düş dünyası geniş okurlara seslendiği
- E) Yaşamın farklı dönemlerine özgü bakış açılarıyla okunmasının gerekliliği

19. İnsanlar, toplu hâlde yaşama gereksinimi duyarlar. Bunun için herkesin üzerinde anlaştığı, gittikçe yaygınlaşan ortak bir değerler sistemi gerekir. İşte ahlak, bu türden bir değerler sistemidir. Toplumda çekişen ve çatışan tarafların hiçbir ortak yanı kalmadığı durumlarda bile birleştirici bir güç durumundadır. Örneğin, dürüstlüğü değil de yalancılığı ya da sahtekârlığı kimse önermiyor. Sadakat yerine ihanet, adalet yerine haksızlık değerli gösterilemiyor. Çünkü ahlak, bir insan topluluğunun, üzerinde birleştiği ortak paydayı oluşturuyor.

Bu parçadan ahlakla ilgili olarak aşağıdakilerin hangisi çıkarılabilir?

- A) Kişileri değerlendirmede ayırıcı bir ölçüt olduğu
- B) Davranışları ve ilişkileri düzenleyen ana kurallar olduğu
- C) İlkelerinin kişiden kişiye değişen, göreceli bir nitelik taşıdığı
- D) Toplumdan topluma farklı özellikler taşıdığı
- E) Yasaların öngördüğü yaptırımları içerdiği

20. Yirminci yüzyılın ikinci yarısından bu yana nostalji, başka bir deyişle eskiye duyulan özlem gittikçe yaygınlaşıyor. Bu, bir bakıma insanların yaşamlarından giderek daha fazla yakındıklarının bir göstergesi. Artık her kuşak yaşamın daha az mekanik, doğallığın daha yaygın olduğu bir dönemi özlüyor. Bu özlem hiç bitmeyecek gibi görünüyor. Çünkü teknolojik gelişmeler yaşamı kolaylaştırdığı ölçüde daraltıyor da. Bu yüzden günümüz insanı gözlerini geçmişe çeviriyor. Söz gelimi eski trenler böyle miydi, diye başlıyor, insanların atlı arabalarla yolculuk ettikleri günlere kadar gidiyor.

Bu parçadan aşağıdakilerin hangisi çıkarılabilir?

- A) İçinde bulunduğumuz koşulların geçmişi güzelleştiren çağrışımlar yarattığı
- B) İnsanlar arasındaki içtenlikli ilişkilerin yitip gittiği
- C) Mutluluk anlayışının insandan insana değiştiği
- D) İnsanların gelecek kaygısı çekmediği
- E) Günümüzde, yaşama sevincinin azaldığı

21. Bir zamanlar edebiyatın gücüne, bir şeyleri değiştirebileceğine inanırdım. Benim için edebiyat, yaşam boyu temiz kalmanın, vicdani ve ahlaki çürümeye karşı durmanın göstergelerinden biriydi. Yıllarım, bu inancın etkisiyle gelişen bir tutkunun peşinden koşmakla geçti. Ama artık kabul edelim, bugünün insanı sözün değerini bilmiyor. Okumayı sevdiğini söylüyor ama iyi romanlardan, öykülerden, gerçek şiirden habersiz. Ömrünü edebiyata vermiş, köşesinde sessiz sessiz yaşayan gerçek yazarlara sırtını dönmüş. Yalnızca, yapıtları çok sattığı için kimi yazarların önünde uzun kuyruklar oluştururken edebiyatın insanı çağırdığı o gerçek dünyayı aşındırdığının farkında bile değil. Pe ki, o zaman edebiyat ne işe yarıyor? Söylemesi zor ama edebiyat bugün, yaratıları ilgi görmeyen üç beş kişinin sığındığı, kuşatılmış bir kale.

Aşağıdakilerden hangisi edebiyatla ilgili olarak bu parçada yakınılan durumlardan biri değildir?

- A) Okurların beğeni düzeyinin düşmesi
- B) Gerçek sanatçıların giderek azalması
- C) Eğitiminin, güzel duysal (estetik) boyutlara dayandırılmaması
- D) Yazınsallıktan yoksun yapıtlara değer verilmesi
- E) Yaşama ve insana olumlu boyutlar kazandırdığının farkına varılamaması

22. Çocukluğumuzda kaç kez duyduk kim bilir: “Çok okuyan mı bilir, çok gezen mi?” Cevaptan çok, sorunun kendisi önemliydi sanki. Ortada derin bir ikileme varmış gibi ciddiyetle yöneltilirdi soru. Her seferinde “Çok okuyan!” dememiz beklenirdi. Galiba ilköğretimdeki öğretmenlerimiz, okuma sevgimizi böyle arttırmaya çalışırdı. Çok okumakla çok gezmek asla yan yana gelemezmiş gibi... Bense okumayı da gezmeyi de tutkuyla seven biri olarak ikiye bölünürdüm. Hiçbir zaman ısınmadım bu yapay ikileme, okumanın da içten içe bir seyahat olduğuna inandığımdan, her kitabın bizi başka bir yolculuğa çıkardığını düşündüğümünden. Okuyarak gezmek, her kitabı başlı başına bir serüven sayarak bir başka ortama, bir başka yaşama uzanan bir yolculuk yapmak mümkündür çünkü. Gezerken de her insanı ve her hayatı bir kitap gibi düşünerek dünyayı okumak da mümkün. Okumak ve gezmek aslında o kadar iç içe ki...

Bu parçadan aşağıdakilerin hangisine ulaşamaz?

- A) Yaşamdaki olgular kalıplaşmış sorulara sığdırılmaz.
- B) Bilgi edinmenin farklı yolları vardır.
- C) Kitaplar dünyayı tanımamıza olanak sağlar.
- D) Merak ögesi içermeyen kitaplar gezip görme isteği de uyandırmaz.
- E) Okuma ve gezmeye birbirini besleyen iki eylemdir.

23. Benim ansiklopediyle tanışmam, ortaokulda ödev yapmak için kütüphaneye gittiğim günlere rastlar. Bir ansiklopediye sahip olmak o yıllarda, hayal edilemez bir şeydi. O, ancak bir kütüphanede bulunur ve belli bir süreliğine alınıp bakılabilir, dokunulabilir bir nesneydi. Kocaman cüssesiyle bir ansiklopediyi kucaklamak, sayfalarını karıştırmak, bir maddeyi arayıp bulmak, başka bir gezegene inmek ve orada keşiflerde bulunmaktan farksızdı. Ne yazık ki şimdiki çocuklar ansiklopedi bile karıştırmıyorlar. O büyüdü dünyadan, o heyecandan habersiz yaşıyorlar. Öğretmenler ödev verirken “*İnternette* bulun.” diyorlar. Onlar da hiçbir çaba göstermeden *İnternette* buldukları bilgiyi kopyalıyor; okuyup değerlendirmeden, hiçbir şey öğrenmeden götürüp veriyorlar.

Bu parçada belirtilenler arasında aşağıdakilerden hangisi yoktur?

- A) Sürdürülen bir tutuma tepki
- B) Öğrenme coşkusunu tadamayış
- C) Bilgiyi özümseyememe
- D) Kolaycılığa yönlendirme
- E) Duygularını başkalarıyla paylaşamama

24. Hemen hepimiz yazılarımızda, yerli yersiz alıntılar yapmaktan, özellikle sözü, alçak gönüllülikle yabancı ozanlara, çağdaş düşünörlere bırakmaktan fazlasıyla hoşlanıyoruz. Kimi zaman bunu öyle abartıyoruz ki yazar olarak konuyla ilgili ne düşündüğümüz anlaşılıyor. Ayrıca aynı alıntıların değişik yazarlarca da kullanıldığını görüyoruz. Böylece tekrarın tekrarı bir okuma, zaman kaybına, okuma ediminin yavanlaşmasına yol açıyor. Bu nedenle kendi özgün düşüncemizi dayanaklarıyla işlemeliyiz yazılarımızda. Yüzeysellikten olabildiğince kaçınmalıyız. Kendi düşüncelerimizin de örneğın bir Valéry'ninki, Deleuze'ünki kadar önemli olduğuna inanarak bir öz güven geliştirmeliyiz.

Bu parçada alıntıyla ilgili olarak aşağıdakilerden hangisine değinilmemiştir?

- A) Yazılarda kullanılırken aslına bağlı kalınmadığına
- B) Belirli örneklere sık sık başvurulduğuna
- C) Yazarlarda düşünsel sığığa yol açtığına
- D) Okuma zevkini azalttığına
- E) Kullanımının, yazarların kendi düşüncelerini önemsemeyişlerinden kaynaklandığına

25. Bazı sanatçılar, yaratıcılıklarını kamçılayan büyüğü I
anları "beyaz an" diye adlandırmış. Yakalandığı II
sırada "Sonra devam ederim." diyerek asla kesinti- III
ye uğratılmaması, ertelenmemesi gerekmiş bu
anın. Çünkü dönüp bakıldığında yerinde bulunama- IV
yabilmiş. Tükenceye değin hakkının verilmesi
gerekmiş, her zaman karşılaşılamayan bu beyaz V
anların.

Bu parçadaki numaralanmış sözcüklerden hangisi fiilimsi değildir?

- A) II. B) III. C) IV. D) I. E) V.

26. (I) Rengi uçmuş, sıradan yaşamımızda kendimize bir ziyafet çekmek istediğimiz zaman kitapların kapağını aralarız. (II) Büyük bir açlıkla sayfaları çeviririz. (III) Gözlerimiz sözcükleri iştahla birer birer yerken zamandan ve mekândan kopuveririz. (IV) Başka insanların, başka diyarların görünmez konukları oluveririz. (V) Bu deneyimin ardından yaşadığımız ana geri döndüğümüzde ise ruhumuzda kopan fırtınalar ya şiddetlenir ya da dinginleşir ama her zaman bir şeyler değişir içimizde.

Bu parçadaki numaralanmış cümlelerle ilgili olarak aşağıda verilenlerden hangisi yanlıştır?

- A) I. cümlede, nesne, belirtili isim tamlamasından oluşmuştur.
 B) II. cümlede, durum zarfı kullanılmıştır.
 C) III. cümle, bileşik yapıli bir cümledir.
 D) IV. cümlede, "görünmez" sözcüğü fiilden sıfat yapım eki almıştır.
 E) V. cümlede, ilgeç kullanılmıştır.

27. Doğa, bitki örtüsünü ve tüm canlıları nasıl biçimlendiriyorsa benim şiirlerimi de etkilemiş; bir ses, bir renk, bir koku, bir titreşim olarak şiirlerime girmiştir.

Bu cümleyle ilgili olarak aşağıda verilenlerden hangisi yanlıştır?

- A) Ek almamış sözcükler vardır.
 B) Bağımlı, sıralı bir cümledir.
 C) Yüklem, çatısı bakımından etkindir.
 D) İyelik eki almış sözcükler yoktur.
 E) Belgisiz sıfat kullanılmıştır.

28. (I) Yatılı olarak okuduğum ortaokul yıllarında, yaz tatillerinde Kozlu'ya, ailemin yanına özlemle dönerdim. (II) O yaşlarda evden yedi-sekiz ay uzakta kalmak kolay değildi. (III) Arkadaşlarımı, okulumu çok seviyordum, bugün de süren dostlukların temeli o yıllarda atılmıştı ama aile özlemi bir başka şeydi. (IV) Evimiz, denizin hemen kıyısındaki bir tepenin yamacındaydı. (V) Dalga sesleri odamda sürekli yankılanırdı ve ben doyamadığım o denizi, dalgaları büyük bir hazla izlerdim. (VI) Hâlâ Kozlu'yu, o evi ve o dalga seslerini, özlemin içimi sızlatan acısıyla anımsarım.

Bu parçadaki numaralanmış cümlelerin hangisinde öğelerin dizilişi "zarf tümleci, nesne, zarf tümleci ve yüklem" biçimindedir?

- A) I. B) II. C) III. D) V. E) VI.

29. Usta şairlerin şiir hakkındaki yazılarını okumak, yalnızca onların şiire ilişkin görüşlerini öğrenmemizi, kendi şiirlerini anlamamızı değil, bir devrin şiir anlayışını sorgulamamızı ve yapılan tartışmaları değerlendirebilmemizi de sağlar.

Bu cümlede aşağıdakilerden hangisi yoktur?

- A) Bağlaç görevinde kullanılmış "de"
 B) Sıfatlaştırıcı -ki
 C) Süretilik fiili
 D) Ünlü düşmesi
 E) Dönüşlülük zamiri

30. Bir uğultu başlıyor söz dağarcığımda, sözcükler
üşüşüyor zihnime; acılı, ezik, buruk, yorgun, çekin-
I II III
gen, kırgın, suçlayıcı, küskün...
IV V

Bu cümledeki altı çizili sözcüklerin hangisinde ünsüz benzeşmesi vardır?

- A) II. B) III. C) IV. D) I. E) V.

31. Top peşinde koşan çocukları, pencereden sarkıp çamaşır asan genç kızları çekinmeden fotoğraflamak mı
I
istiyorsunuz? O zaman Balat vazgeçilmez mekânınızdır. Hele akşamüstü eski semtin dar sokaklarına
II
öyle bir ışık düşerki hayran kalırsınız. Son yıllarda
III
yapılan restorasyon çalışmalarıyla güzelleşen Balat
IV
Kültür Evinin de görmeden edemezsiniz.
V

Bu parçadaki numaralanmış sözlerin hangisinde bir yazım yanlışı vardır?

- A) IV. B) V. C) III. D) II. E) I.

32. Denizli'nin Tavas ilçesine bağlı Medet Köyü'nde yaşayan "sırsız seramik" ustasını bu sanatın meraklıları
tanır. Usta , derme çatma köy evinde yumurta kabuğu inceliğinde seramikler üretir, bunların üzerine desenler çizer sonra ... Bu desenlerin büyüleyiciliği
II
nereden geliyor ? Besbelli tarihten süzülmüş türlü hayatlardan ... Ya yolu Tavas'a düşürüp görmeliyiz
III IV
onları ya da Türkiye'nin çeşitli müzelerini dolaşıp raf-lara daha dikkatli bakmalıyız .
V

Bu parçadaki numaralanmış noktalama işaretlerinden hangisi yanlış kullanılmıştır?

- A) V. B) II. C) I. D) III. E) IV.

33. Eğer o şiirler, o romanlar, o öyküler, o tiyatro yapıtları olmasaydı, söylemek bile fazla, duygularımız daha az bilinecek, bilgilerimiz daha az olacaktı. Çünkü edebiyat, daha iyi duymamızı, daha iyi düşünmemizi sağlar. Daha doğru, daha insanca yaşamamıza yardımcı olur.

Bu parçada, virgülün işlevleriyle ilgili olarak aşağıda verilenlerden hangisine uygun bir örnek yoktur?

- A) Özel olarak vurgulanması gereken bir ögeyi belirtme
- B) Ara sözleri ayırma
- C) Art arda sıralanan eş görevli sözcük kümelerini ayırma
- D) Tırnak içinde verilmeyen aktarma cümlelerini belirtme
- E) Sıralı cümleleri birbirinden ayırma

34. Aşağıdaki cümlelerin hangisinde bir anlatım bozukluğu vardır?

- A) Diplomalarını alacak öğrenciler salona sırayla giriş yaptılar.
- B) Müjdeyi vermek için mutfağa, annesinin yanına heyecanla koştu.
- C) Konuşmasına başlamadan önce dinleyicilere şöyle bir baktı.
- D) Eski öğrencilerin de katıldığı büyük bir toplantı düzenlediler.
- E) Yarıyıl tatilinde yapılacak olan Amasra gezisi ertelendi.

35. (I) Çocuklar şiire pek ilgi duymaz; onlar, metinlerde geçen sözcüklerin ve yansıttıkları anlamın büyüünden çok, anlatılanlara odaklanır. (II) Çocuk şiiri denen bir türün varlığını hep sorgulamışım. (III) Çünkü "olay" onlar için neredeyse her şeydir. (IV) Nitekim, çocuklar için yazılmış iyi şiirleri bulup getirmeme, okutup ezberletmeme karşın, benim kızım da bu şiirlerde olayı aradığından iyi bir şiir okuru olamadı henüz. (V) Bu da bize, Borges'in de dediği gibi, şiirin öğretilmeyecek ama duyumsatılabilecek bir tür olduğunu gösteriyor.

Bu parçadaki numaralanmış cümlelerden hangisi düşüncenin akışını bozmaktadır?

- A) I. B) II. C) III. D) IV. E) V.

36. (I) Editör, bir yayınevinin olmazsa olmazlarından. (II) Yayımlanacak bir yapıtı düzenlemek, yayıma hazırlamak ve yayımlamak gibi birçok işi ve işlevi var. (III) Yazarın ve eserinin seçilmesinden, nasıl yayımlanacağına değin yayımlama işinin bütün aşamalarını kapsayan zorlu bir iştir bu. (IV) Günümüzde editörlük, yayıncılık alanında kurumsallaşmamış işlerden. (V) Yazarların çoğu, editörün yaptığı işi küçümseyip onu yalnızca bir düzeltmen olarak algılıyor. (VI) Bu yüzden de editörlüğü böyle algılayan birçok yazarın yayımlanan kitaplarında yanlışlardan geçilmiyor.

Bu parça iki paragrafa ayrılmak istense ikinci paragraf hangi cümleyle başlar?

- A) II. B) III. C) IV. D) V. E) VI.

37. (I) İnsan ilişkilerinin öneminin yeterince kavranmamış olması, çocuk gelişimiyle ilgili birtakım sorunları da beraberinde getirdi. (II) Söz gelimi günümüzde, kendi kendine oyun kuramadığı için üretken olamayan, edilgen, çevreye karşı ilgisiz, evlere hapsolmuş çocuklar yetişiyor. (III) Bunların hayal güçleri, erken yaşta tanıştıkları ve hayatlarının doğal bir parçası olan televizyonla ve bilgisayar oyunları ile sınırlanmış durumda. (IV) Televizyondaki reklamlar çocukları ticari birer araç olarak görüyor. (V) Kaba kuvveti ve silah kullanmayı özendiren, sanat değeri düşük filmler ve kimi yayınlar yüzünden özellikle çocuklar, çeşitli psikolojik sorunlarla yüz yüze geliyorlar. (VI)

Bu parçadaki numaralanmış yerlerden hangisine düşüncenin akışına göre "Bütün bunlardan daha da önemlisi, bu türden olumsuzluklar tekrar tekrar yaşanıyor." cümlesi getirilebilir?

- A) II. B) III. C) IV. D) V. E) VI.

38. Sözcükler anlamlı ses birimleridir. Başka bir deyişle nesnelere ve varlıkların yerini tutan birer göstergedir. Aslında özel adlar dışında hiçbir sözcük, tek bir nesnenin adı değildir. Çünkü bir sözcük, kimi yönleriyle ötekilerden ayrılan, birbirlerine daha çok benzeyen, türdeş birçok nesnenin ortak adıdır. Söz gelimi çiçek sözcüğü belli bir çiçeğin değil, çiçek olma özelliği taşıyan tüm bitkilerin ortak adıdır. Dünyadaki benzer özellikler taşıyan bazı bitkilerin ötekilerden ayrılarak farklı bir küme oluşturduklarının anlaşılmasıyla, "çiçek" sözcüğü o kümenin adı olmuştur.

Bu parçanın anlatımında aşağıdakilerden hangisi yoktur?

- A) Abartma B) Tanımlama
C) Örnekleme D) Karşılaştırma
E) Genelleme

39. Yazınsal yaratıcılığın gizi, ana dilde, ana dilin söz değerlerindedir. Buna erişmesi, yazarın, ozanın öncelikle ana dilini, onun söz değerlerini sevmesine bağlıdır. Bu sevgiden yoksunsa kişi, gerçek anlamda yaratıcı olamaz. Büyük bir ozan da yaratıcılığın dilde, sözcüklerde olduğunu söylüyor. Şöyle diyor sözcükler için: "Onların önünde ben diz çökerim, bana kalk deyinceye değin kıpırdamam. Kısaca, değer veririm onlara, arkalarından giderim sözcüklerin, izlerim onları. İşte ben böylesine severim sözcükleri."

Bu parçanın anlatımıyla ilgili olarak aşağıdakilerden hangisi söylenemez?

- A) Değişik cümle türleri kullanılmıştır.
B) Alıntıya yer verilmiştir.
C) Kişileştirmeye başvurulmuştur.
D) İkileme kullanılmıştır.
E) Açıklama yapılmıştır.

40. Şiirlerimde bir dere den söz etmişsem şırıldayan sular da kar kokusu duyumsansın istemişimdir. Kaleiçi'ni anlatmışsam kırlangıçların seslerine yansımış bahar sevinci duyumsansın istemişimdir. Akdeniz'in üstünde parlayan gün ışığı, ardıç kuşları... Her sabah bize ergen güzelliğiyle "Günaydın." diyen Tahtalı Dağ'ın üstüne yığılmış mor bulutlar... Teleferik yapmak amacıyla dinamitlerle parçalanmış dağın, yok edilmiş endemik bitkilerin kederi... Çam ağaçlarının, bin yıllık sedirlerin denizi yalayıp gelen esintisi dizelerimin üstünden geçsin istemişimdir.

Böyle diyen şairin şiirleriyle ilgili olarak aşağıdakilerden hangisi söylenemez?

- A) İmgelere başvurduğu
B) Değişik mekânlardan söz ettiği
C) Çağrışımlardan yararlandığı
D) Duyularla algılanan ayrıntılara yer verdiği
E) Üçüncü kişili anlatımla biçimlendirdiği

1. Bu testte sırasıyla, Tarih (1–17), Coğrafya (18–31), Felsefe (32–40) alanlarına ait 40 soru vardır.

2. Cevaplarınızı, cevap kâğıdının Sosyal Bilimler Testi için ayrılan kısmına işaretleyiniz.

1. Kayseri yakınlarındaki Kültepe'de yapılan kazılarda, Asurlu tüccarlara ait karum adı verilen bir pazar yeri ve çivi yazısıyla yazılmış ticari ve hukuki içerikli kil tabletler bulunmuştur.

Tarih biliminde bu bilgilere,

- I. paleografi,
- II. arkeoloji,
- III. antropoloji

bilimlerinin hangilerinden yararlanılarak ulaşıldığı savunulabilir?

- A) Yalnız III B) Yalnız I C) I, II ve III
D) I ve II E) Yalnız II

2. İslamiyetten önce Türklerde,

- I. yün dokumacılığının yapılması,
- II. ticarete Çin'den alınan ipeğin koyun ve sığırla takas edilmesi,
- III. orduda ve ulaşımda atlardan yararlanılması

durumlarından hangilerinin hayvancılığın toplumsal hayatta önemli bir yeri olduğunu gösterdiği savunulabilir?

- A) Yalnız II B) Yalnız III C) Yalnız I
D) I ve II E) I, II ve III

3. **Halifeler** **Gelişmeler ve Olaylar**

- | | |
|---------------|--|
| I. Ömer | Sınırların genişlemesiyle devlet teşkilatlanmasının hızlanması |
| II. Osman | Kıbrıs'ın fethedilmesi |
| III. Ebubekir | Kur'an-ı Kerim'in çoğaltılması |
| IV. Ali | İslam dünyasındaki ayrılıkların derinleşmesi |
| V. Muaviye | Halifeliğin saltanata dönüşmesi |

Yukarıdaki eşleştirmelerden hangisi yanlıştır?

- A) IV. B) V. C) III. D) II. E) I.

4. **Osmanlı Beyliği'nin kısa sürede gelişmesinde Bizans İmparatorluğu'nun aşağıdaki durumlarından hangisinin etkili olduğu savunulamaz?**

- A) Sanatçıların din ve imparatorluk için çalışması
B) Din ve mezhep anlaşmazlıklarının sık yaşanması
C) Tekfurların kendi başlarına hareket etmesi
D) Halka ağır vergiler yüklenmesi
E) Taht kavgalarının yaşanması

5. XVII. yüzyılda Osmanlı Devleti, iltizam usulünde yaptığı değişiklikle yüklü bir peşin ödemeyi de öngören malikâne usulünü getirmiştir. Buna göre mukaatalar mültezimlere daha önceki gibi üç yıllık sürelerle değil, sürekli olarak ihale edilmeye başlanmıştır.

Yapılan bu değişiklikle güdülen amaç aşağıdakilerden hangisidir?

- A) Âyanların reaya temsilcisi olmasını önlemek
- B) Büyük toprak sahiplerinin ortaya çıkmasını engellemek
- C) Hazineye daha fazla gelir sağlamak
- D) Tek hazine sisteminden çoklu hazine sistemine geçmek
- E) Yeniçeri Ocağının kaldırılmasına ortam hazırlamak
6. Osmanlı Devleti'nde dağılmayı önleme çalışmalarından birisi de Tanzimat Fermanı'nın ilan edilmesidir. Ancak Tanzimat Fermanı toplumun tamamı tarafından kabul görmemiş, birtakım tepkilere neden olmuştur.

Tanzimat Fermanı'na bu tepkilerin oluşmasında,

- I. kimi Müslümanların, Müslüman olmayanlara tanınan hakları yadırgaması,
- II. öngörülen reformların yetersiz kalması,
- III. Müslüman olmayanların ayrılıkçı hareketlerinin devam etmesi

durumlarından hangilerinin neden olduğu savunulabilir?

- A) Yalnız II B) Yalnız III C) I ve II
- D) Yalnız I E) I, II ve III

7. **Aşağıdakilerden hangisinin Osmanlı Devleti'nde yerli tüccar kesiminin güçlenmesini engellediği savunulamaz?**

- A) İpek ve Baharat yollarının önemini kaybetmesi
- B) Üretimin tarıma dayalı olması
- C) Yabancılar kapitülasyonlarla ayrıcalıklar tanınması
- D) Osmanlı deniz taşımacılığının yetersiz olması
- E) Osmanlı sanayisinin rekabet gücünü giderek yitirmesi

8. Birinci Dünya Savaşı sonrasında Anlaşma Devletlerinin baskısıyla Ermeni tehcirinde görevli Osmanlı memurlarının yargılanması için divaniharp oluşturulmuştur. Osmanlı Devleti bu olağanüstü mahkemelerde bağımsız yargıçların görev alması için İsveç, Hollanda, İspanya ve Danimarka hükümetlerinden bir komisyon kurulması isteğinde bulunmuş, ancak İngiltere ve Fransa'nın baskısıyla bu komisyon oluşturulamamıştır.

İngiltere ve Fransa'nın bu tutumunun aşağıdakilerden hangisine dayandığı savunulamaz?

- A) Osmanlı hukuk sistemini düzenleme
- B) Osmanlı Devleti üzerinde baskı kurma
- C) Osmanlı Devleti'ndeki Ermenilerin haklarını koruma
- D) Mahkemelerden kendi istekleri doğrultusunda karar aldırma
- E) Diğer Avrupa devletlerinin soruna müdahalesini engelleme

9. Mondros Ateşkes Anlaşması metninde Kilikya, Mezopotamya gibi sınırları belli olmayan bölge adları kullanılmıştır.

Anlaşma Devletlerinin yukarıdaki uygulamayla amaçlarının aşağıdakilerden hangisi olduğu savunulabilir?

- A) Mebuslar Meclisini kapatmak
- B) İşgal edecekleri alanı genişletmek ve tepkiyi azaltmak
- C) İstanbul Hükûmetiyle iş birliği yaptıklarını göstermek
- D) Kendi aralarındaki sorunları gidermek
- E) İşgaller karşısında halkın desteğini almak

10. Amerika Birleşik Devletleri Başkanı Wilson, dünya barışını sağlamak amacıyla bazı ilkeler belirlemiştir.

Bu ilkelere göre,

- I. bütün milletleri içine alan bir kurul oluşturulması,
- II. savaşta yenilmiş devletlerden savaş tazminatı alınmaması,
- III. her milletin kendi kaderini kendisinin kararlaştırması

önerilerinden hangilerinin, Fransa ve İngiltere gibi büyük devletlerin, sömürü düzenlerini kaybedecekleri endişesiyle topraklarında uygulanmasına karşı çıktıkları savunulabilir?

- A) I ve II
- B) II ve III
- C) Yalnız III
- D) Yalnız II
- E) Yalnız I

11. Ahmet:

Erzurum Kongresi kararlarının birinci maddesi "Doğu vilayetleri ile Trabzon ve Canik (Samsun) sancağı bir-birinden ayrılmaz ve Osmanlı topluluğunun bir parçası olmak üzere bir bütün teşkil eder." şeklindedir, demiştir.

Onur da bu maddenin,

- I. Arap,
- II. Ermeni,
- III. Rum

azınlıklarının bölgedeki yıkıcı faaliyetlerini önlemek amacıyla konduğunu söylemiştir.

Onur, yukarıdaki azınlıklardan hangilerini söyleseydi Ahmet'e doğru bilgi vermiş olurdu?

- A) Yalnız II
- B) Yalnız III
- C) I ve III
- D) Yalnız I
- E) II ve III

12. Aşağıdakilerden hangisi, 1921 yılı sonuna kadar TBMM Hükûmetine karşı çıkarılan ayaklanmaların nedenlerinden biri değildir?

- A) Saltanatın kaldırılmasının bazı çevrelerde tepkiyle karşılanması
- B) Kimi kesimlerin ulusal mücadeleyi dinsizlik olarak tanıması
- C) Azınlıkların bağımsız devlet kurmak için çalışması
- D) Bazı bölgelerde Kuvayimilliyecilerin disiplinsiz davranması
- E) Anlaşma Devletlerinin ulusal mücadeleyi engellemek istemesi

13. Sakarya Savaşı kazanılmasına karşın Yunan ordusunu kesin yenilgiye uğratan Başkomutan Meydan Savaşı'nın yaklaşık bir yıl sonra yapılmasına aşağıdakilerden hangisinin neden olduğu savunulabilir?

- A) İtalyanların birliklerini Anadolu'dan çekmeye başlaması
- B) Doğu Cephesi'nde fiili mücadelenin sona ermesinin beklenmesi
- C) Ordunun ihtiyaçlarını karşılamak için Tekâlif-i Milliye Emirlerinin çıkarılması
- D) Türk ordusunun eksiklerinin tamamlanması
- E) Ayaklanan Çerkez Ethem birliklerinin dağıtılması

14. Aşağıdakilerden hangisi Atatürk önderliğinde yapılan Kurtuluş Savaşı ve inkılaplarla sağlanan değişimlerden biri değildir?

- A) Teokratik düzenden laik sisteme geçilmesi
- B) Ülke idaresinde Divanhümayundan Bakanlıklar sistemine geçilmesi
- C) Ümmet anlayışından sonra ulus anlayışının benimsenmesi
- D) Toplumun geleneksel yapısının çağdaştırılması
- E) Mutlakiyet yönetiminden cumhuriyete geçilmesi

15. Hindistan'daki bir tarikatın lideri olan Ağa Han ile İngiltere Kralı'nın özel danışmanı Hintli Emir Ali, Başbakan İsmet Paşa'ya bir mektup yollayarak halifelik kurumuna dokunulmamasını rica etmişlerdir.

Bu durumun, halifelikle ilgili olarak

- I. bu kurumun, tüm Müslümanlar üzerinde siyasal gücünün olduğu,
- II. yabancıların, bu kurumu Türkiye'nin içişlerine müdahale amacıyla kullanmak istedikleri,
- III. bu kurumun varlığının ülkede tartışma konusu olduğu

durumlarından hangilerine kanıt olduğu savunulabilir?

- A) Yalnız II
- B) Yalnız III
- C) I ve III
- D) Yalnız I
- E) II ve III

16. Atatürk, "Cumhuriyetimiz henüz çok gençtir. Siyasi ve fikrî hayatta olduğu gibi ekonomik işlerde de bireylerin girişimlerinin sonucunu beklemek doğru olmaz. Önemli ve büyük işleri ancak ulusun toplam servetine ve devletin bütün teşkilat ve kuvvetine dayanarak, millî egemenliğin uygulanmasını ve yürütülmesini düzenlemekle görevli olan hükûmetin mümkün olduğu kadar üzerine alıp başarması tercih olunmalıdır." demiştir.

Atatürk'ün, bu sözüyle aşağıdaki ilkelerden hangisinin gerekçesini vurguladığı savunulabilir?

- A) Laiklik
- B) Cumhuriyetçilik
- C) Devletçilik
- D) Halkçılık
- E) Milliyetçilik

17. Atatürk, "Türkiye Cumhuriyeti sadece iki şeye güvenir. Biri millet kararı, diğeri en elim ve güç şartlar içinde dünyanın takdirlerine hakkıyla layık olan ordumuzun kahramanlığı; bu iki şeye güvenir." demiştir.

Atatürk'ün, bu sözüyle millî gücün

- I. siyasi,
- II. askerî,
- III. ekonomik

unsurlarından hangilerini vurguladığı savunulabilir?

- A) Yalnız III B) Yalnız I C) II ve III
D) I ve II E) Yalnız II

18. I. Ankara ile İstanbul arasındaki kuş uçuşu uzaklık
II. Tuz Gölü'nün alanı
III. Bolu il merkezinin coğrafi koordinatları
IV. Erciyes Dağı'nın yüksekliği

Türkiye'nin fiziki haritasında yukarıdakilerden hangilerinin belirlenmesi için ölçek gereklidir?

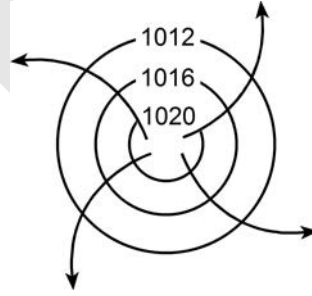
- A) I ve II B) I ve III C) II ve III
D) II ve IV E) III ve IV

19. Türkiye'de, enerji tasarrufu sağlamak amacıyla yaz ve kış saati uygulanmaktadır. Bu uygulama kapsamında yılın yaklaşık beş aylık döneminde 30° Doğu meridyeninin, diğer dönemde ise 45° Doğu meridyeninin yerel saati ulusal saat olarak kullanılmaktadır.

Buna göre, 45° Doğu meridyeninin yerel saatinin ulusal saat olarak kullanıldığı dönemde, Türkiye' de, aşağıdakilerden hangisi yaşanmaz?

- A) Gündüz-gece süresinin eşit olduğu gün
B) Güneş ışınlarının dike en yakın açıyla geldiği gün
C) En sıcak ay
D) Öğle vakti en uzun gölge boyu
E) En uzun gündüz

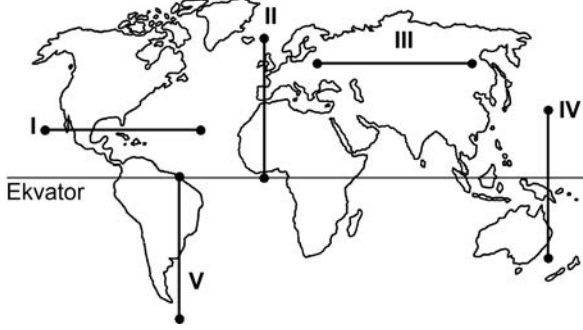
20. Kuzey Yarım Küre'deki bir yüksek basınç merkezine ait olan aşağıdaki şekilde bir hata yapılmıştır.



Aşağıdakilerden hangisi yapılırsa bu hata giderilmiş olur?

- A) Basınç değerini gösteren sayılar 1013 milibardan daha küçük olacak şekilde değiştirilirse
B) Basıncı gösteren sayıların değeri merkezden çevreye doğru büyüyerek yazılırsa
C) İzobar eğrilerinin sayısı artırılırsa
D) Rüzgârı gösteren oklar saat ibresinin dönüşü yönünde çizilirse
E) Rüzgârı gösteren oklar çevreden merkeze doğru çizilirse

21. Aşağıdaki haritada beş farklı doğrultu numaralarla gösterilmiştir.



Buna göre, kaç numaralı doğrultuda görülen iklim tipi çeşitliliği diğerlerinden **daha fazladır**?

- A) V B) II C) I D) III E) IV
22. Ecem ve Ada'nın aileleri yaşadıkları kente yakın bir tatil beldesine gittiler. Tatil dönüşü Ecem ve Ada bu yerde geçirdikleri ilk günü, "Sabahleyin erken hareket ettik. Yaz mevsimi olmasına karşın burada havalar yeni ısınmaya başlamıştı. Otele vardığımızda sis henüz dağılmamıştı. Bitkilerin üzerinde çiy damlacıkları vardı. Öğleye doğru hava ısındı ve sis dağıldı. Öğleden sonra gökyüzünde tek tük bulutlar görüldü. Akşama doğru kuvvetli bir rüzgâr ve peşinden siyah bulutlar belirdi. Şimşek ve gök gürültüsünden sonra yağmur damlacıklarının düşmesi gecikmedi. Otele girdiğimizde sağanak çoktan başlamıştı." sözleriyle anlattılar.

Buna göre, bu tatil beldesinin aşağıdakilerden hangisinde yer alması beklenir?

- A) Çukurova'da
B) Çandarlı Körfezi'nde
C) Bolu Dağları'nda
D) Gelibolu Yarımadası'nda
E) Datça Yarımadası'nda

23. Orografik yağışlar, denizden gelen nemli hava kütlelerinin kıyı çizgisine paralel uzanan dağ sıralarına çarparak yükselmesi sonucu meydana gelir.

Buna göre, aşağıdaki yerlerin hangisinde yıl içinde orografik yağışların **daha fazla** görülmesi beklenir?

- A) Ilgaz Dağları'nın güney yamaçlarında
B) Doğu Karadeniz Dağları'nın güney yamaçlarında
C) Aydın Dağları'nın kuzey yamaçlarında
D) Küre Dağları'nın kuzey yamaçlarında
E) Toros Dağları'nın kuzey yamaçlarında

24. Güney Amerika ve Afrika kıtalarında yapılan jeolojik araştırmalar, bu kıtalarda bulunan I. Jeolojik Zamanın Karbon ve Perm dönemlerine ait bitki ve hayvan fosillerinin birbirine benzer olduğunu ortaya çıkarmıştır.

Bu bilgi, Güney Amerika ve Afrika kıtalarıyla ilgili olarak aşağıdakilerden hangisini kanıtlar?

- A) Karbon ve Perm dönemlerinde, bu kıtalarda daha ılıman bir iklimin olduğunu
B) Bu kıtalardaki yer şekillerinin, Karbon ve Perm dönemlerindekiyle aynı olduğunu
C) Bu kıtaların, Karbon ve Perm dönemlerinde birleşik tek bir kıta halinde olduğunu
D) Bu kıtalarda, Karbon ve Perm dönemlerinde yaşayan canlılarla günümüzde yaşayan canlıların aynı olduğunu
E) Bu kıtaların, Karbon ve Perm dönemlerinde farklı yarım kürelerde bulunduğunu

25. Ege Denizi'nin güneyinde yer alan Santorini Adası'nı oluşturan volkanda, M.Ö. 1650-1600 yılları arasında meydana gelen Minoan Püskürmesi, adayı büyük bir değişikliğe uğratmıştır. Volkanik patlamada çıkan materyal kilometrelerce yüksekliğe kadar erişmiş ve patlama öncesinde tipik bir koni görünümünde olan volkan, üst kısmının çökmesi ve içinin deniz sularıyla dolması sonucu yarım ay şeklini almıştır.

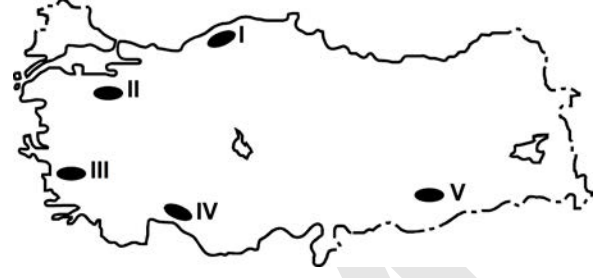
Yalnızca bu bilgiler göz önüne alındığında, Minoan Püskürmesi'yle ilgili aşağıdakilerden hangisi kesin olarak söylenebilir?

- A) Yaşanan en şiddetli volkanik patlama olduğu
 B) Bir kaldera oluşturduğu
 C) Çevrede yeni volkanlar oluşturduğu
 D) Adanın ortalama yükseltisini artırdığı
 E) Çok sayıda lav akıntısının oluştuğu
26. I. Anadolu aktif deprem kuşakları üzerinde yer alır.
 II. Anadolu'da volkanik alanlarla fay hatlarının çakıştığı bölgeler vardır.
 III. Anadolu'da çok sayıda göl vardır.
 IV. Anadolu'daki yeryüzü şekilleri çok engebelidir.

"Türkiye, sıcak su kaynakları bakımından zengindir." diyen bir araştırmacı, yukarıdakilerden hangilerine dayanarak bu yargıya ulaşmış olabilir?

- A) I ve II B) I ve III C) II ve III
 D) II ve IV E) III ve IV

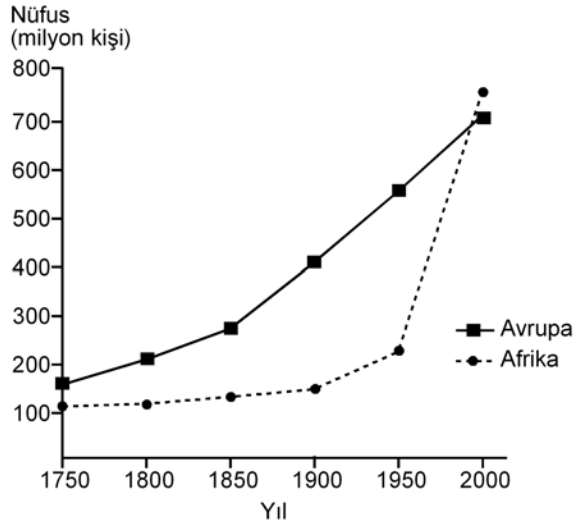
27.



Haritada numaralarla gösterilen yerlerdeki dağlarla ilgili olarak aşağıdakilerden hangisi yanlıştır?

- A) V. yerdeki dağ sönmüş volkan dağdır.
 B) II. yerdeki dağın doruklarında buzullar vardır.
 C) I. yerdeki dağların kuzey ve güney yamaçları bitki örtüsü bakımından farklıdır.
 D) III. yerdeki dağlar kırılmayla oluşmuştur.
 E) IV. yerdeki dağlarda karstik şekiller yaygındır.

28. Aşağıdaki grafikte, 1750-2000 yılları arasında Avrupa ve Afrika kıtalarının nüfusu gösterilmiştir.



Yalnızca bu grafikteki bilgilere dayanarak, aşağıdaki sonuçlardan hangisine ulaşılabılır?

- A) Avrupa'da nüfus en çok 1750-1800 yılları arasında artmıştır.
- B) 1850-1900 yılları arasında Afrika'daki doğum ve ölüm oranları birbirine eşittir.
- C) Verilen yılların tümünde, Avrupa'nın nüfusu Afrika'dan fazladır.
- D) 1750-1900 yılları arasında Afrika'dan kıta dışına yoğun göç olmuştur.
- E) Afrika'daki nüfus artış hızının en yüksek olduğu dönem 1950-2000'dir.
29. Aşağıdaki etkinliklerden hangisi, bir yerleşim yerinin nüfus artışında ve sosyo-kültürel yapısında diğerlerinden **daha az** değişime neden olur?
- A) Orman işletmesi açılması
- B) Üniversite kurulması
- C) Serbest ticaret bölgesi kurulması
- D) Demir-çelik fabrikası kurulması
- E) Turizm olanaklarının çeşitlenmesi

30. I. Siyasi bölgeler zamanla işlevini yitirebilir.
- II. Siyasi bölgeyi oluşturan ülkelerde dil, din ve ırk birliği vardır.
- III. Siyasi bölge sınırları içerisinde kalan ülkelerin yönetim biçimleri farklı olabilir.
- IV. Siyasi bölge sınırları yeni üye ülkelerin birliğe katılmasıyla genişler.
- V. Siyasi bölgelerin tümünde, birliğe üye ülkeler ortak para birimi kullanır.

Siyasi bölgelerle ilgili olarak yukarıdaki yargılardan hangileri doğrudur?

- A) II ve IV B) III ve V C) I, II ve V
- D) I ve III E) I, III ve IV

31. Aşağıdakilerden hangisi, insanın doğaya olan etkisine örnek **gösterilemez**?

- A) Kloroflorokarbon gazlarının artmasıyla ozon tabakasının seyrelmesi
- B) Denizlerdeki kirlenmeye bağlı olarak biyoçeşitliliğin giderek azalması
- C) Her yıl farklı sayıda tropikal siklonun meydana gelmesi
- D) Kişi başına düşen tatlı su miktarının giderek azalması
- E) Yağmur ormanlarının büyük bir hızla yok olması

32. Zekânın ve bilgeliğin ölçütünün zenginlik olduğunu düşünen kişiler, Thales'le yoksul olduğu için alay ederler. O da bunun üzerine zeytinin az olduğu o yıl, elindeki bütün parayla, ihtiyaç olmadığı için ucuzlamış olan ve zeytinyağı üretiminde kullanılan tüm presleri satın alır. Sonraki hasat mevsimi geldiğinde ihtiyacı olanlara bu presleri kendi belirlediği fiyattan kiralarak çok para kazanır.

Bu parçadan aşağıdaki yargılardan hangisine ulaşılabılır?

- A) Filozof, dünyayı anlamlandırmaya çalışan kişidir.
- B) Felsefe, her şeye eleştirel bir gözle bakma alışkanlığı kazandırır.
- C) Filozofların öncelikleri diğer insanlardan farklıdır.
- D) Filozof, hayata dair her şeyi felsefi probleme dönüştürür.
- E) Felsefi düşünce çözümlenici ve kurgusaldır.

33. Yeni Çağda pozitif bilimlerdeki gelişmeler felsefenin alanını bir ölçüde daraltmış, giderek felsefenin yalnızca bilimlerle ilgili alanları konu almasının yeterli olabileceği düşüncesi belirip güçlenmiştir. Bunun sonucunda, felsefenin yeni bir alanı olarak bilim felsefesi doğmuştur. Hatta bundan sonra bazıları felsefe yapmanın yalnızca "Bilim üzerine düşünme" etkinliği olduğunu sanmıştır.

Bu parçada sözü edilen Yeni Çağdaki felsefi yaklaşım, felsefi bilginin aşağıdaki özelliklerinden hangisine ters düşmesi nedeniyle eleştirilebilir?

- A) Akıl ve mantık ilkelerine dayalı olma
- B) Eleştirel bir yapıya sahip olma
- C) Yaratıcılık gerektirme
- D) Bilgi evrenini bir bütün olarak ele alma
- E) Filozoflara özgü etkinliğin ürünü olma

34. Nesnenin bilgisinin söz konusu olabilmesi için önce nesnenin var olması gerekir. Örneğin ağacın ne olduğundan, türlerinden, yararlarından söz edebilmek için öncelikle "ağaç" denilen bir şey var olmalıdır.

Bu parça aşağıdaki yargılardan hangisini destekler?

- A) Bilgi kuramı ontolojiye dayanır.
- B) Varlığın varlığı, onun bilgisine bağlıdır.
- C) Bilgi, bilinçteki bir şeyin bilgisidir.
- D) Bilgi, varlığın bilgisiyse nesneldir.
- E) Kesin bilgi, deney verilerine dayanan bilgidir.

35. Bir şey, ne görülebilir ne de duyulabilir bir şeyse sözelimi renksiz ve hareketsiz bir gaz kitleyise ne fotoğrafı çekilip görüntüsü alınabilir ne de sesi kaydedilebilir. Fakat bu, gazın var olmadığı anlamına gelmez. Üstelik var olması sizin için yaşamsal bir önem de taşıyabilir.

Bu parça aşağıdakilerden hangisine "karşı örnek" oluşturur?

- A) Herakleitos'un varlığın bir oluş ve değişim içinde olduğunu ileri sürmesine
- B) Descartes'in varlığın ruh ve maddeden oluştuğunu söyleyen düalist görüşüne
- C) Hegel'in, varlığı geist ve onun diyalektik süreciyle açıklamasına
- D) Demokritos'un varlığın atomlardan meydana geldiğini belirtmesine
- E) Berkeley'in var olmak algılanmış olmaktır demesine

36. Filler neden büyük, gri ve kırıksızdır? Çünkü ufak, beyaz ve yuvarlak olsalardı aspirin olurlardı. Ufak bir fil hayal ederek ona "ufak bir fil" diyebiliriz. Beyaz bir fil hayal ederek ona "beyaz bir fil" diyebiliriz. Kırıksız bir fil de "kırıksız bir fil" olur. Başka bir deyişle büyüklük, grilik ve kırıksızlık, Aristoteles'in bir fili fil yapan şeyin ne olduğunu tanımlama sınavını geçemez. Çünkü aspirin gibi ufak, beyaz ve yuvarlak bir şey bir fil olamaz ve böyle bir nesneyle karşılaştığımızda aklımıza "Hey, ağzına attığın bir aspirin mi yoksa alışılmamış türden bir fil mi?" diye sormak gelmez.

Bu parçada varlıkla ilgili aşağıda verilenlerden hangisi sorgulanmaktadır?

- A) Zorunlu varlık/mümkün varlık ayrımı
- B) Özsel/ilineksel nitelikler
- C) Ana maddenin neliği
- D) Madde ve form ilişkisi
- E) Var olma/olmama sorunsalı

37. Toplumsal varlık olarak bir arada yaşamak zorunda olan insanlar arasında, çeşitli istek ve amaçların bir noktada çatışacak şekilde toplanması nedeniyle bir çekişme durumu ortaya çıkar. Eğer ortada uyumsuzlukları önleyecek bir erk olmazsa çatışmalar insanlığın yok olmasına yol açar. Böyle durumlarda kural koyucuya sahip olma ve ona boyun eğme gereği duyulur. Bu ihtiyacı giderecek kurum da devlettir. Üstün bir otoriteye sahip olan devlet ve onun koyduğu kurallar, bireyi diğer insanların saldırı ve eziyetlerinden korur.

İbn-i Haldun'un görüşlerini yansıtan bu parçadan aşağıdaki yargılardan hangisine ulaşılabilir?

- A) Devlet, toplumu baskı altında tutabilmek için sınırsız yetkiyle donatılmalıdır.
- B) Devletin varlığı doğal ve zorunludur.
- C) Devlet toplumsal iradenin ürünüdür.
- D) Devlet, bireylerin ve kurumların karşılıklı güveniyle varlığını sürdürür.
- E) Devlet, mutlak bir güç değil toplumun amaçlarını gerçekleştirmek için bir araçtır.

38. Nasrettin Hoca bir gün oğluyla birlikte şehre gitmek üzere yola çıkar. Şehre birçok köyün içinden geçilerek gidilmektedir. Hoca eşeğin üzerinde, oğlu da yürüyerek onu takip eder. İlk köyden geçerken köylüler "Koskoca adam eşeğe binmiş, küçücük çocuğu yürütmeye utanmıyor!" diye kınarlar. Sonraki köyden geçerken Hoca yürür, oğlu da eşeğin üzerindedir. Oradaki köylüler de "Görüyor musun saygısız çocuğu, koca adamı yürütüyor." derler. Üçüncü köyde Hoca ve çocuk eşeğe birlikte biner, bu kez de eşeğe acımıyorlar diye suçlanırlar. Dördüncü köyde çocuk da Hoca da yürür, kınanmaktan nasiplerini alırlar. Beşinci köyde Hoca ve oğlu eşeği birlikte taşımalarına karşın kınanma durumu değişmez.

Bu parça ahlak felsefesinin temel problemlerinden hangisinin soruşturulmasında örnek verilebilir?

- A) Ahlakta her zaman iyi niyet yeterli midir?
- B) Tüm davranışlar ahlakla mı ilgilidir?
- C) Bireylerin vicdanlı olmasının, ahlaki eylemde işlevi nedir?
- D) Mutlak iyiye ulaşmak mümkün müdür?
- E) Akılla erdem arasında nasıl bir ilişki vardır?

39. Sanat eserleri diğer nesnelere gibi vardır. Resimler bir şapka veya paltı gibi duvarda asılı dururlar. Sözgelimi Van Gogh'un bir çiftçinin ayakkabılarını gösteren resmi bir sergiden diğerine taşınıp durur, aynı Zonguldak'tan gönderilen kömür veya Karadeniz ormanlarından gönderilen tomrukların taşınması gibi. Cemal Süreya'nın şiirleri, bir öğrencinin sırt çantasında diğer eşyalarıyla bir arada bulunabilir. Beethoven'in eserleri kitapevlerinde raflara tıpkı kırtasiye malzemeleri gibi yerleştirilir. Yine de bir şeyi sanat eseri olarak görüp diğer nesnelere ayrı tutuyorsak o, estetikle ilgili görüşlerimize uygun demektir.

Bu parçaya göre sanat eseri diğer nesnelere hangi açıdan ayırt edilir?

- A) Evrensel nitelik taşımasıyla
- B) Yaratıcısının düşüncesini içermesiyle
- C) Alımlayıcının değerlendirme biçimiyle
- D) Doğayı aynen yansımasıyla
- E) Estetik kaygılarla oluşturulmasıyla

40. Modern bilimin öncüleri olarak kabul edilen Copernicus, Kepler, Galileo, Newton astronomi alanından başlayarak bilim anlayışında önemli bir dönüşüme yol açtılar. Onların katkısıyla hakikat arayışında engel oluşturan geleneksel bakıştan vazgeçildi. Hatta otoritelerin bilimde yeri olmadığına inanılmaya başlandı. "X doğrudur." biçimindeki bir önermeye artık "Hangi otorite bunu söylüyor?" sorusuyla değil, "Bununla ilgili kanıtınız ne?", "Deliliniz nerede?" diye karşılık verilir oldu. Sonunda otoriteler de eleştirel sorgulamaya açık, hesap sorulabilir olarak görüldü.

Bu parçaya göre bilimin modernleşmesi aşağıdakilerden hangisine dayandırılabilir?

- A) Hakikati arama çabalarının ağırlık kazanmasına
- B) Olaylar arasında neden sonuç ilişkisi aranmasına
- C) Yöntem problemlerinin çözülmesine
- D) Düşünmenin mantık ilkelerine dayandırılmasına
- E) Dogmatik anlayışın yıkılmasına

1. Bu testte 40 soru vardır.

2. Cevaplarınızı, cevap kâğıdının Temel Matematik Testi için ayrılan kısmına işaretleyiniz.

1. $|-1-3|+|-2+4|$

işleminin sonucu kaçtır?

- A) 8 B) 10 C) 6 D) 4 E) 2

2. $5-5(1-2 \cdot 10^{-2})$

işleminin sonucu kaçtır?

- A) 0,1 B) 0,2 C) 0,5 D) 1 E) 2

3.
$$\frac{\frac{1}{4^2} + (-8)^{\frac{1}{3}} - 1}{2^{-1}}$$

işleminin sonucu kaçtır?

- A) 2 B) 6 C) -1 D) 0 E) -2

4. $2011-2010+2009-2008+\dots+3-2+1$

işleminin sonucu kaçtır?

- A) 1004 B) 1008 C) 1000
D) 1006 E) 1002

5. $12^a = 2$
 $6^b = 3$
- olduđuna göre, $12^{(1-a)2b}$ ifadesinin deđeri kaç-
 tır?
- A) 15 B) 16 C) 9 D) 8 E) 4

6. $x = \sqrt[3]{4}$
 $y = \sqrt[4]{8}$
 $z = \sqrt[5]{16}$
- olduđuna göre, ařađıdaki sıralamalardan hangisi
 dođrudur?
- A) $x < y < z$ B) $x < z < y$ C) $y < x < z$
 D) $z < x < y$ E) $z < y < x$

7. $x \cdot (10!)$ arpımı bir pozitif tam sayının karesi
 olduđuna göre, x 'in alabileceđi en kk deđer
 katır?

A) 21 B) 7 C) 5 D) 10 E) 14

8. $\frac{a-1}{b} = \frac{c}{a}$
 $\frac{a}{c-2} = \frac{b+3}{a-1}$
- olduđuna göre, $3c - 2b$ ifadesinin deđer katır?
- A) 8 B) 9 C) 6 D) 3 E) 4

9. $\frac{2x^2 - y^2}{4x^2 + xy} = \frac{1}{2}$
- olduđuna göre, $(x + y)^2$ ifadesinin deđer katır?
- A) 2 B) 4 C) 1 D) $\frac{1}{2}$ E) $\frac{1}{4}$

10. $\frac{1}{x+1} + x - 1 = \frac{1}{x^2}$

olduğuna göre, $x^3 - 1$ ifadesi aşağıdakilerden hangisine eşittir?

- A) $\frac{2}{x-1}$ B) $\frac{1}{x}$ C) $\frac{x-1}{x}$
 D) $-x$ E) $\frac{1}{x+1}$

11. Birbirinden farklı a ve b sayıları için

$$\frac{a^2}{b} - \frac{b^2}{a} = b - a$$

olduğuna göre, $\frac{a}{b} + \frac{b}{a}$ ifadesinin değeri kaçtır?

- A) -2 B) -1 C) 0 D) 1 E) 4

12. x ve y tam sayıları için $x + 2y = 11$ olduğuna göre,

- I. x tek sayıdır.
 II. x sayısı y'den büyüktür.
 III. x ve y'nin her ikisi de pozitiftir.

ifadelerinden hangileri her zaman doğrudur?

- A) Yalnız I B) Yalnız III C) I ve II
 D) I ve III E) II ve III

13. Üç basamaklı bir doğal sayının sağına 3 yazılarak dört basamaklı A sayısı, aynı sayının soluna 2 yazılarak dört basamaklı B sayısı elde edilmiştir.

A+B=9967 olduğuna göre, üç basamaklı sayının rakamlarının toplamı kaçtır?

- A) 12 B) 9 C) 15 D) 13 E) 11

14. Sayı doğrusu üzerinde işaretlenmiş a, b, c ve d sayılarının toplamı 80'dir. Bu sayıların en küçüğü a olmak üzere, a'nın b, c ve d sayılarının her birine olan uzaklıklarının toplamı 20'dir.

Buna göre, a kaçtır?

- A) 9 B) 10 C) 8 D) 12 E) 15

15. a bir pozitif tam sayı ve $p = a^2 + 5$ 'tir. p bir asal sayı olduğuna göre,

- I. a çift sayıdır.
 II. p'nin 4 ile bölümünden kalan 1'dir.
 III. p-6 asaldır.

ifadelerinden hangileri doğrudur?

- A) I ve III B) Yalnız I C) I ve II
 D) Yalnız III E) I, II ve III

16. n bir pozitif tam sayı olmak üzere, n 'yi kalansız bölen pozitif tam sayıların kümesi $S(n)$ ile gösteriliyor.

Buna göre, $S(60) \cap S(72)$ kesişim kümesinin eleman sayısı kaçtır?

- A) 8 B) 9 C) 6 D) 5 E) 4

17. $7k + 4$ biçimindeki bir sayı 3 ile kalansız bölünebildiğine göre, 21'den küçük k pozitif tam sayıları kaç tanedir?

- A) 8 B) 9 C) 7 D) 6 E) 5

18. $p: a = 0$

$q: a + b = 0$

$r: a \cdot b = 0$

önergeleri veriliyor.

Buna göre, aşağıdaki koşullu önergelerden hangisi doğrudur?

- A) $r \Rightarrow p$ B) $p \Rightarrow r$ C) $q \Rightarrow p$
D) $p \Rightarrow q$ E) $q \Rightarrow r$

19. Rasyonel sayılar kümesinde bildiğimiz toplama ve çarpma işlemleri tanımlanıyor.

Buna göre, aşağıdakilerden hangisinin hem toplama hem de çarpma işlemine göre tersi bir tam sayıdır?

- A) $\frac{2}{3}$ B) -1 C) $\frac{-1}{2}$

- D) 0 E) 2

20. $f(x) = 3x - 6$

$$g(x) = (x - 2)^2$$

fonksiyonları veriliyor.

Buna göre, $(g \circ f^{-1})(x)$ aşağıdakilerden hangisine eşittir?

- A) $\frac{3x^2}{2} - 1$ B) $(3x + 4)^2$ C) $x^2 - 4x + 2$

- D) $\frac{x^2}{9}$ E) $(3x - 8)^2$

21. Gerçek sayılar kümesinde tanımlı

I. $f(x) = 2x - 1$

II. $g(x) = x^2 + 2$

III. $h(x) = x^3$

fonksiyonlarından hangileri bire birdir?

- A) I ve II B) Yalnız I C) I, II ve III

- D) I ve III E) Yalnız II

22. Bir işi 5 kadın işçi 20 günde, 5 erkek işçi ise 30 günde bitiriyor.

Buna göre, 2 kadın ve 2 erkek işçi aynı işi birlikte kaç günde bitirir?

- A) 50 B) 30 C) 45 D) 40 E) 20

23. İsmail, kumbarasına 1. gün 5 Kr, 10 Kr, 25 Kr, 50 Kr ve 1 TL madenî paralarının her birinden bir adet, 2. gün her birinden iki adet ve benzer biçimde devam ederek n. gün her birinden n adet atmıştır.

İsmail kumbarasında 104,5 TL biriktirdiğine göre, n kaçtır?

- A) 10 B) 11 C) 12 D) 13 E) 14

24. Bir fabrikada üretilen iş makinelerinin sayısı gün sonunda kayıt altına alınıyor. Tutulan kayıtlar o günle birlikte o günden önce üretilmiş olan iş makinelerinin toplam sayısıdır. Beş iş gününde tutulan kayıtlar aşağıda verilmiştir.

Pazartesi ve öncesi :	20
Salı ve öncesi:	x
Çarşamba ve öncesi:	90
Perşembe ve öncesi:	140
Cuma ve öncesi:	y

Cuma ve öncesinde üretilen iş makinelerinin sayısı, salı ve öncesinde üretilenlerin dört katıdır. Ayrıca cuma günü üretilenlerin sayısı, salı günü üretilenlerin iki katıdır.

Buna göre, çarşamba günü üretilen iş makinelerinin sayısı kaçtır?

- A) 60 B) 40 C) 30 D) 45 E) 55

25. Bir yatırımcı, hesabındaki z TL'nin bir kısmıyla altın, kalan kısmıyla da döviz alıyor. Yatırımcı bir süre sonra altınlarını % 20 kâr elde ederek x TL'ye, dövizlerini ise % 20 zarar ederek y TL'ye satıyor.

Buna göre, x, y ve z arasındaki bağıntı aşağıdakilerden hangisidir?

- A) $3z = 6x + 4y$ B) $5z = 4x + 6y$
 C) $4z = 9x + 12y$ D) $6z = 5x + 8y$
 E) $12z = 10x + 15y$

26. Beş öğrencinin aday olduğu sınıf başkanlığı seçiminde adayların aldıkları oy sayıları olan A, B, C, D, E arasında

$$A = B = 2C = 3D = 6E$$

eşitliği vardır.

Seçim sonucu dairesel grafikte gösterildiğinde C tane oy alan adaya ait daire diliminin merkez açısı kaç derece olur?

- A) 180 B) 60 C) 45 D) 90 E) 120

27. Meriç'in elinde kırmızı ve beyaz renklerde toplam 10 top vardır. Meriç bu topları iki torbaya her bir torbada en az bir kırmızı ve bir beyaz top olacak şekilde dağıttıktan sonra şunları söylüyor:

"Birinci torbada 3 kırmızı top vardır. Torbalardan rastgele birer top çekildiğinde topların ikisinin de kırmızı olma olasılığı $\frac{1}{2}$ 'dir."

Buna göre, ikinci torbada kaç beyaz top vardır?

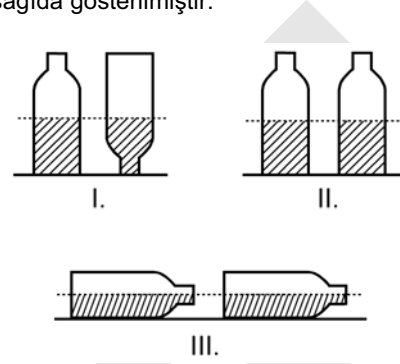
- A) 3 B) 5 C) 1 D) 2 E) 4

28. Alanı 12 metre kare olan bir duvar, kısa kenarı 10 cm, uzun kenarı 20 cm olan dikdörtgen biçimindeki fayanslarla kaplanmak isteniyor. Bu işi yapacak usta, fayansların kısa kenar uzunluğunu yanlış anlıyor ve kaplama işi için kullanması gerekenden 100 adet az fayans kullanarak duvarı kaplıyor.

Buna göre, ustanın kullandığı fayansların kısa kenarı kaç cm'dir?

- A) 12 B) 14 C) 15 D) 16 E) 18

29. Ali, ağzına kadar suyla dolu olan bir şişedeki suyun yarısını elde etmek istiyor. Bunun için aynı şişeden boş bir tane alıyor ve şişelerdeki su yükseklikleri eşit olana kadar dolu şişeden diğerine su aktarıyor. Suyun yarısını elde etmek için yaptığı üç farklı deneme aşağıda gösterilmiştir.

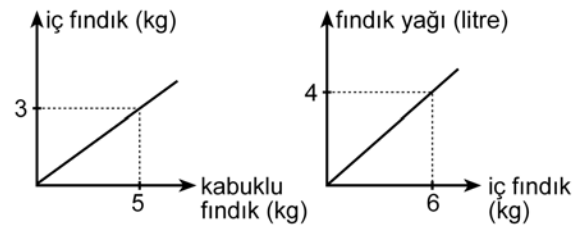


Ali, hangi denemelerinde şişedeki suyun yarısını elde etmiştir?

(Ali, her denemenin sonunda şişelerin ağzını kapatarak suyun dışarı dökülmesini önlemiştir.)

- A) I ve III B) Yalnız I
C) I, II ve III D) II ve III
E) I ve II

30. Aşağıdaki doğrusal grafiklerden birincisinde kabuklu fındıktan elde edilen iç fındık miktarı, ikincisinde ise iç fındıktan elde edilen fındık yağı miktarı gösterilmiştir.



Buna göre, 5 kg kabuklu fındıktan kaç litre fındık yağı elde edilir?

- A) 2,5 B) 3 C) 2 D) 1,5 E) 1

31. Bir depoda bulunan portakal ve mandalinaların miktarı toplam 50 tondur. Portakalların % 7'si, mandalinaların ise % 8'i çürümüştür. Çürüyen portakal ve mandalina miktarı toplam 3,8 tondur.

Buna göre, depoda kaç ton sağlam portakal vardır?

- A) 17,5 B) 17,6 C) 18 D) 17 E) 18,6

32. Bir otobüse 3 kadın binerse yolcuların $\frac{2}{3}$ 'ü kadın oluyor. Eğer otobüsten 4 erkek inseydi yolcuların $\frac{1}{4}$ 'ü erkek olacaktı.

Buna göre, otobüsteki yolcu sayısı kaçtır?

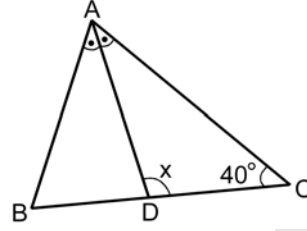
- A) 32 B) 24 C) 21 D) 28 E) 30

33. Bir ildeki anaokullarının tüm okullar içindeki payı 2000 yılında % 10, 2010 yılında ise % 15'tir. Bu ilde 2000-2010 yılları arasında açılan 50 okulun 20'si anaokuludur.

Buna göre, bu ilde 2000 yılında kaç anaokulu vardır?

- A) 30 B) 40 C) 20 D) 25 E) 35

34.



ABC bir ikizkenar üçgen

[AD] açıortay

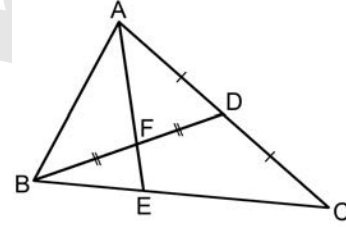
$$m(\widehat{ACB}) = 40^\circ$$

$$m(\widehat{ADC}) = x$$

Yukarıdaki ABC ikizkenar üçgeninde $|AC| = |BC|$ olduğuna göre, x kaç derecedir?

- A) 105 B) 110 C) 115 D) 120 E) 125

35.



ABC bir üçgen

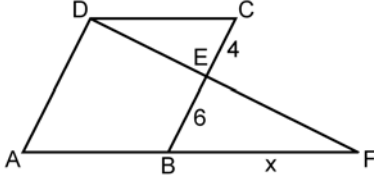
$$|AD| = |DC|$$

$$|BF| = |FD|$$

Yukarıdaki verilere göre, $\frac{|AF|}{|FE|}$ oranı kaçtır?

- A) $\frac{7}{2}$ B) $\frac{8}{3}$ C) 2
D) $\frac{5}{2}$ E) 3

36.

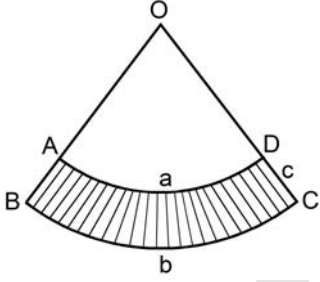


ABCD bir
eşkenar dörtgen
DAF bir üçgen
 $|CE| = 4$ cm
 $|EB| = 6$ cm
 $|BF| = x$

Yukarıdaki verilere göre, x kaç cm'dir?

- A) 10 B) 12 C) 14 D) 9 E) 15

37.



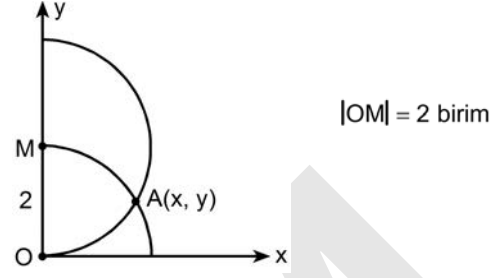
$|AD| = a$ birim
 $|BC| = b$ birim
 $|DC| = c$ birim

Yukarıda O merkezli OAD ve OBC daire dilimleri verilmiştir.

Buna göre, taralı bölgenin alanı a , b ve c türünden aşağıdakilerin hangisine eşittir?

- A) $\frac{(a+b) \cdot c}{2}$ B) $\frac{(b-a) \cdot c}{2}$ C) $\frac{2(a+b)}{c}$
D) $\frac{2(b-a)}{c}$ E) $\frac{a \cdot b \cdot c}{2}$

38.

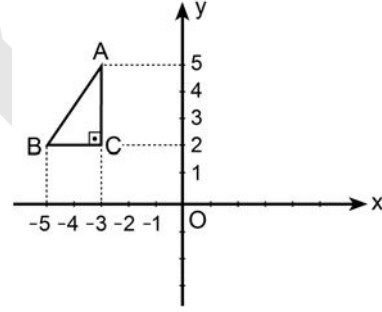


Dik koordinat düzleminde merkezi M noktası olan yarım çember ile merkezi orijin olan çeyrek çember şekildedeki gibi A noktasında kesilmektedir.

Buna göre, A noktasının x koordinatı kaçır?

- A) $\frac{5}{3}$ B) $\sqrt{2}$ C) $\frac{\sqrt{3}}{2}$ D) $\frac{3}{2}$ E) $\sqrt{3}$

39.

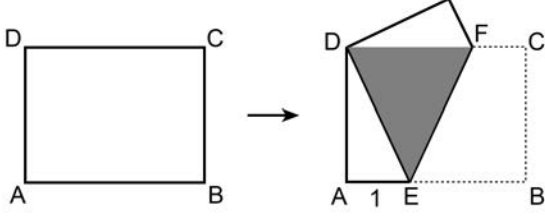


Dik koordinat düzleminde verilen ABC dik üçgeninin y eksenine göre simetriği alınıyor ve A ile A' , B ile B' , C ile C' simetrik nokta çiftleri olacak şekilde $A'B'C'$ üçgeni elde ediliyor. Elde edilen bu üçgen de A' noktası etrafında saat yönünde 90° döndürülüyor.

Bu dönme sonucunda B' noktasına karşılık gelen B'' noktasının koordinatları aşağıdakilerden hangisidir?

- A) (0, 3) B) (2, 4) C) (3, 5)
D) (4, 6) E) (5, 4)

40. Aşağıda verilen ABCD dikdörtgeni biçimindeki bir kâğıt, B ve D köşeleri çakışacak şekilde katlanıyor. [AB] kenarı üzerindeki katlanma noktası E olmak üzere $|AE| = 1$ birim oluyor.

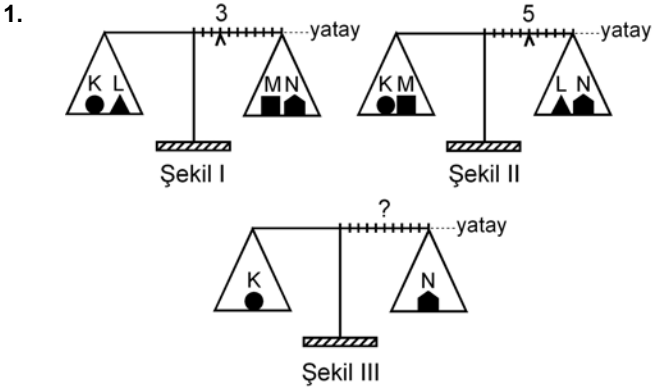


Katlama sonucunda, kâğıdın üst üste gelen kısımları koyu renkli DEF eşkenar üçgen bölgesini oluşturuyor.

Buna göre, kâğıdın alanı kaç birim karedir?

- A) $6\sqrt{2}$ B) $2\sqrt{2}$ C) $4\sqrt{3}$ D) $3\sqrt{3}$ E) $4\sqrt{2}$

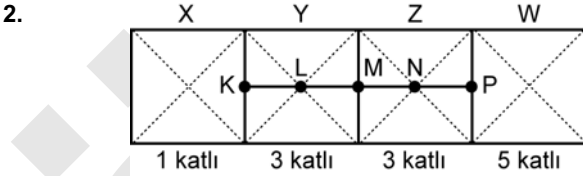
1. Bu testte sırasıyla, Fizik (1–14), Kimya (15–27), Biyoloji (28–40) alanlarına ait 40 soru vardır.
2. Cevaplarınızı, cevap kâğıdının Fen Bilimleri Testi için ayrılan kısmına işaretleyiniz.



Eşit kollu bir terazinin kefelelerinde Şekil I'deki cisimler varken binici 3. bölmeye, Şekil II'deki cisimler varken de 5. bölmeye getirilerek yatay denge sağlanıyor.

Bu terazinin kefelelerine Şekil III'teki cisimler konduğunda, yatay dengenin sağlanması için binicinin kaçınıcı bölmeye getirilmesi gerekir?

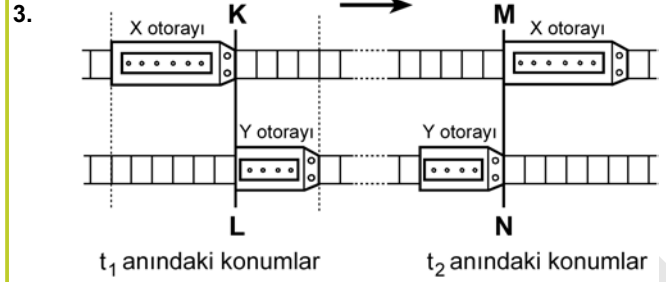
- A) 7. B) 4. C) 3. D) 5. E) 6.



Şekildeki levha, X bölümü 1 katlı, Y ile Z bölümleri 3'er katlı, W bölümü de 5 katlı olarak ince, düzgün, türdeş ve özdeş 12 kareden yapılmıştır.

Buna göre, bu levhanın kütle merkezi hangi noktadadır?

- A) M'de B) L'de C) P'de
D) N'de E) K'de



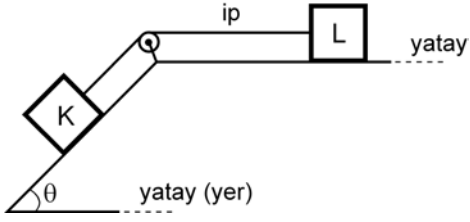
Paralel raylarda ok yönünde sabit hızlarla giden X, Y otoraylarının t_1 ve t_2 anlarındaki konumları şekildeki gibidir. KL çizgisi ile MN çizgisi arasında her iki rayda da 24 bölme bulunmaktadır.

X'in hızının büyüklüğü v_X , Y'ninki de v_Y olduğuna göre, $\frac{v_X}{v_Y}$ oranı kaçtır?

(Raylardaki bölmeler eşit aralıktır.)

- A) $\frac{9}{4}$ B) $\frac{3}{2}$ C) 1 D) $\frac{6}{5}$ E) $\frac{9}{5}$

4.



Şekildeki sürtünmesiz düzende eşit kütleli K ve L cisimleri birbirine iple bağlıdır. Bu cisimlerden L, hareketsiz tutulurken serbest bırakılıyor.

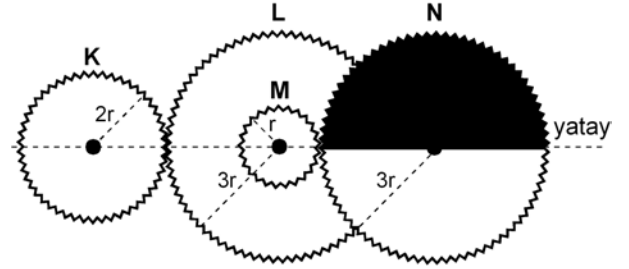
Bu cisimlerin yapacağı hareket süresince, herhangi bir anda,

- I. K'nin kinetik enerjisi L'ninkine eşittir.
- II. K'nin yere göre potansiyel enerjisi L'ninkine eşittir.
- III. K'nin o ana kadar, kazandığı kinetik enerji yere göre kaybettiği potansiyel enerjinin yarısına eşittir.

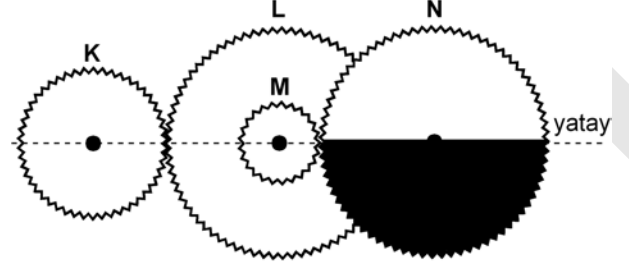
yargılarından hangileri doğrudur?

- A) II ve III B) Yalnız I C) I, II ve III
D) I ve III E) I ve II

5.



Şekil I



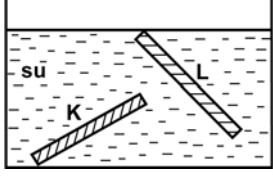
Şekil II

Şekil I'deki dişli düzeneğinde K, L, M, N dişlilerinin yarıçapları sırasıyla $2r$, $3r$, r , $3r$ 'dir. M dişlisi L dişlisine ortak merkezli olarak perçinlenmiştir.

Dişliler Şekil I'deki konumda dururken K en az kaç devir yaparsa N'nin görünümü Şekil II'deki gibi olur?

- A) $\frac{3}{2}$ B) 2 C) $\frac{5}{2}$ D) 1 E) $\frac{9}{4}$

6.

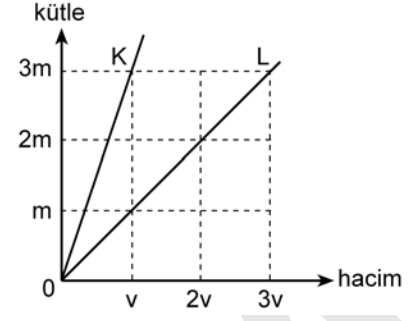


İnce, düzgün ve türdeş K ve L çubukları, su dolu bir kaba şekildeki gibi konuyor ve serbest bırakılıyor. Suyun özkütlesi d_s , K'nin özkütlesi d_K ve L'nin özkütlesi de d_L 'dir.

Buna göre, bu çubukların şekildeki konumlarda durabilmesi için d_s , d_K ve d_L arasındaki ilişki aşağıdakilerden hangisi gibi olmalıdır?

- A) $d_L < d_s = d_K$
- B) $d_K = d_L < d_s$
- C) $d_L = d_s < d_K$
- D) $d_L < d_s < d_K$
- E) $d_K = d_L = d_s$

7.



Kütle-hacim grafikleri şekildeki gibi olan K, L sıvılarının her birinden eşit kütleli sıvılar alınarak yapılan türdeş karışımın özkütlesi d_1 , eşit hacimli sıvılar alınarak yapılan türdeş karışımın özkütlesi de d_2 oluyor.

Buna göre, $\frac{d_1}{d_2}$ oranı kaçtır?

(Bu işlemler sırasında sıvıların sıcaklıkları değişmemektedir.)

- A) $\frac{3}{4}$
- B) 1
- C) $\frac{4}{3}$
- D) $\frac{3}{2}$
- E) 2

8.

Cisimler	İlk sıcaklığı (°C)	Son sıcaklığı (°C)
K	-3	+3
L	+3	-4
M	+1	-8
N	-8	-2
P	-5	+4

Yukarıdaki çizelgede K, L, M, N ve P cisimlerinin ilk ve son sıcaklıkları verilmiştir.

Buna göre, aşağıdaki yargılardan hangisi doğrudur?

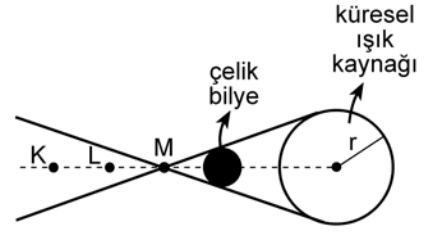
- A) M'nin sıcaklığı 7 °C azalmıştır.
 B) K'nin sıcaklığı 3 °C artmıştır.
 C) P'nin sıcaklığı 1 °C azalmıştır.
 D) N'nin sıcaklığı 6 °C artmıştır.
 E) L'nin sıcaklığı 7 °C artmıştır.

9. Isıca yalıtılmış kapalı bir kaba konan K sıvısı ile L katı maddesi yalnız birbirleriyle ısı alışverişi yapıyor.

Başlangıçta K'nin sıcaklığı L'ninkinden büyük olduğuna göre, ısı denge sağlanıncaya kadar geçen sürede K ve L'nin sıcaklıkları için aşağıdakilerden hangisi doğru olabilir?

- A) K'nin sıcaklığı azalır, L'ninki değişmez.
 B) K'nin sıcaklığı artar, L'ninki değişmez.
 C) K'nin sıcaklığı değişmez, L'ninki azalır.
 D) Her ikisinin de sıcaklığı sürekli artar.
 E) Her ikisinin de sıcaklığı sürekli azalır.

10.



Şekil I

X ve Y gözlemcileri, karanlık bir ortamda, önünde Şekil I'deki gibi çelik bilye bulunan küresel beyaz ışık kaynağına bakıyor.

X'e göre kaynağın görünümü



Şekil II

Y'ye göre kaynağın görünümü



Şekil III

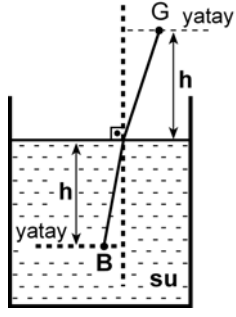
X gözlemcisi, kaynağı Şekil II'dekine, Y gözlemcisi de Şekil III'tekine benzer biçimde gördüğüne göre, X ve Y gözlemcileri K, L, M noktalarının hangilerinden bakıyor olabilir?

X'in baktığı nokta

Y'nin baktığı nokta

- A) L M
 B) M K
 C) L K
 D) K M
 E) K L

11.



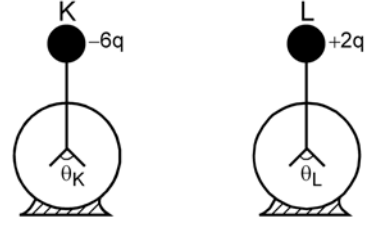
Şekildeki su dolu kaptaki su yüzeyinden h derinliğindeki B noktasında bir balık, h yüksekliğindeki G noktasında da bir gözlemci vardır. Balığa normale yakın doğrultuda bakan gözlemci, balığı su yüzeyinden h_1 derinlikte, balık da gözlemciyi su yüzeyinden h_2 yükseklikte görüyor.

Suyun ışığı kırma indisi $\frac{4}{3}$ olduğuna göre, $\frac{h_1}{h_2}$

oranı kaçtır?

- A) $\frac{3}{4}$ B) $\frac{9}{16}$ C) $\frac{16}{9}$ D) 1 E) $\frac{4}{3}$

12.



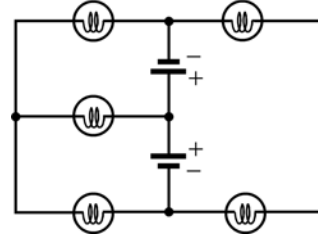
Şekildeki özdeş K ve L elektroskoplarından K'de $-6q$, L'de de $+2q$ elektrik yükü varken yapraklar arasındaki açıların büyüklüğü sırasıyla θ_K, θ_L oluyor. Elektroskopların topuzları iletken bir telle birleştirildiğinde her ikisinin de yaprakları arasındaki açıların büyüklüğü θ oluyor.

Buna göre, $\theta_K, \theta_L, \theta$ arasındaki ilişki nedir?

(Şekilde θ_K, θ_L ölçekli çizilmemiştir.)

- A) $\theta_L < \theta < \theta_K$ B) $\theta < \theta_L < \theta_K$ C) $\theta_L = \theta < \theta_K$
D) $\theta_K = \theta_L < \theta$ E) $\theta_K = \theta_L = \theta$

13.

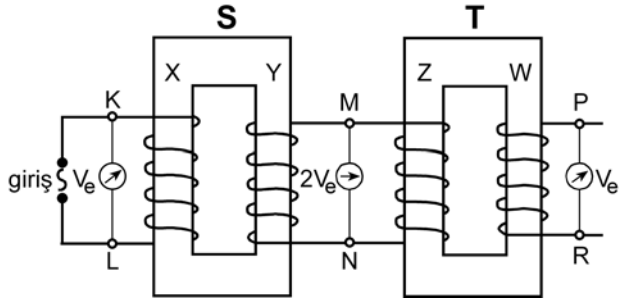


Özdeş üreteç ve özdeş lambalardan oluşan şekildeki devrede kaç lamba ışık verebilir?

(Üreteçlerin iç dirençleri önemsizdir.)

- A) 4 B) 5 C) 3 D) 2 E) 1

14.



Şekildeki gibi bağlanmış S, T transformatörlerinin X, Y, Z, W makaralarının sarım sayıları sırasıyla N_X, N_Y, N_Z, N_W 'dur. S transformatörünün girişine alternatif gerilim uygulandığında, K-L noktaları arasındaki etkin potansiyel farkı V_e , M-N noktaları arasındaki $2V_e$ ve P-R noktaları arasındaki V_e oluyor.

Buna göre, aşağıdakilerden hangisi kesinlikle yanlıştır?

(Şekildeki sarımlar gerçeğe uygun çizilmemiştir.)

- A) $N_X = N_W$ B) $N_Y = N_Z$ C) $N_Y = N_W$
 D) $N_X = N_Z$ E) $N_Z = N_W$

15. I. Kaynama sıcaklığı
 II. Donma sıcaklığı
 III. Özkütle
 IV. Çözünürlük

Yukarıdakilerden hangileri katı, sıvı, gaz hâlinde bulunan arı maddelerin her üçü için de ortak ayırt edici özelliklerdir?

- A) I, II ve III B) I, II ve IV C) III ve IV
 D) I ve III E) I ve II

16. Tabloda X, Y, Z arı maddelerinin erime ve kaynama sıcaklıkları verilmiştir.

Madde	Erime sıcaklığı (°C)	Kaynama sıcaklığı (°C)
X	-58	-9
Y	30	89
Z	-19	61

Buna göre X, Y, Z maddeleriyle ilgili aşağıda verilenlerden hangisi doğrudur?

- A) Y, 25°C'de sıvı hâlidir.
 B) X, -15°C'de gaz hâlidir.
 C) X, Y, Z 93°C'de katı hâlidir.
 D) Z, 0°C'de sıvı hâlidir.
 E) X, -65°C'de sıvı hâlidir.

17. Arı maddelerin hâl değişimiyle ilgili aşağıdaki ifadelerden hangisi doğrudur?

- A) Katı hâlden sıvı hâle geçmeye donma denir.
 B) Sıvı hâlden gaz hâline geçmeye yoğunlaşma denir.
 C) Sıvı hâlden katı hâle geçmeye erime denir.
 D) Gaz hâlden sıvı hâle geçmeye buharlaşma denir.
 E) Katı hâlden doğrudan gaz hâline geçmeye süblimleşme denir.

18. Uçucu olmayan bir X katısı 100 gram suda en fazla,

- 10 °C 'de 17 gram,
- 25 °C 'de 27 gram,
- 40 °C 'de 39 gram

çözünmektedir.

Buna göre, X katısının suda çözünmesiyle ilgili aşağıdaki ifadelerden hangisi doğrudur?

- A) 40 °C 'de 30 gram X katısının 100 gram suda çözünmesiyle oluşan çözelti doymuştur.
- B) 10 °C 'de 17 gram X katısının 100 gram suda çözünmesiyle oluşan çözelti doymuştur.
- C) X katısının sudaki çözünürlüğü ekzotermiktir.
- D) 10 °C 'de 10 gram X katısının 100 gram suda çözünmesiyle oluşan çözelti doymuştur.
- E) 25 °C 'de 20 gram X katısının 100 gram suda çözünmesiyle oluşan çözelti doymuştur.

19. Aşağıda verilen iyonik bileşiklerin hangisinde, o bileşiği oluşturan iyonların yükleri yanlış verilmiştir?

İyonik bileşik	İyonlar
A) Krom (III) sülfür	Cr^{3+}, S^{2-}
B) Sodyum bikarbonat	Na^+, HCO_3^-
C) Cıva (II) iyodür	Hg^{2+}, I^-
D) Stronsiyum karbonat	Sr^+, CO_3^-
E) Potasyum klorat	K^+, ClO_3^-

20. XYZ_4 bileşiğiyle ilgili bazı bilgiler şöyledir:

- XYZ_4 bileşiğinin 0,1 molü 12 gramdır.
- Bileşikteki X, Y, Z atomlarının kütle birleşme oranları (X:Y:Z) sırasıyla 3:4:8'dir.

Buna göre bileşikle ilgili, aşağıdaki ifadelerden hangisi doğrudur?

(akb: atomik kütle birimi)

- A) X'in atom kütlesi 32 akb'dir.
- B) Z'nin atom kütlesi 64 akb'dir.
- C) Bileşiğin bir molünde 24 gram Y vardır.
- D) Bileşiğin 60 gramında 16 gram Z vardır.
- E) Bileşiğin mol ağırlığı 120 g/mol'dür.

21. Atom kuramına göre, baş kuantum sayısı (n) ile ilgili aşağıdaki ifadelerden hangisi yanlıştır?

- A) n^2 nin sayısal değeri, n enerji düzeyindeki toplam orbital sayısını verir.
- B) $2n^2$ nin sayısal değeri, n enerji düzeyinde bulunabilecek en fazla elektron sayısını verir.
- C) $n=1$ enerji düzeyinde en fazla 2 elektron bulunur.
- D) Baş kuantum sayısı, temel enerji düzeyini belirtir ve sıfırdan büyük tam sayıdır.
- E) $n=3$ enerji düzeyinde toplam elektron sayısı en fazla 22'dir.

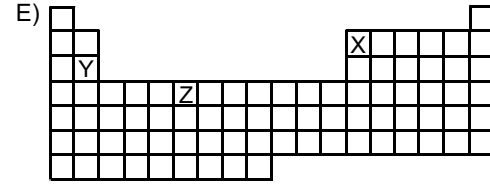
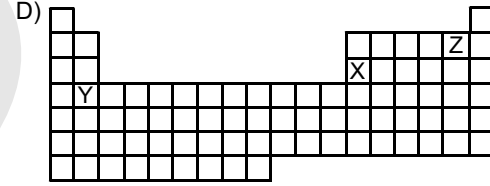
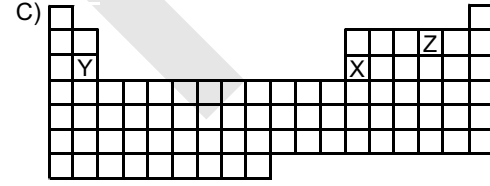
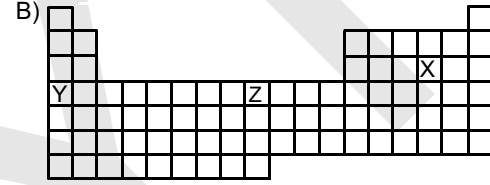
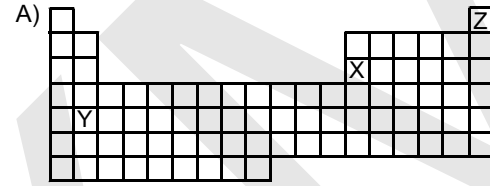
22. Periyodik çizelgeyle ilgili aşağıdaki ifadelerden hangisi yanlıştır?

- A) d bloku elementleri IIA ile IIIA grupları arasında yer alır.
- B) VIA grubu elementlerinin elektron dağılımı s^2p^5 ile biter.
- C) IA grubu elementlerinin elektron dağılımındaki son orbital s orbitalidir.
- D) VA grubu elementlerinin elektron dağılımı s^2p^3 ile biter.
- E) VIIIA grubu elementlerinin elektron dağılımında son orbitalleri tam doludur.

23. X, Y, Z elementleriyle ilgili bilgiler şöyledir:

- X'in, X^{3+} iyonunun elektron dağılımı $2p^6$ ile bitmektedir.
- Y elementi, 4. periyot ve IIA grubundadır.
- Z, VIIA grubunda ve atom numarası en küçük olan elementtir.

Buna göre X, Y, Z elementlerinin periyodik çizelgedeki yerleri aşağıdakilerin hangisinde doğru olarak verilmiştir?



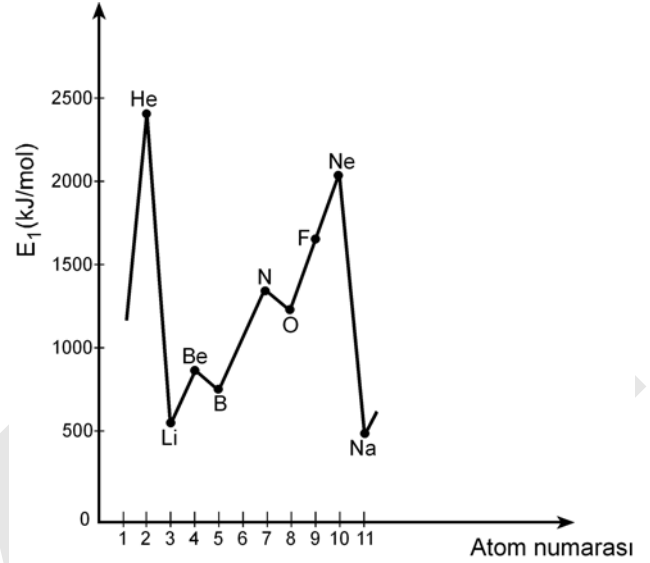
24.

Atom, iyon	Atom numarası	Elektron sayısı	Kütle numarası
X^+	11		23
Y^{3-}		18	30
Z	12		24
Q^{2+}		18	40

Yukarıdaki tabloda verilen atom ve iyonlardan hangilerinin nötron sayısı aynıdır?

- A) Y^{3-} ve Q^{2+} B) Z ve Q^{2+} C) X^+ ve Z
 D) Y^{3-} ve Z E) X^+ ve Y^{3-}

25. Aşağıdaki grafikte bazı elementlerin birinci iyonlaşma enerjilerinin (E_1) atom numaralarıyla değişimi verilmiştir.



Buna göre,

- I. Be'nin birinci iyonlaşma enerjisinin B'ninkinden yüksek olmasının nedeni Be'nin son orbitalinin tam dolu olmasıdır.
- II. N'nin birinci iyonlaşma enerjisinin O'nunkinden yüksek olmasının nedeni N'nin son orbitalinin yarı dolu olmasıdır.
- III. Ne'nin birinci iyonlaşma enerjisinin F'ninkinden yüksek olmasının nedeni Ne'nin son orbitalinin tam dolu olmasıdır.

yargılarından hangileri doğrudur?

- A) Yalnız III B) I ve III C) II ve III
 D) Yalnız II E) I, II ve III

26. X, Y, Z elementlerinden oluşan XZ, YZ₃, Z₂ yapılarındaki bağ türleri, aşağıdakilerin hangisinde doğru olarak verilmiştir?

(₁₁X, ₁₅Y, ₁₇Z)

XZ	YZ ₃	Z ₂
----	-----------------	----------------

- A) İyonik Polar kovalent Kovalent
 B) Kovalent Polar kovalent İyonik
 C) Polar kovalent İyonik Polar kovalent
 D) İyonik İyonik Polar kovalent
 E) Polar kovalent Kovalent İyonik
27. Bir hidrojen atomunun kütleinin Avogadro sayısıyla çarpılması sonucunda

- I. 1 mol hidrojen molekülünün kütleine,
 II. 1 mol hidrojen atomunun kütleine,
 III. 2 mol hidrojen atomunun kütleine

ulaşılır.

Buna göre, yukarıdaki yargılardan hangileri doğrudur?

- A) II ve III B) Yalnız II C) Yalnız I
 D) I ve II E) I ve III

28. Bir proteinin, yüksek sıcaklıkta, düşük pH koşulunda ya da çeşitli kimyasal maddelerin bulunduğu ortamda, üç boyutlu yapısı bozulmuş, ancak bu durumdan peptid bağları etkilenmemiştir.

Üç boyutlu yapısı bozulmuş bu proteinle ilgili olarak

- I. Birincil yapısı etkilenmemiştir.
 II. Aminoasitlerin dizilimi bozulmuştur.
 III. İşlev yapamaz konuma gelmiştir.

yargılarından hangilerine ulaşılabılır?

- A) Yalnız III B) Yalnız I C) II ve III
 D) I ve III E) Yalnız II

29. X, Y ve Z olarak verilen lipit, nükleik asit ve protein makromoleküllerinin hücrede temel olarak bulunduğu yerler aşağıdaki tabloda + işaretiyle gösterilmiştir.

Makromolekül	Hücre zarı	Çekirdek ve zarı	Ribozom
X	+	+	+
Y	+	+	
Z		+	+

Buna göre, bu makromoleküller aşağıdakilerin hangisinde doğru olarak verilmiştir?

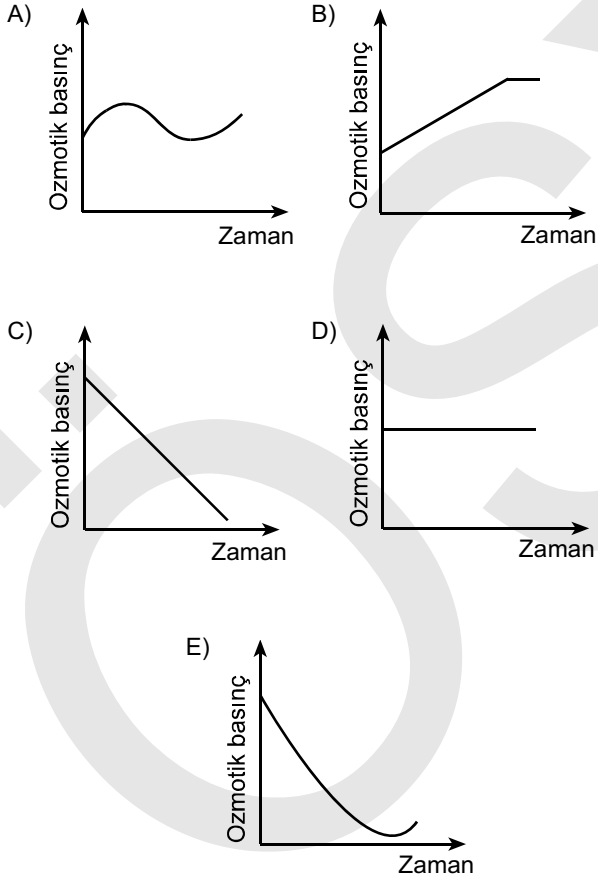
X	Y	Z
---	---	---

- A) Protein Lipit Nükleik asit
 B) Protein Nükleik asit Lipit
 C) Lipit Protein Nükleik asit
 D) Nükleik asit Lipit Protein
 E) Nükleik asit Protein Lipit

30. Hücre ile ilgili aşağıdaki ifadelerden hangisi yanlıştır?

- A) Ökaryotik hücrelerde zarlı organeller bulunur.
- B) Hücre büyüdükçe yüzey alanı/hacim oranı azalır.
- C) Hücre canlılığın temel birimidir.
- D) Yeni bir hücre ancak başka bir hücrenin bölünmesiyle oluşur.
- E) Farklılaşmış hücreler sürekli bölünür.

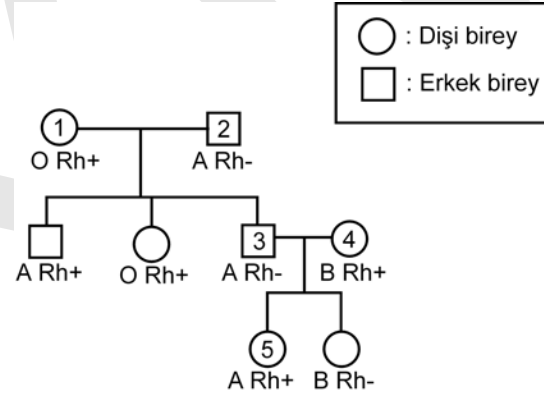
31. Hipertonik tuz çözeltisine konmuş bir hücrenin sitoplazmasının ozmotik basıncındaki değişimi gösteren grafik aşağıdakilerden hangisidir?



32. Aşağıdaki olaylardan hangisi mitoz ve mayoz II bölünmenin her ikisinde de kural olarak gerçekleşir?

- A) Haploid kromozomlu yavru hücre oluşması
- B) Sinapsis olması
- C) Homolog kromozomların birbirinden ayrılması
- D) Kardeş kromatitlerin birbirinden ayrılması
- E) Crossing over olması

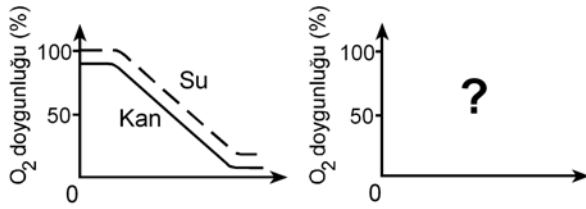
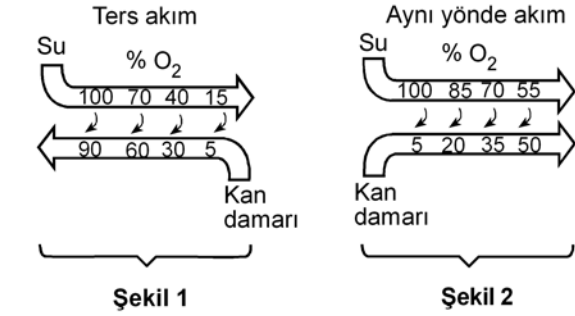
33. Aşağıdaki soy ağacında bir ailedeki bireylerin kan grubu fenotipleri verilmiştir.



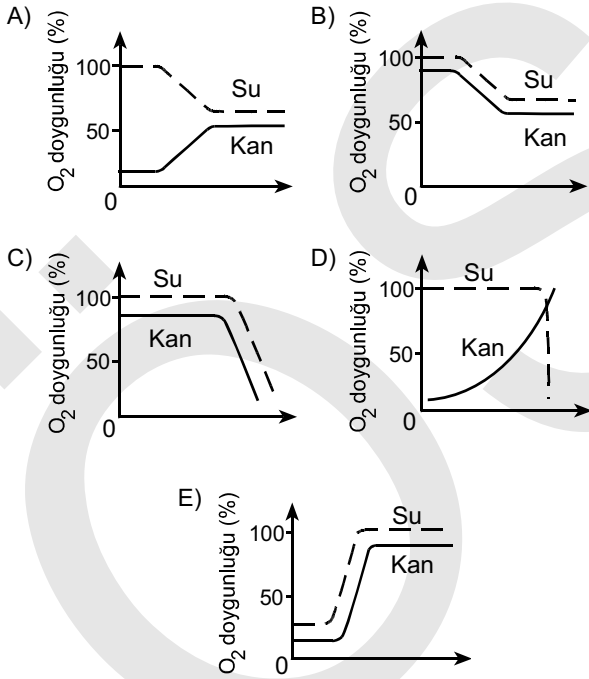
Bu soy ağacında numaralandırılmış bireylerden hangisinin kan grubu genotipi aşağıdaki gibi olamaz?

- A) 4. bireyin genotipi: BO Rr
- B) 5. bireyin genotipi: AO Rr
- C) 3. bireyin genotipi: AA rr
- D) 2. bireyin genotipi: AO rr
- E) 1. bireyin genotipi: OO Rr

34. Balıkların solungacında kılcak damarlardaki kan akışı ile su akış yönü birbirine terstir. Bu iki ortam arasındaki oksijen difüzyonu Şekil 1'de şematize edilmiştir. Difüzyon sonunda kanın oksijen doygunluğunda (%) meydana gelen değişimin grafiği de altında verilmiştir.



Eğer su ve kan balık solungacında Şekil 2'deki gibi aynı yönde aksaydı, oksijen doygunluk grafiği aşağıdakilerden hangisindeki gibi olurdu?

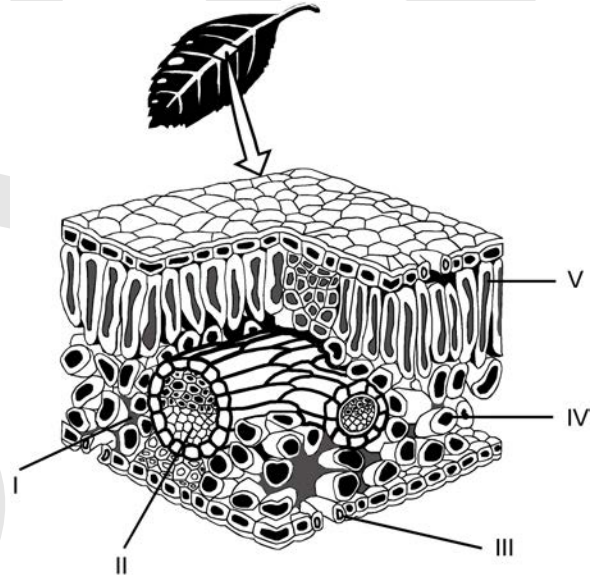


35. İnsanda, işaretlenmiş bir alyuvar, akciğer atardamarı içine veriliyor; bu işaretli alyuvara bir süre sonra alt ana toplardamarında rastlanıyor.

Bu alyuvar kalpten bir kez geçtiğine göre, aşağıdaki yapıların hangisinden geçmemiştir?

- A) Sol karıncık B) Sol kulakçık
C) Akciğer toplardamarı D) Sağ karıncık
E) Aort

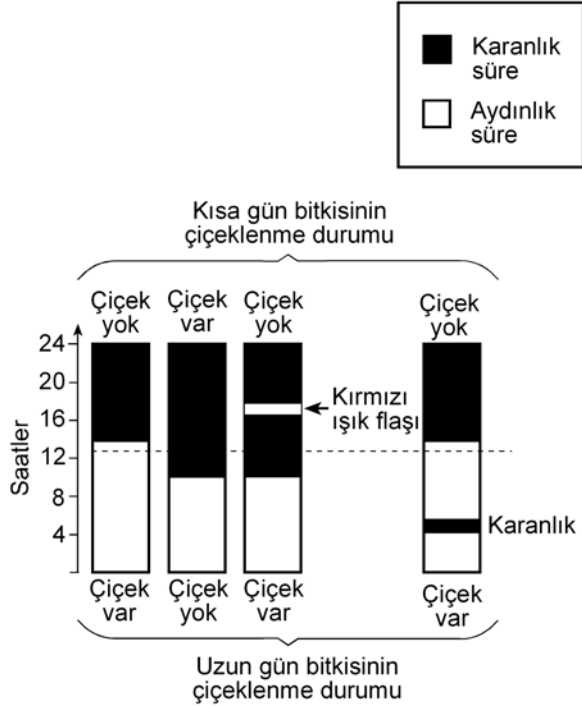
36. Karasal ortamda bulunan bir bitkinin yaprak kesiti aşağıda verilmiştir.



Buna göre fotosentez ürünlerinin taşındığı yapı, şekilde hangi numarayla gösterilmiştir?

- A) I B) II C) III D) IV E) V

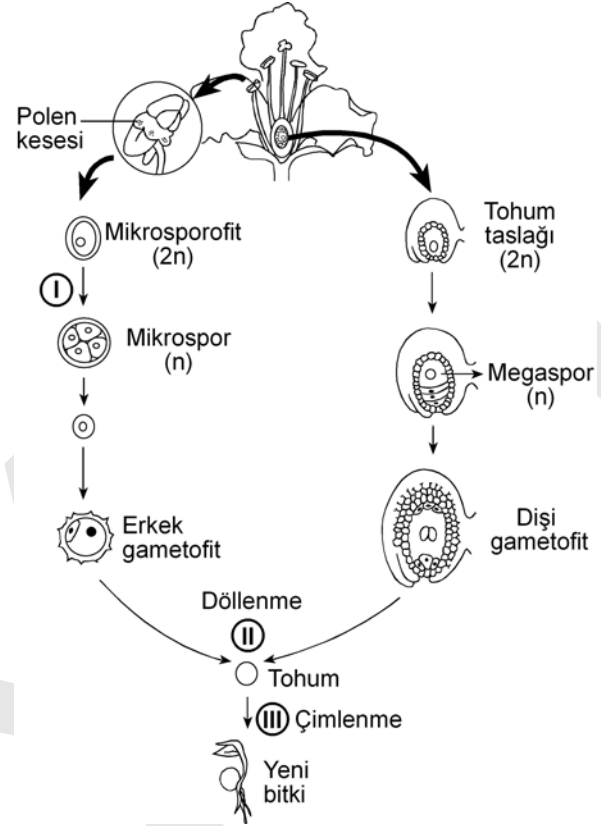
37. Bitkiler, çiçeklenme için gereksinim duydukları ışık alma sürelerine göre uzun gün bitkisi ya da kısa gün bitkisi olarak isimlendirilir. Bir uzun gün bitkisiyle bir kısa gün bitkisi farklı ışık alma sürelerine tabi tutulduğunda gerçekleşen çiçeklenme durumları aşağıdaki şekilde gösterilmiştir.



Bu deneyle ilgili olarak aşağıdakilerden hangisi söylenemez?

- A) Uzun gün bitkisi, ışık alma süresi 12 saatten fazla olduğunda çiçeklenmiştir.
- B) Karanlık sürenin kırmızı ışıkla bölünmesi, ışık alma süresi 12 saatten az olsa da uzun gün bitkisinin çiçeklenmesini sağlamıştır.
- C) Karanlık sürenin kırmızı ışıkla bölünmesi kısa gün bitkisinin çiçeklenmesini önlemiştir.
- D) Kısa gün bitkisi, ışık alma süresi 12 saatten az olduğunda çiçeklenmiştir.
- E) Aydınlik sürenin kesintiye uğratılması kısa gün bitkisinde, ışık alma süresi 12 saatten fazla olduğu durumdakinden farklı bir etki yaratmıştır.

38. Çiçekli bir bitkinin üremesindeki bazı evreler aşağıdaki şekilde numaralandırılmıştır.

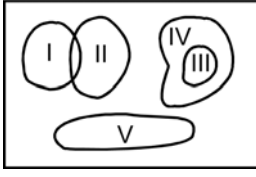


Bu evrelerin hangisinin sonunda meydana gelen hücrelerin genotipi, bu hücreleri üreten hücre-ninkinden farklıdır?

(Bu üreme döngüsünde mutasyon gerçekleşmediği kabul edilecektir.)

- A) Yalnız III B) Yalnız I C) I ve III
- D) I ve II E) Yalnız II

39. Birbirine yakın alanları işgal eden bir fare türünün 5 popülasyonunun yayılış alanları aşağıdaki şekilde gösterilmiştir.



Besin miktarı azaldığında hangi popülasyon için yok olma tehlikesinin daha büyük olması beklenir?

- A) I B) II C) III D) IV E) V
40. Aşağıdakilerin hangisi canlılığın okyanuslarda ortaya çıktığını kanıtlamak için kullanılamaz?

- A) Canlıların vücut sıvılarının derişiminin deniz suyuuna benzerlik göstermesi
- B) En eski fosillerin deniz canlılarına ait olması
- C) Canlı şubelerinin çoğunun denizlerde yaşayan üyelerinin bulunması
- D) Okyanusların karalara göre daha kararlı ortam olması
- E) Oksijenin kısmi basıncının havadakine göre sularda düşük olması

SINAVDA UYULACAK KURALLAR

- 1. Cep telefonu ile sınava girmek kesinlikle yasaktır.** Çağrı cihazı, telsiz, fotoğraf makinesi vb. araçlarla; cep bilgisayarı, kol ya da cep saati, her türlü bilgisayar özelliği bulunan cihazlarla; silah ve benzeri teçhizatla; müsvedde kâğıdı, defter, kitap, sözlük, sözlük işlevi olan elektronik aygıt, hesap cetveli, hesap makinesi, pergel, açılöçer, cetvel vb. araçlarla sınava girmek kesinlikle yasaktır. Bu araçlarla sınava girmiş adaylar mutlaka Salon Sınav Tutanağına yazılacak, bu adayların sınavı geçersiz sayılacaktır. **Sınava kalem, silgi, kalemıraş, saat vb. araçla ve kulaklık, küpe, broş vb. takı, herhangi bir metal eşyayla girmek de kesinlikle yasaktır. Yiyecek, içecek vb. tüketim malzemeleri de sınava getirilemez. Adaylar sınava şeffaf şişe içerisinde su getirebileceklerdir.**
2. Bu sınavda verilen toplam cevaplama süresi **160 dakikadır**. Sınav başladıktan sonra **ilk 120** ve **son 15** dakika içinde adayın sınavdan çıkmasına kesinlikle izin verilmeyecektir.
3. **Sınav evrakını teslim ederek salonu terk eden aday, her ne sebeple olursa olsun, tekrar sınava alınmayacaktır.**
4. Sınav süresince görevlilerle konuşmak, görevlilere soru sormak yasaktır. Aynı şekilde görevlilerin de adaylarla yakından ve alçak sesle konuşmaları ayrıca, adayların birbirinden kalem, silgi vb. şeyleri istemeleri kesinlikle yasaktır.
5. Sınav sırasında, görevlilerin her türlü uyarılarına uymak zorundasınız. Sınavınızın geçerli sayılması, her şeyden önce, sınav kurallarına uymanıza bağlıdır. Kurallara aykırı davranışta bulunanların ve yapılacak uyarılara uymayanların kimlik bilgileri Salon Sınav Tutanağına yazılacak ve sınavları geçersiz sayılacaktır.
6. Sınav sırasında kopya çeken, çekmeye kalkışan, kopya veren, kopya çekilmesine yardım edenlerin kimlik bilgileri Salon Sınav Tutanağına yazılacak ve bu adayların sınavları geçersiz sayılacaktır. Görevliler kopya çekmeye ya da vermeye kalkışanları uyarmak zorunda değildir; sorumluluk size aittir.
Adayların test sorularına verdikleri cevapların dağılımları bilgi işlem yöntemleriyle incelenecek, bu incelemelerden elde edilen bulgular bireysel ya da toplu olarak kopya çekildiğini gösterirse kopya eylemine katılan adayın/adayların cevaplarının bir kısmı ya da tamamı iptal edilecektir.
Sınav görevlileri bir salondaki sınavın, kurallara uygun biçimde yapılmadığını, toplu kopya girişiminde bulunulduğunu raporlarında bildirdiği takdirde, ÖSYM takdir hakkını kullanarak bu salonda sınava giren tüm adayların sınavını geçersiz sayabilir.
7. Cevap kâğıdında doldurmanız gereken alanlar bulunmaktadır. Bu alanları doldurunuz. Cevap kâğıdınızı başkaları tarafından görülmeyecek şekilde tutmanız gerekmektedir. Cevap kâğıdına yazılacak her türlü yazıda ve yapılacak bütün işaretlemelerde kurşun kalem kullanılacaktır. Sınav süresi bittiğinde cevapların cevap kâğıdına işaretlenmiş olması gerekir. Soru kitapçığına işaretlenen cevaplar geçerli değildir.
8. Soru kitapçığınızı alır almaz, sayfaların eksik olup olmadığını, kitapçıkta basım hatalarının bulunup bulunmadığını ve soru kitapçığının her sayfasında basılı bulunan soru kitapçığı numarasının, kitapçığın ön kapağında basılı soru kitapçığı numarasıyla aynı olup olmadığını kontrol ediniz. Soru kitapçığının sayfası eksik ya da basımı hatalıysa değiştirilmesi için salon başkanına başvurunuz.
9. Size verilen soru kitapçığının numarasını cevap kâğıdınızdaki "Soru Kitapçığı No" alanına kodlayınız.
10. Sınav sonunda soru kitapçıkları toplanacak ve ÖSYM'de tek tek incelenecektir. Soru kitapçığının bir sayfası bile eksik çıkarsa sınavınız geçersiz sayılacaktır.
11. Cevap kâğıdına ve soru kitapçığına yazılması ve işaretlenmesi gereken bilgilerde bir eksiklik ve/veya yanlışlık olması hâlinde sınavınızın değerlendirilmesi mümkün olamamaktadır. Tarafınızdan yazılması ve işaretlenmesi gereken bu bilgilerde eksiklik ve/veya yanlışlık olduğunda durumunuz Sınav Salon Tutanağında belirtilecektir.
12. Soru kitapçığının sayfalarındaki boş yerleri müsvedde için kullanabilirsiniz.
13. Soruları ve/veya bu sorulara verdiğiniz cevapları ayrı bir kâğıda yazıp bu kâğıdı dışarı çıkarmanız kesinlikle yasaktır.
14. **Her testin cevaplarını cevap kâğıdındaki ilgili alana işaretlemeye dikkat ediniz.**
15. Sınav salonundan ayrılmadan önce, soru kitapçığınızı ve cevap kâğıdınızı salon görevlilerine teslim etmeyi unutmayınız.

Bu testlerin her hakkı saklıdır. Hangi amaçla olursa olsun, testlerin tamamının veya bir kısmının Merkezimizin yazılı izni olmadan kopya edilmesi, fotoğrafının çekilmesi, herhangi bir yolla çoğaltılması, yayımlanması ya da kullanılması yasaktır. Bu yasağa uymayanlar gerekli cezai sorumluluğu ve testlerin hazırlanmasındaki mali külfeti peşinen kabullenmiş sayılır.

YÜKSEKÖĞRETİME GEÇİŞ SINAVI (YGS)

27 MART 2011

TÜRKÇE TESTİ		SOSYAL BİLİMLER TESTİ		TEMEL MATEMATİK TESTİ		FEN BİLİMLERİ TESTİ	
1. D	26. E	1. D	26. A	1. C	26. B	1. B	26. A
2. A	27. D	2. E	27. B	2. A	27. D	2. D	27. B
3. B	28. E	3. C	28. E	3. E	28. A	3. B	28. D
4. C	29. C	4. A	29. A	4. D	29. D	4. D	29. A
5. E	30. E	5. C	30. E	5. C	30. C	5. E	30. E
6. A	31. C	6. E	31. C	6. A	31. E	6. E	31. B
7. B	32. B	7. B	32. C	7. B	32. B	7. A	32. D
8. C	33. D	8. A	33. D	8. C	33. D	8. D	33. C
9. B	34. A	9. B	34. A	9. C	34. A	9. A	34. A
10. A	35. B	10. C	35. E	10. B	35. E	10. C	35. D
11. B	36. C	11. E	36. B	11. A	36. E	11. B	36. B
12. C	37. E	12. A	37. B	12. A	37. A	12. C	37. E
13. E	38. A	13. D	38. D	13. D	38. E	13. C	38. D
14. A	39. D	14. B	39. C	14. E	39. A	14. E	39. C
15. D	40. E	15. E	40. E	15. C	40. D	15. C	40. E
16. B		16. C		16. C		16. D	
17. A		17. D		17. C		17. E	
18. E		18. A		18. B		18. B	
19. B		19. D		19. B		19. D	
20. A		20. D		20. D		20. E	
21. C		21. B		21. D		21. E	
22. D		22. C		22. B		22. B	
23. E		23. D		23. A		23. D	
24. A		24. C		24. B		24. C	
25. E		25. B		25. E		25. E	